

## Liite 1

### ***PÄÄTÖSESITYS***

Esitetään, että seurantakomitea hyväksyisi Manner-Suomen maaseudun kehittämissuunnitelman 2014-2020 vuosien 2014-2015 raportin.

# **Manner-Suomen maaseudun kehittämishjelman 2014–2020 raportti vuosilta 2014–2015**



**Maa- ja metsätalousministeriö x.x.2016**

**Hyväksytty seurantakomitean kokouksessa 23.5.2016**

**MANNER-SUOMEN MAASEUDUN KEHITTÄMISOHJELMAN 2014–2020 RAPORTTI  
VUOSILTA 2014 JA 2015**

**SISÄLLYS:**

1 Toimeenpanon edistyminen.....	3
a. Maksut .....	3
b. Toimeenpanon toteutuminen tavoitteisiin nähden.....	4
3 Arviointisuunnitelman toimeenpanon edistyminen.....	29
a. Arviointisuunnitelmaan tehdyt muutokset.....	29
b. Arviointitoimet vuosina 2014–2015 .....	29
c. Toimet tietojen toimittamisen ja tiedonhallinnan osalta.....	29
d. Toteutetut arvioinnit raportointijaksolla .....	30
e. Koosteet toteutetuista arvioinneista .....	31
f. Toteutetut viestintätoimet arviointihavaintojen julkaisemiseksi .....	31
g. Kooste arviointitulosten aiheuttamista jatkotoimista.....	31
3 Ohjelman tavoitteiden saavuttamista edistävät toimet .....	32
4 Tekniseen apuun ja ohjelman julkistamiseen liittyvät toimet.....	34
5 Ennakkoehtojen toteutumiseksi tehdyt toimet.....	40

# 1. Toimeenpanon edistyminen

## a. Maksut

Taulukko 1: Manner-Suomen maaseudun kehittämisohjelman 2014–2020 maksut (tilanne 31.12.2015).

Toimenpide	Kohdealue	Julkiset menot yhteensä	Osarahoitus	Maaseuturahasto	Maaseuturahasto (takaisinperinnät yms huomioitu)
M01 - Tietämyksen siirtoa ja tiedotusta koskevat toimet (14 artikla)	2A	-	42,0 %	-	-
	2B	-	42,0 %	-	-
	3A	-	42,0 %	-	-
	P4	-	42,0 %	-	-
	5B	-	42,0 %	-	-
	5C	-	42,0 %	-	-
	5D	-	42,0 %	-	-
	5E	-	42,0 %	-	-
	6A	-	42,0 %	-	-
	6B	-	42,0 %	-	-
	6C	-	42,0 %	-	-
	<b>YHT</b>	-		-	-
M02 - Neuvonta-, tilanhoito- ja lomituspalvelut (15 artikla)	3A	-	42,0 %	-	-
	P4	954 121,02	42,0 %	400 730,83	400 730,83
	5B	-	42,0 %	-	-
	5C	-	42,0 %	-	-
	5D	-	42,0 %	-	-
	5E	-	42,0 %	-	-
	<b>YHT</b>	<b>954 121,02</b>		<b>400 730,83</b>	<b>400 730,83</b>
M04 - Investoinnit fyysiseen omaisuuteen (17 artikla)	2A	-	42,0 %	-	-
	3A	-	42,0 %	-	-
	P4	-	42,0 %	-	-
	5C	-	42,0 %	-	-
	5D	-	42,0 %	-	-
	<b>YHT</b>	-		-	-
M06 - Tila- ja yritystoiminnan kehittäminen (19 artikla)	2B	417 415,24	42,0 %	175 314,40	175 314,40
	6A	-	42,0 %	-	-
	<b>YHT</b>	<b>417 415,24</b>		<b>175 314,40</b>	<b>175 314,40</b>
M07 - Peruspalvelut ja kylien kunnostus maaseutualueilla (20 artikla)	6B	-	42,0 %	-	-
	6C	-	42,0 %	-	-
	<b>YHT</b>	-		-	-
M10 - Maatalouden ympäristö ja ilmasto (28 artikla)	P4	509 547 545,77	42,0 %	214 009 969,22	213 627 756,86
	<b>YHT</b>	<b>509 547 545,77</b>		<b>214 009 969,22</b>	<b>213 627 756,86</b>
M11 - Luonnonmukainen maatalous (29 artikla)	P4	59 686 690,63	42,0 %	25 068 410,06	24 996 846,29
	<b>YHT</b>	<b>59 686 690,63</b>		<b>25 068 410,06</b>	<b>24 996 846,29</b>
M13 - Tuet alueille, joilla on luonnonolosuhteista johtuvia tai muita erityisrajoitteita (31 artikla)	P4	648 859 021,63	42,0 %	272 520 789,08	272 193 659,65
	<b>YHT</b>	<b>648 859 021,63</b>		<b>272 520 789,08</b>	<b>272 193 659,65</b>
M14 - Eläinten hyvinvointi (33 artikla)	3A	52 411 276,02	42,0 %	22 012 735,93	21 937 786,69
	<b>YHT</b>	<b>52 411 276,02</b>		<b>22 012 735,93</b>	<b>21 937 786,69</b>
M16 - Yhteistyö (35 artikla)	3A	-	42,0 %	-	-
	P4	-	42,0 %	-	-
	5B	-	42,0 %	-	-
	5C	-	42,0 %	-	-
	5D	-	42,0 %	-	-
	5E	-	42,0 %	-	-
	6A	-	42,0 %	-	-
	6B	-	42,0 %	-	-
	<b>YHT</b>	-		-	-
M19 - Tuki yhteisölähtöiseen paikalliseen kehittämiseen (Leader) (asetuksen (EU) N:o 1303/2013 35 artikla)	6B	-	42,0 %	-	-
	<b>YHT</b>	-		-	-
M20 - Tekninen apu		-	42,0 %	-	-
<b>YHTEENSÄ</b>		<b>1 271 876 070,31</b>		<b>534 187 949,53</b>	<b>533 332 094,72</b>

b. Toimenpiteiden toteuma tavoitteisiin nähden

M01 - Tietämyksen siirtoa ja tiedotusta koskevat toimet, M07 - Peruspalvelut ja kylien kunnostus maaseutualueilla ja M16 - Yhteistyö

*Kehittämishankkeet*

Ohjelmakauden 2014–2020 ensimmäiset hanketuet tulivat hakuun helmikuussa 2015. Ensimmäisenä haettavana olivat tiedonvälityshankkeet. Yritys- ja hanketukien sähköinen haku alkoi pääosin 11.5.2015. Valtaosa hakuaikana tehdyistä hakemuksista jätettiin sähköisesti. 17.6.2015 avattiin haku muille kehittämishankkeille, eli myös toimenpiteen 16 mukaisia tukia oli mahdollista hakea. Lisäksi haku avautui loppuihin yleishyödyllisiin investointeihin.

Kehittämishankkeita haettiin erittäin innokkaasti vuonna 2015. Hakemuksia tuli yhteensä 1 574 kappaletta. Paperisia hakemuksia näistä oli vain 11,5 %, joten sähköinen haku löi itsenä todella hyvin läpi heti ensimmäisenä hakuvuotena. Kehittämishankkeista ei tehty rahoituspäätöksiä vuonna 2015. (Taulukko 2)

Taulukko 2: Haetut kehittämishankkeet

	Haettu julkinen rahoitus, €	Haettu kpl	Sähköisesti haettu
Hanketuet (ELY-keskus)	199 431 805	597	95 %
Hanketuet (Leader)	55 093 544	977	82 %
Yhteensä	254 525 348	1 574	87 %

Koulutuksen ja tiedonvälityksen kiinnostavuus näyttää vähentyneen jonkun verran yhteistyötoimenpiteen johdosta. Kuitenkin molemmista toimenpiteistä on haettu runsaasti rahoitusta. Eniten hakemuksia on jätetty toimenpiteeseen 7 eli maaseudun palvelujen ja kylien kehittämiseen. Valtaosa hakemuksista koskee Leader-rahoitusta. Yksi toimenpiteen tavoitteista on lisätä laajakaistayhteyksiä ja siten lisätä maaseudun palvelujen saavutettavuutta. Rahoitusta on haettu lähes 30 laajakaistainvestointiin. Erityisen paljon kiinnostusta on herättänyt investoinnit maaseutuväestölle suunnattuihin paikallisiin peruspalveluihin, vapaa-aika ja kulttuuri mukaan luettuina.

Aktiivisimpia hakijat ovat olleet Etelä- ja Pohjois-Pohjanmaalla.

Valtakunnallisten maaseudun kehittämishankkeiden hakuja on järjestetty kolme kertaa. Kiinnostus valtakunnallista hanketoimintaa kohtaan on ollut vahvaa. Avoimeen ideahakuun esitettiin 171 ideaa ja teemalliseen ideahakuun 55 hankeideaa. Valtakunnallisen hanketoiminnan tavoitteena on täydentää ja tukea alueilla tehtävää kehittämistyötä ja hanketoimintaa.

Valtakunnalliset hankkeet arvioidaan ja pisteytetään maaseutuohjelman valintaperusteita käyttäen. Valtakunnallisille hankkeille on omat yleiset valintaperusteet ja niiden lisäksi käytetään toimenpidokohtaisia valintaperusteita. Yhdeksän jäsenen muodostama arviointiryhmä arvioi saapuneet ideat ja valitsee jatkovalmisteluun eli varsinaiseen hankehakuun valittavat ideat. Seuraava vaihe on varsinainen hankehaku. Arviointiryhmä arvioi saapuneet hankehakemukset ja tekee esityksen rahoitettavista hankkeista valintaryhmälle, joka valitsee rahoitettavat hankkeet. Valintaryhmässä on yksi edustaja kustakin ELY-keskuksesta eli yhteensä 15 jäsentä. Kun rahoitettavat hankkeet on valittu, Hämeen ELY-keskus tekee hankkeille rahoituspäätökset.

Valtakunnallisten hankkeiden avoin ideahaku avattiin joulukuussa 2014. Ideahakuun jätettiin 171 ideaa, joista arviointiryhmä valitsi hakuvaiheeseen 16 hanketta ja näistä valittiin rahoitettaviksi seitsemän hanketta (2,5 milj. euroa):

- Luonnonvarakeskuksen Ilmastoviisaita ratkaisuja maaseudulle (Vilma), -hanke tiedottaa käytännönläheisesti ja monipuolisesti ilmastotoimista, jotka auttavat maataloja varautumaan ilmastonmuutokseen ja edistävät sopeutumiskyvyn tietotaitoa suomalaisilla maatiloilla.
- Hämeen ammattikorkeakoulun Puutarhatuotannon uusi kiertotalous – uutta arvoa ja liiketoimintaa (ArvoBio) -hankkeen tavoitteena on uusien innovatiivisten ratkaisujen kehittäminen puutarhatuotannon hävikin vähentämiseksi ja sivutuotteiden hyötykäytön tehostamiseksi.
- Finpron Outdoors Finland (OF) kansainvälistymisohjelma 2015–2018 -hanke tarjoaa kansainvälistymisohjelman, joka auttaa maaseudun mikro- ja pk-yrityksiä kansainvälisille markkinoille.
- Hämeen ammattikorkeakoulun Tietoa ja tuottoa pienteurastamoihin -hankkeen keskeisinä tavoitteina on pienteurastamojen ja niiden yhteydessä toimivien myyntipisteiden laadullisen osaamisen, tehokkuuden ja elinvoimaisuuden parantaminen.
- Foodwest Oy:n ERIHYVÄ – erityisruokavaliot, tarpeita ja mahdollisuuksia -hankkeen kehittää osaamista tuotekehitykseen ja tutkimukseen, elintarviketurvallisuuteen ja laatujärjestelmiin, kaupallistamiseen ja kansainvälistymiseen, raaka-aineiden tuottamiseen sekä erityisruokavaloita noudattavien kuluttajien tarpeisiin liittyen.
- Suomen metsäkeskuksen Metsäpalvelumarkkinat uudistuvat – metsäpalveluyrittäjyys kasvuun -hankkeen tavoitteena on metsäpalveluyrittäjyyden edistäminen metsäpalveluyrittäjien osaamista kehittämällä sekä hakemalla ja kehittämällä metsäpalveluyrittäjyyden kasvun lähteitä.
- Hämeen ammattikorkeakoulun Uudistuva hevostalous -hankkeessa edistetään elinkeinotoimintaa ja vahvistetaan toimialan yhteiskunnallisen merkityksen tunnettuutta.

#### *Valtakunnalliset koordinaatiohankkeet*

Valtakunnallisten koordinaatiohankkeiden haku avattiin toukokuussa 2015. Koordinaatiohankkeet kokoavat ja analysoivat tietoa ja nostavat esille hyviä käytäntöjä ja viestittävät niistä alueille ja valtakunnallisesti. Koordinaatiotyön tavoitteena on osaltaan huolehtia siitä, että alueelliset hankkeet eivät tee päällekkäistä työtä. Koordinaatiohankkeet tukevat alueellista viestintää ja tuottavat rahoittajille ja muille sidosryhmille tietoa toimialan kehittämistarpeista.

Koordinaation vaikuttavuus perustuu kiinteään yhteistyöhön alueilla toteutettavien hankkeiden kanssa. Keskeinen toimintatapa on viestintä, johon sisältyy myös hankkeiden keskinäisen verkostoitumisen edistäminen. Koordinaatiohankkeita valittiin rahoitettavaksi kuudessa teemassa, joita olivat luomu, luonnontuotteet, lähiruoka, Green care -hyvinvointipalvelut, energiatehokkuus ja matkailu (2 milj. euroa).

#### *Valtakunnallisten hankkeiden teemallinen ideahaku*

Valtakunnallisten hankkeiden teemallinen ideahaku toteutettiin syksyllä 2015. Haussa oli kaksi teemaa. Elintarvikeketjun kilpailukyvn vahvistaminen ja vientiedellytysten kehittäminen –teemassa haettiin ideoita, jotka tähtäävät elintarvikeketjun yritysten kilpailukyvn vahvistamiseen kehittämällä esimerkiksi alkutuotannon tai pienten yritysten vientiedellytyksiä, tuottamalla ja välittämällä tietoa sekä kehittämällä yhteistyörakenteita. Tähän teemaan jätettiin 20 ideaa.

Digitalisaatio palveluiden ja yritystoiminnan kehittämisessä -teemaan haettiin ideoita, jotka luovat edellytyksiä maaseudun palveluiden ja elinkeinon kehittämiseen. Esitettävät ideat voivat liittyä esimerkiksi palvelujen uudistamiseen ja siihen liittyvään pilotointiin. Tähän teemaan jätettiin 35 ideaa.

Teemallisessa ideahaussa valittiin rahoitettaviksi Lahden ammattikorkeakoulun Virtuaaliluonto –hanke, jonka tavoitteena on lisätä matkailijamääriä suomalaisissa luonto- ja maaseutumatkailukohteissa ja kehittää matkailun digitaalista osaamista Suomessa. Hankkeessa pilotoidaan virtuaalisia, digitaalisia ja "pelillistettyjä" luontoelemyksiä ja kehittävän arvioinnin kautta skaalataan ne valtakunnallisesti siten, että samanlaisen virtuaalisen luontokokemuksen voi kokea luonnossa eri puolilla Suomea.

Toinen rahoitettavaksi valittu on Luonnonvarakeskuksen Arktisuus elintarvikeviennin kärkenä - Arktisen ruuantuotannon lisäarvotekijät, konseptointi ja hyödyntäminen vientimarkkinoilla –hanke. Hankkeen tavoitteena on kehittää elintarvikealan vientiedellytyksiä rakentamalla arktisuudesta ja sen tuomasta lisäarvosta kilpailuvaltti suomalaiselle elintarvikeviennille. Hanke kokoaa pohjoiseen sijaintiimme perustuvat ruuantuotannon lisäarvotekijät ja vahvuudet arktisuuskonseptiksi, jota hyödyntäen maaseudulla toimivat maa- ja elintarvikealan yrittäjät voivat erilaistaa tuotteitaan, tehostaa markkinointiaan ja tunnistaa uusia liiketoiminta- ja markkinamahdollisuuksia.

### M02 - Neuvonta-, tilanhoito- ja lomituspalvelut

Neuvontajärjestelmän toteutus käynnistyi syksyllä 2014 tarjouskilpailulla. Tarjouksia kilpailutukseen jätettiin lähes 800. Tarjousten suuresta määrästä johtuen niiden käsittely vei odotettua enemmän aikaa. Julkisista hankinnoista annetun lain mukaan puutteellisia tarjouksia voi täydentää samalla tavalla kuin hallinnollisessa menettelyssä yleensä. Puutteelliset tarjoukset oli näin ollen lähtökohtaisesti hylättävä. Valituille neuvojille järjestettiin tentti heidän valitsemistaan neuvonta-aiheista. Tentistä suoriutuneet hyväksyttiin Mavin neuvojarekisteriin. Neuvoja on tällä hetkellä 575 ja hakijaorganisaatioita 84 (taulukko 3).

Taulukko 3: Neuvojat osa-alueittain

	lkm
Ympäristö	305
Tuotantoeläinten terveydenhuoltosuunnitelmat	116
Tuotantoeläimet	212
Kasvinsuojelu ja kasvintuotantotilojen elintarvike- ja rehuhygieniä	207
Energia	41
Luomu, tuotantoeläimet	49
Luomu, kasvintuotanto	81

Järjestelmää alettiin kutsua Neuvo2020:ksi. [Mavin Neuvo2020](#) -sivuilla on neuvojarekisteri sekä neuvojen tietopankki.

Neuvojen täydennyskoulutukseen on käytössä maaseutu.fi-sivuston yhteinen [koulutuskalenteri](#) ja koulutuksia mainostetaan myös erikseen esim. sähköisillä uutiskirjeillä, joita Mavi lähettää neuvojille ajankohtaisista aiheista.

Palaute kentältä on ollut pääsääntöisesti hyvä, mutta kivuttomasti kaikki ei ole kuitenkaan sujunut. Neuvojen valinnasta tuli jonkin verran kritiikkiä ja jopa valituksia tiukoista menettelyistä. Seitsemän valitusta on käsitelty markkinaoikeudessa, joka hylkäsi valitukset. Yksi on edelleen hakenut markkinaoikeuden päätökseen muutosta korkeimmasta hallinto-oikeudesta, jossa valituksen käsittely on vielä kesken. Muiden osalta markkinaoikeuden ratkaisut jäivät lainvoimaiseksi. Markkinaoikeuden päätösten

mukaan Maaseutuvirasto hankintayksikkönä ei ole menetellyt hankinnassa julkisia hankintoja koskevien oikeusohjeiden vastaisesti.

Hyrrä-järjestelmän kaikki neuvontaa koskevat osiot saatiin valmiiksi vasta kesäkuussa 2015 ja neuvojat pääsivät hakemaan korvauksia tehdyistä neuvontakäynneistä 22.6.2015 alkaen. Päätöksenteko neuvontakorvauksen maksuhakemuksista alkoi lokakuun 2015 lopussa. Neuvojat ovat pitäneet korvauksien hakemisessa käytettävää tietojärjestelmää kankeana.

Vuoden 2015 aikana neuvontakäyntejä tehtiin 4 659 tilalle yhteensä 5 208 neuvontatapahtumaa (taulukko 4 ja 5, kuva1).

Taulukko 4: Neuvontakäynnit vuonna 2015.

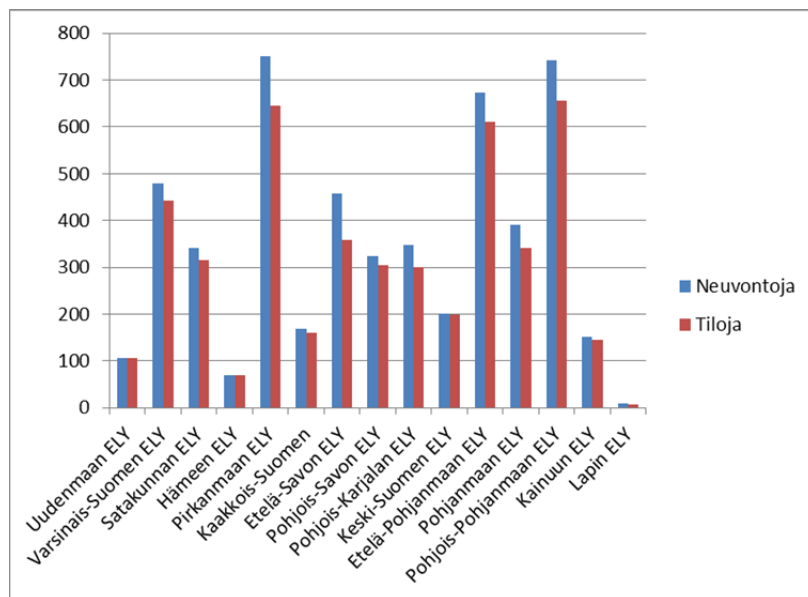
NEUVONTAOSIO		Ensisijainen	Muu	
YMPÄRISTÖ	vesiensuojelu (täydentävät ehdot)	88	722	
	maaperä ja hiilivarasto (täydentävät ehdot)	34	285	
	biologinen monimuotoisuus (täydentävät ehdot)	14	316	
	maisema (täydentävät ehdot)	45	447	
	viheryrittämistuen vaatimukset	777	2118	
	maatalousmaan säilyttäminen	30	698	
	ympäristökorvauksen ehdot; ympäristökorvauksen toimenpiteiden muuttaminen	2908	681	
	ravinnetaselaskelmat	16	127	
	maatalouden ympäristötoimet ilmastonmuutoksen hillitsemiseksi ja siihen sopeutumiseksi	62	274	
	vesien ja maaperän suojeleminen täydentävien ehtojen ylittävien osin	37	123	
	biologinen monimuotoisuus täydentävien ehtojen ylittävien osin	194	53	
	innovaationeuvonta	22	277	
	YMPÄRISTÖSUUNNITELMA	0	5	
	TUOTANTOELÄIMET, terveydenhuoltosuunnitelmat	TUOTANTOELÄINTEN TERVEYDENHUOLTOSUUNNITELMA	162	1
		innovaationeuvonta	0	0
TUOTANTOELÄIMET	eläintuotantotilojen elintarvikehygieniä ml. kielletyt aineet ja jäämät (täydentävät ehdot)	13	27	
	rehujen sekoitus ja eläinten ruokinta, rehuhygieniä (täydentävät ehdot)	23	62	
	eläinten tunnistus ja rekisteröinti (täydentävät ehdot)	23	85	
	eläintaudit, vain TSE-taudit sekä tuonti- ja vientiasiat (täydentävät ehdot)	0	21	
	eläinten hyvinvointi (täydentävät ehdot)	72	219	
	eläinten hyvinvointi täydentävien ehtojen ylittävien osin	13	89	
	eläinten hyvinvointikorvaus	805	576	
	ammoniakkipäästöjen vähentäminen ruokinnan avulla	0	0	
	innovaationeuvonta	11	21	
KASVINSUOJELU JA KASVINTUOTANTOTILOJEN	integroitu torjunta	65	238	
	kasvinsuojelu (täydentävät ehdot)	92	355	
ELINTARVIKE- JA REHUHYGIENIA	kasvinsuojelu täydentävien ehtojen ylittävien osin	23	76	
	kasvintuotantotilojen elintarvike- ja rehuhygieniä (täydentävät ehdot)	4	9	
	innovaationeuvonta	1	53	
ENERGIA	ENERGIASUUNNITELMA	11	0	
	muu energianeuvonta, energiatehokkuus	22	18	
	muu energianeuvonta, uusiutuva energia	32	21	
	innovaationeuvonta	5	19	
LUONNONMUKAINEN TUOTANTO, tuotantoeläimet	luonnonmukaisen tuotannon ehdot	121	374	
	innovaationeuvonta	0	39	
LUONNONMUKAINEN TUOTANTO, kasvintuotanto	luonnonmukaisen tuotannon ehdot	391	294	
	innovaationeuvonta	60	106	



Taulukko 5: Neuvontatapahtumat ELY-keskuksittain.

	Neuvontoja	Tiloja	% tiloista
Uudenmaan ELY	105	105	3,2
Varsinais-Suomen ELY	479	443	8,1
Satakunnan ELY	341	316	10,1
Hämeen ELY	70	69	1,9
Pirkanmaan ELY	750	646	16,5
Kaakkois-Suomen	168	160	5,1
Etelä-Savon ELY	458	359	14,7
Pohjois-Savon ELY	323	305	8,4
Pohjois-Karjalan ELY	347	299	14,3
Keski-Suomen ELY	201	199	7,5
Etelä-Pohjanmaan ELY	673	611	10,7
Pohjanmaan ELY	391	340	7,1
Pohjois-Pohjanmaan ELY	742	656	14,9
Kainuun ELY	152	144	18,6
Lapin ELY	8	7	0,5
<b>Yhteensä</b>	<b>5 208</b>	<b>4 659</b>	<b>9,4</b>

Kuva 1: Neuvontatapahtumat ELY-keskuksittain.



Ohjelmakauden tavoitteeksi on asetettu, että neuvontaa tehdään 43 000 maatilalla. Tavoitteesta on ensimmäisenä vuotena toteutunut 10,8 %.

ELY-keskusten vuosikertomuksissa nousi neuvonnasta esiin seuraavia havaintoja:

- kiinnostus oli yllättävän suurta, ensimmäisenä ohjelman toteutusvuotena tärkeä asema uuden kauden tukiehtojen selvittämisessä maataloilta
- neuvontajärjestelmä lisäsi merkittävästi tuottajien uusien tukijärjestelmien tuntemusta
- neuvonta realisoituu jatkossa erityisesti ympäristönhoitoon liittyvinä toimina

- neuvonta on kohdistunut valtaosin ympäristöasioita koskevaan osioon, myös luomutuotannon ehdoista annettu paljon neuvontaa ja tuotantoeläinten hyvinvointiasioista
- neuvojen jalkautuminen on koettu toimivaksi malliksi, palvelu on otettu hyvin vastaan

Alkuperäisenä ajatuksena oli avata kilpailutus vuosittain, mutta hankintalain mukaan kilpailutettuun puitejärjestelyyn ei voida sen keston aikana kilpailuttaa uusia neuvoja. Mikäli Neuvo2020-järjestelmään otettaisiin mukaan jokin uusi osa-alue, josta ei vielä ole ollut hankintalain mukaista valintamenettelyä, järjestetään tämän osalta oma hankintalain mukainen kilpailutus.

Koska Neuvo2020 on työllistänyt hallintoa ja neuvoja yllättävän paljon, valmistellaan esimerkiksi useamman maksuhakemuksen jättämistä kerralla. Olemassa olevaan ratkaisuun päädyttiin, koska se oli helpoin toteuttaa raportoinnin kannalta.

Vuoden 2015 lopussa valmisteltiin neuvonnan laajentamista maatalojen nykyaikaistamiseen ja kilpailukyyn parantamiseen sekä suunniteltiin neuvojen täydennyskoulutuksia.

#### 04 - Investoinnit fyysiseen omaisuuteen

##### *Toimenpide 4.1. Maatalouden investoinnit*

Maatalouden investointituen pääpaino on maatalouden kilpailukykyä ja kannattavuutta parantavissa investoinneissa. Investoinneilla voidaan vaikuttaa tilan tuotannon tehokkuuteen sekä taloudellisiin ja tuotannollisiin olosuhteisiin. Investoimalla tuotantorakennuksiin ja niiden nykyaikaiseen teknologiaan voidaan samalla edistää eläinten hyvinvointia, parantaa työympäristöä lisätä energiatehokkuutta, tehostaa uusiutuvaa energiaa hyödyntävien ratkaisujen käyttöönottoa sekä parantaa ympäristön tilaa.

Ohjelmakauden 2014–2020 mukaisten maatalouden investointitukien haku käynnistyi maaliskuussa 2015 ja vuoden 2015 loppuun mennessä jätettiin noin 1 200 investointitukihakemusta. Ensimmäiset tukipäätökset päästiin tekemään syyskuussa, kaikki vuoden 2015 hakemukset saatiin käsiteltyä vuoden loppuun mennessä. Myönteisiä tukipäätöksiä tehtiin noin 960 kpl.

Investointiavustusta myönnettiin yhteensä 47,4 milj. euroa, joka sisältää sekä EU-osarahoitteiset että kansallisena lisäosana myönnettävät avustukset. Kansallisena lisärahoituksena myönnetyn korkotukilainan määrä oli noin 59,7 milj. euroa. Lisäksi 17 hankkeelle myönnettiin valtiontakausta yhteensä noin 4,4 milj. euron lainapääomalle.

Lähes puolet myönneistä avustuksesta kohdistuu lypsy- ja nautakarjatalouden investointeihin. Kappalemääräisesti yksittäisistä tukikohteista peltojen vesitalouden parantaminen, työympäristöä, tuotantohygieniaa, ympäristön tilaa ja eläinten hyvinvointia edistävät investoinnit olivat suosittuja. Hakemukset painottuivat Varsinais-Suomen, Etelä-Pohjanmaan, Pohjanmaan ja Pohjois-Pohjanmaan ELY-keskusten alueelle. Etenkin Kainuun ja Lapin alueilla investoinneissa oli hiljaista. Tuotanto on eriytynyt tuotantosuunnittain varsin voimakkaasti, mikä luonnollisesti näkyy myös investointitukihakemuksissa. Tukipäätökset tehtiin vuonna 2015 käyttöön otetulla Hyrrä-tietojärjestelmällä. Kaikkiin hakemuksiin sovellettiin ohjelman mukaisesti valintamenettelyä.

Kokonaisuutena ohjelman toimeenpano maatalouden investointien osalta käynnistyi ennakoitua hieman hitaammin ja asetetuista tavoitteista ollaan jäljessä. Maatalousyrittäjien taloustilanne heikentyi vuonna 2015 voimakkaasti tuotteiden markkinahintojen laskun seurauksena, mikä näkyy myös investointipäätösten

lykkäämisenä. Alkuvuosi 2016 on kuitenkin käynnistynyt vilkkaasti, joten se tasoittanee hitaahkoa käynnistymistä.

#### *Toimenpide 4.2. Maataloustuotteiden ja elintarvikkeiden jalostus, markkinoille saattaminen ja kehittäminen*

Ohjelmakauden 2014–2020 yritystukihakemusten vastaanottaminen alkoi 11.5.2015. Hakemuksista lähes 90 % tehtiin sähköisinä Hyrrä-järjestelmään. Vuoden 2015 aikana jätettiin kaikkiaan 1 208 yritystukihakemusta.

Rahoituspäätöksiä yritystukihakemuksiin ryhdyttiin tekemään 16.12.2015 alkaen. Vuoden 2015 loppuun mennessä tehtiin 53 myönteistä päätöstä, joille julkista rahoitusta myönnettiin yhteensä 7,5 miljoonaa euroa. Rahoitusta kohdistui eniten (4,7 milj. euroa; 62 %) maataloustuotteiden jalostuksen ja elintarvikkeiden valmistuksen investointeihin. Näistä yksittäiset investoinnit olivat verrattain suuria. Tuetuista investoinneista voidaan mainita esimerkkeinä marjanjalostus, gluteenittomat kauratuotteet, juomat, hunaja, liha, sekä luomu- ja muut erikoistuotteet sekä kuituhampun jatkojalostaminen.

#### *Toimenpide 4.4 Ei-tuotannolliset investoinnit*

Ei-tuotannollisilla investoinneilla mahdollistetaan kosteikkojen perustaminen ja perinnebiotooppien sekä luonnonlaidunten ennallistaminen, jonka jälkeen investointikohteelle tulee tehdä ympäristökorvauksen mukainen viisivuotinen hoitosopimus.

Ei-tuotannollisia investointeja kosteikkojen perustamiseen sekä perinnebiotooppien ja luonnonlaidunten alkuraivaukseen ja aitaamiseen haettiin 30.6.2015 päättyneessä haussa yli 4,6 miljoonan euron edestä. Haetusta kokonaissummasta noin 65 % haettiin kosteikkoinvestointeihin ja 35 % alkuraivaamisen ja aitaamisen investointeihin. Hakemuksia saapui odotettua enemmän. Hakemuksia kosteikkoinvestointeihin saatiin 91. Kosteikkoinvestointihakemukset koskivat noin kolmea miljoonaa euroa. Hakemuksia perinnebiotooppien ja luonnonlaidunten alkuraivaukseen ja aitaamiseen saatiin 151. Perinnebiotooppien ja luonnonlaidunten alkuraivaamisen ja aitaamisen hakemukset koskivat noin 1,6 miljoonaa euroa.

Hakemusten suurta määrää voi selittää se, että vastaavat toimenpiteet eivät olleet edellisen ohjelmakauden lopussa haettavana, mutta samanaikaisesti vesiensuojelua ja monimuotoisuuden edistämisen viestintä on ollut näkyvää. Lisäksi ohjelmakauden vaihtuessa eräitä kohteiden tukikelpoisuuteen liittyvä ehtoja muutettiin huomioimaan ympäristölliset tarpeet paremmin, jolloin myös tuettaviksi soveltuvien kohteiden määrä jossain määrin lisääntyi. Toimenpiteen hyödyntämiseen on kannustettu myös ympäristöhallinnon taholta, sillä tällä rahoituksella voidaan toteuttaa vesienhoitosuunnitelmissa ja kansallisessa biodiversiteettistrategiaa toteuttavassa toimintaohjelmassa tunnistettuja toimenpiteitä, joihin on muutoin saatavilla niukasti rahoitusmahdollisuuksia.

Tukikelpoisuustarkastelun läpäisseiden hakemusten joukosta valitaan ELY-keskuksissa parhaat hakemukset rahoitettavaksi käyttäen toimenpiteen valintakriteerien mukaista pisteytystä ja ottaen huomioon käytettävissä oleva rahoitus. Valintakriteerien periaatteet on määritelty maaseutuohjelmassa ja yksilöity maa- ja metsätalousministeriön päätöksessä. Ei-tuotannolliset investoinnit käsitellään ohjelmakaudella 2014–2020 Rahti-tietojärjestelmässä. Koska rahoituspäätöksiä päästään tekemään vasta keväällä 2016, investoinnit eivät päässeet alkamaan vielä vuonna 2015.

Kiinnostus ei-tuotannollisiin investointeihin vaihteli alueellisesti. Kosteikkoinvestointeja haettiin runsaasti Pohjois-Savossa, Pohjois-Karjalassa ja Pohjois-Pohjanmaalla. Uudellamaalla, Varsinais-Suomessa, Hämeessä ja Etelä-Savossa hakemuksia saatiin kussakin vajaa kymmenkunta. Etelä-Pohjanmaalla

hakemuksia oli melko vähän, mutta ne olivat huomattavan suuria. Satakunnassa, Keski-Suomessa, Kainuussa ja Lapissa hakemuksia oli yhteensä alle kymmenen. Pirkanmaalla ei tullut hakemuksia kosteikkoinvestoinnista. Alkuraivauksen ja aitaamisen investointia haettiin selvästi eniten Varsinais-Suomessa ja Etelä-Savossa, jossa hakemuksia saatiin molemmissa yli kolmekymmentä. Satakunnassa, Hämeessä, Pirkanmaalla, Pohjois-Savossa Etelä-Pohjanmaalla, Pohjois-Pohjanmaalla, Kainuussa ja Lapissa hakemusmäärät olivat melko pieniä.

Ei-tuotannollisissa investoinneissa oli ensimmäistä kertaa mahdollista hakea maksua kertakorvausmenettelyllä. Kertakorvausmenettelyssä maksu perustuu maksutositteiden esittämisen sijaan siihen, että todennetaan investoinnin suunnitelman mukainen valmistuminen. Siten kertakorvausmenettelyssä maksu suoritetaan yhdessä erässä investoinnin valmistuttua. Hyväksyttävät kustannukset määritellään kuitenkin molemmissa maksumenettelyissä vakiokustannuksiin perustuen. Kertakorvausperiaatteen mukaan toteutettavaa maksua toivoi kolmasosa kosteikkoinvestointia hakeneista ja kaksi kolmasosaa perinnebiotooppien ja luonnonlaidunten alkuraivauksen ja aitauksen investointia hakeneista.

Vuoden 2015 kokemusten perusteella ei esitetä muutoksia ei-tuotannollisiin investointitoimiin. Valintakriteerien toimivuutta on syytä seurata ja kohdistaa myös arvioinnissa huomiota niiden toimivuuteen. Toimenpiteen suuri suosio voi johtaa siihen, että varattu rahoitus ei riitä koko ohjelmakaudelle. Koska toimenpiteessä on kyse ympäristön tilan ennallistamisesta, on kuitenkin tarkoituksenmukaista aloittaa hyviksi arvioitujen hankkeiden toteuttaminen mahdollisimman pian ja hyödyntää käytettävissä olevia varoja etupainotteisesti. Tulevissa ohjelman arvioinneissa olisi hyvä tarkastella toimenpiteellä perustettujen kosteikkojen sijoittumista ja vaikuttavuutta suhteessa vesienhoitosuunnitelmissa esitettyihin kosteikkotarpeisiin eri alueilla sekä alkuraivaamisen ja aitaamisen kohteiden merkitystä perinnebiotooppien ja luonnonlaidunten ennallistamisessa eri alueilla.

#### M06 - Tila- ja yritystoiminnan kehittäminen

##### *Toimenpide 6.1. Nuorten viljelijöiden tilanpidon aloitustuki*

Aloitustuen tavoitteena on vähentää tilanpidon aloittamisen taloudellista riskiä ja sitä kautta parantaa yritystoiminnan kehittämismahdollisuuksia ja saada alalle uusia maatalousyrittäjiä, joilla on mahdollisuus kannattavan toiminnan harjoittamiseen ja tilojen kehittämiseen. Tavoitteena on, että nuorten yrittäjien hallitsemien tilojen osuus suhteessa tilojen kokonaismäärään säilyy vähintään nykytasolla.

Ohjelmakauden 2014–2020 mukaisen aloitustuen haku käynnistyi maaliskuussa 2015 ja vuoden 2015 loppuun mennessä jätettiin noin 180 aloitustukihakemusta. Tukipäätöksiä päästiin tekemään syyskuussa ja kaikki tukihakemukset saatiin käsiteltyä vuoden 2015 loppuun mennessä. Myönteisiä tukipäätöksiä tehtiin noin 130 kpl. Ensimmäisten tukierien maksatukset pystyttiin aloittamaan marraskuussa.

EU-osarahoitteisena myönnetyn avustuksen määrä oli yhteensä hieman vajaa 4 milj. euroa ja kansallisena lisärahoituksena myönnetyn korkotukilainan määrä noin 19,4 milj. euroa.

Eniten aloitustukipäätöksiä tehtiin Pohjanmaan ELY-keskuksen alueella. Sen sijaan Kainuussa ei vuonna 2015 tehty yhtään tukipäätöstä. Muilta osin hakemukset ja tehdyt tukipäätökset jakaantuivat suhteellisen tasaisesti koko maahan. Kokonaisuutena ohjelman toimeenpano aloitustuen osalta käynnistyi ennakoitua selvästi hitaammin ja asetetuista tavoitteista ollaan jäljessä. Tämä johtuu suurelta osin siitä, että eräiden luopumistukea koskevien säädösten muutoksista ja ohjelmakauden vaihtumisesta johtuen vuonna 2014 tehtiin noin kaksinkertainen määrä aloitustukipäätöksiä verrattuna aiempiin vuosiin, joka sitten heijastui

vuoden 2015 hakumääriin. Vuonna 2014 aloitustukea myönnettiin kokonaan kansallisin varoin ohjelmakauden 2007–2013 säädösten pohjalta.

#### *Toimenpide 6.2 Yrityksen perustamistuki maatalouden ulkopuoliseen yritystoimintaan maaseutualueilla*

Ohjelmakauden 2014–2020 yritystukihakemusten vastaanottaminen alkoi 11.5.2015 alkaen. Hakemuksista lähes 90 % tehtiin sähköisinä Hyrrä-järjestelmään. Vuoden 2015 aikana jätettiin kaikkiaan 1 208 yritystukihakemusta.

Rahoituspäätöksiä yritystukihakemuksiin ryhdyttiin tekemään 16.12.2015 alkaen. Vuoden 2015 loppuun mennessä tehtiin 53 myönteistä päätöstä, joilla julkista rahoitusta myönnettiin yhteensä 7,5 miljoonaa euroa. Pieni osa rahoituksesta (66 000 euroa; 1 %) kohdistui uuden yritystoiminnan aloittamiseen.

#### *Toimenpide 6.4 Investoinnit maatalouden ulkopuolisen yritystoiminnan perustamiseen ja kehittämiseen*

Ohjelmakauden 2014–2020 yritystukihakemusten vastaanottaminen alkoi 11.5.2015 alkaen. Hakemuksista lähes 90 % tehtiin sähköisinä Hyrrä-järjestelmään. Samaan aikaan käynnistyi myös paperilomakkeilla tapahtuva hakeminen. Vuoden 2015 aikana jätettiin kaikkiaan noin 1 208 yritystukihakemusta.

Rahoituspäätöksiä yritystukihakemuksiin ryhdyttiin tekemään 16.12.2015 alkaen. Vuoden 2015 loppuun mennessä tehtiin 53 myönteistä päätöstä, joilla julkista rahoitusta myönnettiin yhteensä 7,5 miljoonaa euroa. Yritysrahoituskokonaisuutta tarkasteltaessa toiseksi eniten (2,8 miljoonaa euroa; 37 %) rahoitusta kohdistui maatalouden ulkopuolista yritystoimintaa koskeviin investointeihin.

Pienyritysten tullessa tuensaajiksi investointien koko on kasvanut. Keskeinen investointikohde ovat uudet koneet ja laitteet. Aineettomien investointien määrä hakemuksissa on jonkin verran lisääntynyt. Nähtävissä on, että digitalisaatio tulee koskettamaan tavalla tai toisella lähes kaikkia yrityksiä. Esimerkiksi teolliselta internetiltä odotetaan voimakasta kasvua.

Maaseutuohjelman mahdollisuuksia ovat hyödyntäneet myös toimialat, jotka eivät perinteisesti ole olleet yritysrahoituksen hakijoina, mikä edistää tavoitteena olevaa maaseudun toimialarakenteen monipuolistamista. Kasvua on haettu myös uusilta liiketoiminta-alueilta kuten peliala ja mobiiliapplikaatiot, älykkäät pakkaukset ja 3D-tulostus. Perustamistukea ovat hakeneet mm. ICT-yritykset.

Investointimäärät ovat taloudellisesta tilanteesta johtuen edelleen alhaisella tasolla. Yleinen heikko suhdannetilanne näkyy esimerkiksi metalli- ja konepajateollisuuden piirissä vaikuttaen investointihalukkuuteen. Haasteena nähdään kansainvälistyminen. Myös yritysten tutkimus- ja kehittämistoimintaa tarvittaisiin lisää. Yritysten panostuksen tuotekehitystoimintaan voisivat olla suuremmat. Esteenä on näköalattomuus sen suhteen, mihin suuntaan toimintaa kannattaisi kehittää nopeasti muuttuvassa kilpailutilanteessa.

Kokonaistilanteen näkökulmasta katsottuna työllisyys alueilla ei ole kehittynyt toivotulla tavalla. Taustalla vaikuttaa osaltaan pitkään jatkunut suurteollisuuden rakennemuutos. Uusien yritysten perustaminen on taloustilanteesta johtuen ollut alueesta riippuen varovaista. Odotettavissa on, että pienet yritykset käyttävät jatkossa enemmän toisia yrityksiä alihankkijoina tai palveluntuottajina eivätkä niinkään palkkaa uusia työntekijöitä omaan yritykseensä. Yritykset toimivat siten enemmän omalla riskillä.

Pitkään toimineet suuremmat yritykset eivät pysty kilpailemaan pienten yritysten kanssa uudessa tilanteessa yhtä hyvin kuin aiemmin, mikä luo etua pienille yrityksille. Tuettuihin yrityksiin palkattujen uusien

työntekijöiden lukumäärän kehityksen tarkastelu on jatkossa riittämätön tapa mitata ohjelman työllisyysvaikutuksia. Tuettujen yritysten työllisyysvaikutukset toteutuvat osin muissa yrityksissä ja heijastuvat positiivisesti myös freelancer-tyyppisesti toimivien yksinyrittäjien työllistymiseen.

#### M10 - Maatalouden ympäristö ja ilmasto

##### *Ympäristötukien ja ympäristökorvausten maksut vuosina 2014–2015*

Vuosina 2014–2015 maksettiin ympäristökorvausten ympäristösitoumuksista ja ympäristösopimuksista sekä 2007–2013 ohjelmakauden mukaisesta ympäristötuesta yhteensä 509,54 milj. euroa. Maksut koostuivat tukivuoden 2014 ympäristötuen ennako- ja loppumaksuista sekä ympäristökorvausten tukivuoden 2015 ennakkomaksuista. Ympäristökorvausten ympäristösopimusten maksut siirtyivät pääasiassa vuodelle 2016.

Aihepiireittäin jaoteltuna varojen käyttö painottui vuosina 2014–2015 lannoitusta ja kasvinsuojelua koskeviin ympäristötoimenpiteisiin, sillä näihin kohdistui 333,97 milj. euroa. Yhteensä 111,37 milj. eurolla edistettiin kasvipeitteisyyttä ja erilaisia luonnonhoidollisia nurmia. Luonnon monimuotoisuuden ylläpitoon käytettiin 40,23 milj. euroa ja lannan käytön tehostamista edistäviin toimenpiteisiin, kuten lietelannan sijoittamiseen, käytettiin 17,79 milj. euroa. Alkuperäisrotujen kasvattamiseen ja alkuperäiskasvien ylläpitoon käytettiin 4,10 milj. ja erilaisiin kosteikko- ja valumavesitoimenpiteisiin 2,06 milj. euroa. Aihepiiri jaottelu on tarkasteluna karkea, sillä toimenpiteet on lähtökohtaisesti suunniteltu monivaikutteisiksi kustannustehokkuuden parantamiseksi. Varojen käyttö kuvastaa maatalouden ympäristönsuojelutarpeiden painopisteitä, sillä suurimmat tarpeet liittyvät Suomessa vesiensuojeluun.

Ympäristötukien ja ympäristökorvausten maksuista kohdistui vuosina 2014–2015 luonnonmukaisen tuotannon sitoumuksen tehneille tiloille 59,69 milj. euroa ja 18,59 milj. euroa kohdistui tiloille, joilla on hallinnassaan Natura 2000 -alueella sijaitsevia peltolohkoja. Ympäristökorvausten toimenpiteet täydentävät luonnonmukaisen tuotannon toimenpidettä, eivätkä ne ole sen kanssa päällekkäisiä. Luonnonmukaisessa tuotannossa tavanomaisista toimista, kuten viherlannoituksesta, luomutila ei kuitenkaan voi saada ympäristökorvausta. Suomi ei ottanut käyttöön maaseutuohjelmassa erillistä toimenpidettä Natura 2000 -alueille, sillä näiden alueiden tarpeisiin pystytään vastaamaan yksinkertaisemmin hyödyntämällä monipuolisesti ympäristökorvausten toimia.

Vuosien 2014–2015 maksettu ala kohdistui tavoiteindikaattoreihin T9, T10 ja T12 taulukon 6 mukaisesti. Indikaattoreiden T10 ja T12 tavoitealojen ylittymisessä näkyy vesienhoitoon ja maaperän hoitoon kohdistuvien ympäristökorvausten lohko-kohtaisten toimien laaja toteuma. Luonnon monimuotoisuuden hoidon tavoitealaa on vielä matkaa. Tavoiteindikaattorissa T9 keskeinen luonnonmukaisen tuotannon toimenpiteen pinta-ala on kuitenkin hyvässä kasvussa.

Taulukko 6. Maksetun alan kohdistuminen tavoiteindikaattoreihin T9, T10 ja T12.

Tavoiteindikaattori	Indikaattorin selite	Tavoiteala, ha	Toteuma, ha	Toteuma, euroa
T9	Sen maatalousmaan pinta-ala, josta on tehty luonnon monimuotoisuutta tukeva hoitosopimus (ha) (kohdeala 4A)	399 800	207 405	27 828 205
T10	Sen maatalousmaan pinta-ala, josta on tehty hoitosopimus vesienhoidon parantamiseksi (ha) (kohdeala 4B)	1 814 100	1 871 342	104 642 361
T12	Sen maatalousmaan pinta-ala, josta on tehty hoitosopimus maaperän hoidon parantamiseksi ja/tai maaperän eroosion torjumiseksi (ha) (kohdeala 4C)	1 225 000	1 412 950	37 378 911

Tavoiteindikaattori T9 muodostuu toimenpiteistä:

- Luonnonmukainen tuotanto: tavoiteala 355 000 ha
- Maatalousluonnon monimuotoisuuden ja maiseman hoito: tavoiteala 42 000 ha
- Kurki-, hanhi- ja joutsenpellot: tavoiteala 800 ha
- Puutarhakasvien vaihtoehtoinen kasvinsuojelu: tavoiteala 2 000 ha

Tavoiteindikaattori T10 muodostuu toimenpiteistä:

- Ravinteiden tasapainoinen käyttö: tavoiteala 1 790 000 ha
- Ympäristöhoitonurmet, suojavyöhykkeet: tavoiteala 23 000 ha
- Kosteikon hoito: tavoiteala 1 100

Tavoiteindikaattori T12 muodostuu toimenpiteistä:

- Peltojen talviaikainen kasvipeitteisyys: tavoiteala 1 220 000 ha
- Orgaanisen katteen käyttö puutarhakasveilla ja siemenperunalla: tavoiteala 5 000 ha

Tavoiteindikaattorit on koostettu maaseutuohjelman pinta-alaperusteisista toimenpiteistä niiden siten, että hehtaarit ovat summattavissa ja summa verrattavissa maatalousmaan kokonaismäärään. Indikaattorissa ei ole mukana toimenpiteitä, joita on mahdollista toteuttaa samanaikaisesti samalla pinta-alalla. Näin ollen indikaattoreissa ei ole kaikkia kyseisiin tavoitteisiin vaikuttavia ympäristökorvausten toimia tai maaseutuohjelman muita pinta-alaperusteisia toimenpiteitä. Aiempien ohjelmakausien voimassa olevien erityistukisopimusten pinta-alat luetaan mukaan tavoiteindikaattoriin soveltuvin osin.

*Ympäristötuet (ohjelmakausi 2007–2013), tukivuosi 2014*

Päätyviä ympäristötukisitoumuksia ja erityistukisopimuksia jatkettiin ohjelmakauden 2007–2013 mukaisina vuonna 2014. Kaikki vuonna 2014 haetut ympäristötuen maksut maksettiin ohjelmakauden 2014–2020 kehyksestä. Uusia ympäristötuen sitoumuksia tai erityistukisopimuksia ei pääsääntöisesti tehty vuonna 2014. Osa jatkettuun erityistukisopimukseen oikeutetuista tuensaajista ei halunnut jatkaa sopimusta.

*Ympäristökorvaukset (ohjelmakausi 2014–2020), tukivuosi 2015*

Ohjelmakauden 2014–2020 mukaisen ympäristökorvaukset -toimenpiteen kaikki toimet käynnistettiin vuonna 2015. Ympäristökorvausten ympäristösitoumista ja siihen liittyviä tila- ja lohko-kohtaisia toimenpiteitä sekä ympäristösopimuksia haettiin päätukihaussa 12.5.2015 mennessä. Ympäristösitoumista haki yli 45 624 tilaa. Ympäristösitoumukseen sitoutui noin 86 % aktiiviviljelijöistä, jotka hakivat suorien tukien perustukea. Sitoumusala oli noin 2,06 milj. hehtaaria eli yli 90 % suorien tukien perustukea hakeneiden maatalousmaasta. Sitoumusala väheni vain muutamilla tuhansilla hehtaareilla edellisen ohjelmakauden loppuun verrattuna. Ohjelmakauden valmistelun aikana useiden eri sidosryhmien esittämä huoli sitoutuneiden ja sitoumusalan merkittävästä vähenemisestä ei toteutunut. Sitoutumisaste säilyi korkeana.

Ympäristösitoumuksen toimien toteutuminen on esitetty taulukossa 7. Maksut kertovat vuonna 2015 maksetusta ennakkomaksuosuudesta. Tilalukumäärä on tuensaajien määrä, jolle on maksettu vuonna 2015 ennakkomaksu. Taulukon hehtaaritiedot perustuvat ennakkomaksuun ja tarkentuvat vielä, kun ympäristösitoumuksen loppumaksu maksetaan kesäkuussa 2016.

Ympäristösitoumuksen tilakohtainen ravinteiden tasapainoisen käytön toimenpide ylitti sille asetetun pinta-alatavoitteen. Toimenpiteen kokonaisala oli yli 1,8 milj. hehtaaria. Keskimääräinen tuensaajaa kohti maksettu ala oli noin 40 hehtaaria. Ravinteiden tasapainoisen käyttö -toimen pinta-alasta noin 2 % oli puutarhakasvien alaa. Viljelijät valitsivat myös monipuolisesti ympäristösitoumuksen lohko-kohtaisia toimia ja toteuttivat niitä laajasti. Haun toteuma oli ympäristötavoitteiden kannalta erinomainen. Myös useimmat lohko-kohtaisista toimista saavuttivat tai merkittävästi ylittivät niille asetetut tavoitteet.

Merkittävimpiä tavoitealan ylityksiä tapahtui peltoluonnon monimuotoisuus -toimen kerääjäkasveissa ja saneerauskasveissa, jossa aiemman ohjelmakauden vaatimattoman kiinnostuksen perusteella asetetut tavoitteet ylittyivät moninkertaisesti. Kerääjäkasveilla toteuma oli noin 3 360 % ja saneerauskasveilla 900 % ohjelman tavoitteesta. Kerääjäkasveja viljeli noin 23 % ympäristösitoumuksen tehneistä tiloista. Viljelyala oli keskimäärin 24 hehtaaria tuensaajaa kohti. Toimenpiteen aiempaa suurempaa suosiota voi osaltaan selittää, että kerääjäkasvien ja saneerauskasvien viljely on tullut tutummaksi ja viljelijöille mm. ohjelman koulutus- ja tiedonvälityshankkeiden ja Teho plus -hankkeen aktiivisen viestinnän kautta. Myös siementen saatavuus on parantunut ja viljelytekniikka kehittynyt. Ensimmäisen vuoden kokemusten perusteella nähdään tarpeelliseksi jatkossa paremmin varmistaa, että saneerauskasveja toteuttavalla tilalla on viljelyssä sellaisia kasveja, joka erityisesti hyötyvät saneerauskasvien käytöstä.

Myös peltoluonnon monimuotoisuus -toimen monimuotoisuuspeltojen tavoiteala ylittyi hieman, mutta viherlannoitusnurmien määrä jäi noin puoleen odotetusta. Mahdollisuutta monimuotoisuuspeltojen viljelyyn käytti noin 19 % ympäristösitoumuksen tehneistä tiloista. Monimuotoisuuspeltopinta-alaa oli näillä tiloilla keskimäärin 2,5 hehtaaria. Viherlannoitusnurmien vähäinen suosio voi selittyä matalalla korvaustasolla verrattuna tavanomaisiin tuotantonurmiin.

Ympäristönhoitonurmien suojavyöhykkeissä tavoite ylittyi merkittävästi, kun toteuma 57 673 hehtaaria oli noin 250 % tavoitealasta. Samalla tilojen lukumäärä, jolla on suojavyöhykettä, kasvoi nelinkertaiseksi aiempaan nähden. Suojavyöhykkeiden tavoitteena oli 23 000 hehtaaria, mitä pidettiin tavoitetta asetettaessa korkeana. Edellisellä ohjelmakaudella suojavyöhykeala jäi noin 8 500 hehtaariin, vaikka alueellisesti oli tehty mm. suojavyöhykeyleissuunnittelua. Kynnystä toimenpiteeseen ryhtymiseksi pyrittiin ohjelmakautta 2014–2015 valmisteltaessa madaltamaan. Merkittävimpiä syitä suojavyöhykealan lisääntymiseen voidaan pitää erillisestä sopimusmenettelystä ja toteutussuunnitelmasta luopumisesta, maksimileveydestä luopumisesta, korvaustasoa ja sen muuttamista kiinteäksi sekä ohjelmakauden alkuun ajoittunut viljan alhainen markkinahinta. Vesienhoidon kannalta suojavyöhykkeiden määrän lisääntyminen on merkittävää.



Toimenpiteen vaikuttavuuden arvioimiseksi olisi hyvä tarkastella kohteiden alueellista ja paikallista sijoittumista sekä tutkia toteutuvaa vaikutusta pintavesien laatuun paikallisesti ja valuma-alueella. Ympäristönhoitonurmien luonnonhoitopeltonurmet toteutuivat melko hyvin tavoitteeseen nähden. Luonnonhoitopeltonurmien tilakohtainen keskipinta-ala oli suurempi kohdentamisalueella (noin 5 ha) kuin muulla alueella (noin 2 ha). Luonnonhoitopeltoja oli noin puolella sitoutuneista tiloista ja suojavyöhykkeitä 22 %:lla. Monivuotisten ympäristönhoitonurmien suosio jäi vaatimattomaksi tavoitteeseen nähden. Kaikkiaan ympäristönhoitonurmet -toimen eri toimenpiteiden yhteisala oli kuitenkin lähellä tavoitettaan suojavyöhykealan ennakoitua suuremman toteuman takia.

Peltojen talviaikainen kasvipeitteisyys toteutui laajana. Kyseisessä toimessa pinta-alat eivät merkittävästi ylittäneet tavoitetta, mutta toteutus painottui tiloilla arvioitua enemmän kohdentamisalueelle ja korkeamman peitteisyysprosentin luokkiin. Valumavesien hallinnan -toimessa tavoiteala näyttää myös täyttyvän, mutta tiedot ovat vielä epävarmat, sillä näiden maksu siirtyi vuodelle 2016.

Lietelannan sijoittaminen peltoon -toimessa levitysala myös ylitti tavoitteensa, mitä voidaan pitää hyvänä kehityksenä, sillä kyseessä on merkittävä toimenpide ammoniakkipäästöjen vähentämisessä. Keskimääräinen levitysala tilaa kohti oli noin 41 hehtaaria. Sen sijaan ravinteiden ja orgaanisten aineiden kierrättämisessä jäätin kolmasosaan pinta-alatavoitteesta. Toimen on valinnut selvästi useampi tila kuin vuoden 2015 toteuma osoittaa, joten toimenpiteellä on potentiaalia kasvaa ohjelmakauden aikana. Keskimääräinen levitysala oli noin 16 hehtaaria. Kierrätysravinteiden luovuttajien ja vastaanottajien tulisi löytää toisensa aiempaa paremmin. Ravinteiden kierrätyksen edistämiseen tähdätään myös Sipilän hallitusohjelman kärkihankkeilla, joten ravinteiden kierrättämisen mahdollisuuksia ja toimintatapoja tullaan aktiivisesti markkinoimaan.

Puutarhakasvien ympäristöystävälliseen viljelyyn suunnitellut toimenpiteet puutarhakasvien vaihtoehtoinen kasvinsuojelu ja orgaanisen katteen käyttö puutarhakasveilla ja perunalla toteutuivat lähes tavoitteiden mukaisesti. Katettu ala oli keskimäärin 4 hehtaaria. Kattamista koskeva toimenpide painottui monivuotisiin puutarhakasveihin. Vaihtoehtoinen kasvinsuojelu painottui menetelmäryhmän 2 toimenpiteisiin, jossa hyödynnetään mekaanisesti levitettäviä mikrobiologisia kasvinsuojeluaineita, tuhohyönteisverkkoja tai torjutaan rikkakasveja vaativimmilla mekaanisilla menetelmillä. Vaihtoehtoisen kasvinsuojelun menetelmäryhmästä 1 maksettiin tuensaajaa kohti keskimäärin 3 hehtaaria ja menetelmäryhmässä 2 keskimäärin 12 hehtaaria.

Vuonna 2015 otettiin ympäristökorvauksissa käyttöön ns. syysilmoitukset. Viljelijät pystyivät ilmoittamaan ajalla 19.–30.10.2015 Vipu-palvelussa lohkot, joilla olivat toteuttaneet toimia lietelannan sijoittaminen peltoon, ravinteiden ja orgaanisten aineiden kierrättäminen tai pellon talviaikainen. Viljelijöitä kannustettiin tekemään syysilmoitukset sähköisesti, vaikka päätukihakemus olisi tehty paperilla. Lohkotiedot olivat Vipu-palvelussa valmiina käyttöön ja Vipu-palvelu laski sitoumusalan kasvipeitteisyysprosentin tuensaajan syöttämien lohkotietojen perusteella. Syysilmoituksensa palautti sähköisesti yli 36 000 tilaa (yli 90 %). Sähköisten ilmoitusten osuus on suurempi kuin kertaakaan aikaisemmin Vipu-palvelun ja maataloustukihallinnon sähköisen asioinnin historiassa.

Keväällä 2015 haetun ympäristösitoumuksen ennako maksettiin kaikille viljelijöille 19.11.2015 alkaen. Toinen erä maksetaan vuonna 2016 kesäkuussa.

Taulukko 7. Ympäristösitoumuksen lohkokohtaisten toimien toteutuminen vuonna 2015 maksetun alan mukaan.\*

Ympäristökorvauksen toimet	ympäristösitoumuksen Tiloja	Toteuma, ha	Euroa 2015	v. Tavoite, ha
<b>Tilakohtainen toimi</b>				
<b>Ravinteiden tasapainoinen käyttö yhteensä</b>	<b>48 174</b>	<b>1 811 623</b>	<b>81 947 058</b>	<b>1 790 000</b>
- peltoviljelykasvit	44 124	1 780 074	76 899 194	
- puutarhakasvit	4 050	31 549	5 047 864	
<b>Ympäristösitoumuksen lohkokohtaiset toimet</b>				
<b>Lietelannan sijoittaminen peltoon</b>	<b>5 202</b>	<b>214 659</b>	<b>6 869 077</b>	<b>150 000</b>
<b>Ravinteiden ja orgaanisten aineiden kierrättäminen</b>	<b>937</b>	<b>15 066</b>	<b>482 117</b>	<b>50 000</b>
<b>Valumavesien hallinta yhteensä</b>	<b>3563</b>	<b>42 798</b>	<b>4 480 323</b>	<b>40 000</b>
- säätösalaajitus		34 552	2 418 608	
- kuivatusvesien kierrätys		8 247	2 061 715	
<b>Ympäristönhoitonurmet yhteensä</b>	<b>33 325</b>	<b>139 371</b>	<b>29 073 380</b>	140 000
Suojavyöhykenurmet yhteensä	10 032	57 673	21 741 888	23 000
- kohdentamisalue	3 981	24 488	9 795 068	
- muu alue	6 051	33 186	11 946 820	
Luonnonhoitopeltonurmet, yhteensä	22 931	78 989	7 223 117	85 000
- kohdentamisalue	11 028	56 501	5 424 097	
- muu alue	11 903	22 488	1 799 019	
Monivuotiset ympäristönhoitonurmet	362	2 709	108 375	32 000
<b>Peltojen talviaikainen kasvipeitteisyys yhteensä</b>	<b>29 259</b>	<b>1 408 878</b>	<b>35 797 503</b>	<b>1 300 000</b>
Kohdentamisalue yhteensä	22 202	1 089 126	33 177 124	880 000
- 20 % kasvipeitteisyys	2 905	118 890	380 448	
- 40 % kasvipeitteisyys	3 839	178 830	2 575 145	
- 60 % kasvipeitteisyys	5 128	275 502	7 934 445	
- 80 % kasvipeitteisyys	10 330	515 905	22 287 085	
Muu alue yhteensä	7 057	319 752	2 620 380	420 000
- 20 % kasvipeitteisyys	489	18 434	58 988	
- 40 % kasvipeitteisyys	1 224	56 379	405 928	
- 60 % kasvipeitteisyys	5 344	244 939	2 155 464	
<b>Orgaanisen katteen käyttö puutarhakasveilla ja siemenperunalla yhteensä</b>	<b>1 015</b>	<b>4 072</b>	<b>1 581 408</b>	<b>5 000</b>
Monivuotiset puutarhakasvit	909	3 775	1 510 141	
Yksivuotiset puutarhakasvit	106	297	71 267	
<b>Peltoluonnon monimuotoisuus yhteensä</b>	<b>23 907</b>	<b>303 352</b>	<b>27 709 275</b>	<b>76 000</b>
Kerääjäkasvit	10 571	252 316	20 185 282	7 500
Monimuotoisuuspellot yhteensä	8 860	22 539	5 409 286	19 000
- kohdentamisalue	3 517	8 750	2 100 095	
- muu alue	5 343	13 788	3 309 192	
Saneerauskasvit	575	4 490	1 077 566	500
Viherlannoitusnurmet	3 901	24 008	1 037 141	49 000
<b>Puutarhakasvien vaihtoehtoinen kasvinsuojelu yhteensä</b>	<b>261</b>	<b>1 912</b>	<b>572 629</b>	<b>2 000</b>
Menetelmäryhmä 1	123	312	124 608	
Menetelmäryhmä 2	138	1 600	448 021	

\* Lisäksi taulukossa on esitetty suuntaa antavat tiedot valumavesien hallinnasta, vaikka toimesta ei maksettu vuonna 2015. Taulukossa esitetystä toteumasta puuttuu tiedot paperilla palautettujen syysilmoitusten pinta-aloja: lietelannan sijoittaminen peltoon (n. 3700 ha, n. 150 000 euroa), ravinteiden, orgaanisten aineiden kierrättäminen (n. 800 ha, 33 000 euroa) ja talviaikainen kasvipeitteisyys (n. 1,08 milj. euroa), sillä niiden maksu siirtyi vuodelle 2016. Taulukon hehtaaritiedot tarkentuvat, kun ympäristösitoumusten loppumaksu on maksettu kesäkuussa 2016.

Korkea sitoutumisaste ja lohkokohtaisten toimen runsas toteuma on ympäristön kannalta erinomaista. Asetettuja tavoitealoja pidettiin ohjelmavalmistelun aikana vaativina ja kokonaissitoutumisasteen alenemista pidettiin mahdollisena, sillä monet toimenpiteet jäivät korvaustasoltaan laskelmiin nähden alikompensoiviksi. Toimenpiteiden kohdentamisesta ja kohdentamisalueiden rajauksista käytiin laajaa keskustelua sidosryhmien kanssa. Ohjelmavalmistelun aikana ei vielä ollut nähtävissä maatalouden taloudellisia haasteita ja markkinatilanteen heikkenemistä. Näillä asioilla on varmasti ollut vaikutusta tilojen päättäessä pitkäaikaisiin ympäristötoimenpiteisiin sitoutumisesta. Koska ympäristökorvaukset -toimenpiteessä ei voida soveltaa valintakriteerejä ja koska sitoumukset ovat viisivuotisia, on toteumaan vaikuttaminen tai kohdentaminen jälkikäteen vaikeaa, jos haku tuottaa suuria tavoitealan ylityksiä.

Toimenpiteeseen käytettävissä oleva rahoitus tulee runsaan toteuman takia sidottua etupainotteisesti lähes koko käytettävissä olevan valtuuden osalta. Jotta ympäristökorvauksiin varattu rahoitus riittäisi koko ohjelmakaudelle, päädyttiin ohjelmamuutokseen, jossa suurimpia tavoitealojen ylityksiä saaneiden toimien toteutusta tiloilla rajoitetaan asettamalla tilakohtainen enimmäisprosentti lohkokohtaisesta toimesta maksettavalle pinta-alalle. Rajoitus koskee toimia, joiden tavoitealan ylitykset ovat suurimpia. Tavoitteena ei ole näiden toimien pinta-ala väheneminen tavoitealan tasolle, vaan muutos tasaa toteuma-alaa tilojen välillä. Komission hyväksymä ohjelmamuutos koskee jo vuotta 2016 ja sen vaikutuksia toteumaan tullaan seuraamaan. Vastaava lohkokohtaisten toimien pinta-alan tilakohtainen enimmäisosuus on ollut käytössä ohjelmassa alusta alkaen esimerkiksi peltoluonnon monimuotoisuus -toimen mukaisilla monimuotoisuuspeleillä ja ympäristönhoitonurmet -toimen luonnonhoitopeltonurmilla.

Maaseutuohjelman arvioinneissa olisi hyvä tarkastella ympäristösitoumuksen toimenpiteiden kohdentumista alueilla, toteutuksen laatua tiloilla ja alueellista vaikuttavuutta. Lisäksi olisi tarpeen selvittää, millaisia toimenpideyhdistelmiä tilat ovat valinneet lohkokohtaisista toimenpiteistä ja miten on hyödynnetty ohjelman muita ympäristöön vaikuttavia toimenpiteitä. Missä määrin toimenpiteet esimerkiksi pystyvät vastaamaan tilojen kokemiin ympäristöhaasteisiin ja onko neuvonnalla ollut vaikutusta toimenpiteiden käyttöön ja kohdentamiseen tilalla.

#### *Ympäristökorvausten ympäristösopimukset*

Ympäristösopimuksia haettiin paperilomakkeella 12.5.2015 mennessä ELY-keskuksesta. Ympäristösopimukset maksetaan pääasiassa vuoden 2016 puolella. Maatalousluonnon monimuotoisuuden ja maiseman hoidosta haettiin 1 555 sopimusta yhteensä 21 084 hehtaarille (tavoiteala 42 000 ha). Kosteikon hoidosta haettiin 111 sopimusta yhteensä 382 hehtaarille (tavoiteala 1 100 ha). Monimuotoisuuden ja maiseman hoidosta tehtävien sopimusten ja kosteikkojen hoidon sopimusten määrän odotetaan kasvavan tulevina vuosina mm. ei-tuotannollisten investointihankkeiden valmistuessa. Alkuperäisrotujen kasvattamisen ympäristösopimuksia myönnettiin yli 700 ja niistä maksettiin vuonna 2015 yhteensä 675 sopimuksesta 622 tilalle noin 2,01 milj. euroa. Alkuperäisrotujen kasvattamisesta tehdyt sopimukset koskivat noin 7 360 eläinyksikköä (tavoitemäärä 7 000 eläinyksikköä). Sopimusten eläinyksikkömäärä on kasvanut aiemmasta ohjelmakaudesta, mutta tilalukumäärä on samalla vähentynyt noin sadalla. Kurki-, hanhi- ja joutsenpelto-sopimusta haki 64 tilaa 1 034 hehtaarille (tavoiteala 800 ha). Kurki-, hanhi-, ja joutsenpeltojen sopimuskausi eli toimenpiteen toteutus tiloilla kuitenkin alkaa vasta vuonna 2016.

Maaseutuohjelman arvioinneissa olisi hyvä tarkastella kosteikkojen sijoittumista ja niiden hoidon merkitystä vesienhoidon alueellisiin tarpeisiin nähden sekä tarkastella, missä määrin monimuotoisuuden- ja maiseman hoitosopimuksella on saatu hoitoon luontoarvoiltaan arvokkaimmat kohteet. Lisäksi olisi tarpeen arvioida hoitosuunnitelmien toteutumista ja hoidon laatua. Alkuperäisrotujen kasvattamisesta tulisi arvioida miten ohjelmakauden vaihtuessa tehdyt muutokset sopimusehtoihin vaikuttaneet eri rotujen säilymiseen.

Ohjelmakaudelle täysin uuden kurki-, hanhi- ja joutsenpelto­sopimuksen toimivuutta tulisi selvittää tapaustutkimuksena.

#### *Aiempien ohjelmakausien erityistukisopimukset tukivuonna 2015*

Ohjelmakauden vaihteessa jäi voimaan noin 1 750 erityistukisopimusta, joiden päättäminen hallinnon toimesta ja hakeminen uuden kauden sopimukseksi ei ollut mahdollista. Sopimukset olivat pääasiassa 10- tai 20-vuotisia sopimuksia suojavyöhykkeistä sekä kosteikkojen tai luonnon monimuotoisuuden hoidosta. Sopimukset koskivat noin 7 745 hehtaaria ja niistä maksettiin vuonna 2015 yhteensä noin 2,25 milj. euroa.

#### *Toimenpide 10.1 geenivarojen edistäminen*

Ohjelmakauden 2014–2010 mukaisia alkuperäiskasvien ylläpidon sopimuksia haettiin neljä kappaletta, joista yksi maksettiin vuonna 2015, yhteensä 400 euroa. Myös edellisellä ohjelmakaudella sopimusmäärä oli vähäinen vastaavassa sopimustyyppissä. Uudelle kaudelle toimenpiteeseen tehtyjen muutosten myötä kiinnostuksen odotettiin kasvavan ja tavoitteeksi asetettiin 50 lajikkeen ylläpito. Sopimustyyppin kohdennettuun markkinointiin tulee panostaa. On myös syytä arvioida sopimustyyppin toimivuutta, tunnistaa mahdollisia muutostarpeita tai mahdollisuuksia edistää alkuperäiskasvien säilyttämistä muunlaisilla keinoilla. Alkuperäiskasvien ylläpidon rekisteröinti helpottuu vuonna 2016, kun Elintarviketurvallisuusviraston perimä rekisteröintimaksu poistuu. Kyseistä maksua ei ole luettu korvattavaksi kustannukseksi alkuperäisrotujen säilyttämisen sopimuksessa.

Sopimusta alkuperäiskasvien varmuuskokeelmista haki Luonnonvarakeskuksen kansallinen kasvigeenivaraohjelma. Hakemus tuli vireille 25.9.2015 ja päätös sopimuksesta tehtiin vuoden 2015 lopulla. Sopimuksessa hyväksytyin toimenpidesuunnitelman mukaan sopimuksella tuetaan alkuperäiskasvien varmuuskokeelmien säilyttäjäverkoston perustamista ja ylläpitämistä. Kasvikokeelmia voivat olla hedelmäpuu-, marjakasvi-, vihanneskasvi-, viherrakentamis- sekä yrtti- ja rohdoskasvien kokoelmat. Toimenpidesuunnitelmassa tavoitellaan 20 eri kokoelman suojelua. Yleisenä tavoitteena on hajautetun varmuuskokeelmaverkoston rakentaminen. Suunnitelman toteuttaminen on käynnistymässä. Vuonna 2015 sopimuksesta ei haettu maksuja.

Sopimusta alkuperäisrotujen perimän säilytyksestä haki Luonnonvarakeskuksen kansallinen eläingenivaraohjelma. Hakemus tuli vireille 25.9.2015 ja päätös sopimuksesta tehtiin vuoden 2015 lopulla. Sopimuksessa hyväksytyin toimenpidesuunnitelmalla tavoitellaan Suomen kansallisessa geenivaraohjelmassa asetettuja tavoitteita alkuperäisrotujen alkio- ja siemenannosmäärissä. Lisäksi suunnitelmaan sisältyy tiedotusta. Suunnitelman toteuttaminen on käynnistymässä. Vuonna 2015 sopimuksesta ei haettu maksuja.

#### *Ympäristökorvausten valvonta*

Ympäristösitoumusten ja -sopimusten valvonnassa oli vuonna 2015 noin 2 700 tilaa. Osa tukiehdoista tarkastettiin paikan päällä tilalla kasvukauden aikana ja osa kasvukauden päätyttyä talviaikaisessa asiakirjavalvonnassa ja kasvipeitteisyysvalvonnassa. Talviaikainen asiakirjavalvonta ja kasvipeitteisyysvalvonta ovat vielä kesken maaliskuussa 2016.

Paikan päällä tapahtuvassa valvonnassa todettiin eniten tukiehtopuutteita vesistöjen varsilla olevissa suojakaistoissa, kerääjäkasvustoissa ja suojavyöhykkeiden sadonkorjuuvaatimuksessa. Perustason vaatimuksissa laiminlyöntejä oli eniten valtaojien ja vesistöjen varsilla olevissa pientareissa ja viljelytavassa.

Ympäristösitoumusten ja -sopimusten tukiehdoissa vaaditut asiakirjat (esim. viljavuustutkimukset) tarkastetaan lohko­kohtaisesti talviaikaisessa asiakirjavalvonnassa. Asiakirjavalvonta on kesken ja tulokset ovat saatavilla touko-kesäkuussa 2016.

## M11 - Luonnonmukainen maatalous

Ohjelmakaudelle 2014–2020 luonnonmukainen tuotanto erotettiin omaksi toimenpiteekseen. Vuonna 2014 luonnonmukainen tuotanto sisältyi vielä erityisympäristösopimuksena ympäristötukeen. Muutos merkitsi, että vuodesta 2015 alkaen luonnonmukaiseen tuotantoon sitoutuminen ei enää edellytä ympäristösitoumusta. Aiemman ohjelmakauden luonnonmukaisesta tuotantoa koskeneet ympäristötuen erityistukisopimukset päätettiin hallinnon toimesta ohjelmakauden vaihtumisen takia. Vuodesta 2015 alkaen haettavana olivat viisivuotiset sitoumukset luonnonmukaisesta tuotannosta tai kotieläintuotannosta. Sitoumusta haettiin 12.5.2015 mennessä paperihakemuksella. Sitoutuminen edellyttää kuulumista luonnonmukaisen tuotannon valvontajärjestelmään. Sitoumukset tehdään pääsääntöisesti koskemaan koko tilaa, mutta uutena mahdollistettiin sitoumuksen tekeminen vain osalle tilan alasta, jos kyseessä on avomaavihannesten viljely.

Vuosina 2014–2015 maksettiin ohjelmakauden 2014–2020 varoista luonnonmukaisen tuotannon toimenpiteitä yhteensä noin 59,69 milj. euroa. Tästä noin 25,8 milj. euroa kohdistui ohjelmakauden 2014–2020 mukaisten luonnonmukaisen tuotannon korvauksen sitoumusten ensimmäiseen maksuerään. Tukivuoden 2015 luonnonmukaisen tuotannon sitoumusten viimeinen erä ja kotieläintuotannon sitoumusta koskeva korvaus maksetaan vuonna 2016.

Luonnonmukaisen tuotannon osuus maatalousmaasta oli Suomessa Elintarviketurvallisuusviraston (Evira) tilastojen mukaan 9,9 % vuonna 2015. Kokonaisala kasvoi 6 % vuoteen 2014 verrattuna. Yli 90 % luonnonmukaisen tuotannon valvontajärjestelmässä mukana olevista tiloista haki maaseutuohjelman mukaista sitoumusta luonnonmukaisesta tuotannosta ja lähes 90 % luonnonmukaisesti tuotetusta alasta oli luonnonmukaisen tuotannon sitoumuksen piirissä.

Vuonna 2015 maksettiin luonnonmukaisen tuotannon korvausta 200 557 hehtaarille, 3 817 tuensaajalle. Korvausta luonnonmukaisesta tuotannosta avomaavihannesten viljelyalalle maksettiin 178 tuensaajalle, 271 hehtaarille. Siten luonnonmukaisen tuotannon korvauksen maksettu kokonaisala oli 200 828 hehtaaria. Ala oli siten noin 15 800 hehtaaria suurempi kuin vuoden 2014 luonnonmukaisen tuotannon erityistuen maksettu ala. Luonnonmukaisen tuotannon korvauksen sitoumuksiin voi sisältyä eräitä pinta-aloja, joihin ei kohdistu maksua, joten kokonaissitoumusala oli hieman maksualaa suurempi, noin 201 000 hehtaaria. Maaseutuohjelman tavoite Manner-Suomen luonnonmukaisesti tuotetulle alalle on 355 000 hehtaaria vuoteen 2020 mennessä. Luonnonmukaisen tuotannon maksettu ala kasvoi edellisen ohjelmakauden lopun maksetusta alasta yli 8 %.

Luonnonmukaiselle tuotannolle asetetun pinta-alatavoitteen saavuttaminen edellyttäisi suurempaa vuosittaista kasvua. Vähittäiskauppa on arvioinut luonnonmukaisesti tuotettujen tuotteiden markkinanäkymät hyväksi ja luomutuotteiden kysyntä on Suomessa kasvanut tilanteessa, missä elintarvikkeiden myynnin kokonaistilanne on ollut vaativa. Tämän odotetaan edistävän luonnonmukaisesti tuotetun alan kasvua edelleen. Luonnonmukaisen tuotannon koulutuksen ja neuvonnan rooli on merkittävä uusien tuottajien luonnonmukaiseen tuotantoon sitoutumiselle. Päätös luomutuottajaksi siirtymiseen kypsyy tiloilla vähitellen ja käydyin luomukoulutuksen ja luomutuottajaksi siirtymisen välillä vierähtää usein useampi vuosi.

Luonnonmukaisen kotieläintuotannon sitoumuksen tehneitä tuensaajia oli 804. Verrattuna edellisen ohjelmakauden erityistukisopimukseen luonnonmukaisen tuotannon kotieläin korvaukseen sitoutuneiden määrä kasvoi noin sadalla. Suurin osa luomukotieläintiloista tuottaa naudanlihaa tai maitoa.

Luonnonmukainen tuotanto kiinnostaa ja sitoumusten tehneiden joukossa on uusia ja suuriakin tiloja. Samalla luonnonmukaisesta tuotannosta on myös poistunut viljelijöitä eläkkeelle siirtymisen myötä ja nuoriakin viljelijöitä on luopunut luomutuotannosta. Luonnonmukaiseen tuotannon korvausta saaneiden

tilojen määrä on vähentynyt noin 30:llä vuodesta 2014. Luomutilojen keskipinta-ala kuitenkin jatkaa kasvuaan. Luonnonmukaiseen tuotantoon sitoutuneiden tilojen keskipinta-ala on yli 50 hehtaaria, mikä ylittää kaikkien tilojen keskipinta-alan ja on noin 10 hehtaaria suurempi kuin ympäristökorvausta hakeneiden tilojen keskikoko. Luonnonmukaista kotieläintuotantoa koskevia sitoumuksia tehneet tilat ovat vielä suurempia, keskipinta-alaltaan noin 85 hehtaaria. Avomaavihannesten viljelyala oli tätä tuotantoa harjoittavilla tiloilla keskimäärin puolitoista hehtaaria.

Luonnonmukaisesti tuotetun alan osuus vaihtelee suuresti eri alueilla Suomessa. Luonnonmukaisesti tuotetun alan osuus oli vuonna 2015 yli 20 % Kainuussa ja Pohjois-Karjalassa. Pienimmät osuudet jäivät alle kuuden prosentin Hämeessä ja Satakunnassa. Suurimmat luonnonmukaisen tuotannon kokonaispinta-alat löytyvät Pohjois-Pohjanmaalta, Etelä-Pohjanmaalta, Pirkanmaalta, Uudenmaalta, Varsinais-Suomesta ja Pohjois-Karjalasta.

Luonnonmukaisen tuotannon korvauksen valvonta toteutettiin suurelta osin edellisen ohjelmakauden tapaan. Perustason vaatimuksia tarkastettiin paikan päällä tilalla ja tarkastuksia jatkettiin talviaikaisessa asiakirjavalvonnassa. Talviaikaisessa asiakirjavalvonnassa tarkastetaan myös onko luonnonmukaisen tuotannon tuotantotarkastuksessa todettu sellaisia puutteita, jotka vaikuttavat tilalle maksettavaan korvaukseen.

Maaseutuohjelman arvioinneissa olisi hyvä tarkastella luonnonmukaisen tuotannon pinta-alan ja kotieläintuotannon muutosta ja maaseutuohjelman toimenpiteen merkitystä tuotantoalan kehitysnäkymille. Lisäksi on hyvä selvittää, missä määrin toimenpide on lisännyt myyntiin päätyvien luomutuotteiden määrää, onko toimenpiteellä ollut vaikutusta luonnonmukaisesti tuotettujen avomaavihannesten kasvatukseen ja mikä merkitys on sillä, että useimmat luomutilat ovat myös sitoutuneet ympäristökorvauksen ympäristösitoumukseen.

#### M13 - Tuet alueille, joilla on luonnonolosuhteista johtuvia tai muita erityisrajoitteita

Luonnonhaittakorvauksia maksettiin 51 451 tilalle vuonna 2015, mikä oli samaa suurusluokkaa kuin vuonna 2014.

Luonnonhaittakorvauksissa otettiin käyttöön ohjelmakaudella 2014–2020, vuoden 2015 alusta tuen asteittainen alenema (degressio) tilakoon ylittäessä ohjelma-asiakirjassa esitetyt raja-arvot. AB-alueella 987 ja C-alueella 707 tilaa ylitti ensimmäisen degressioportaan (tilakoko 150–300 ha). Seuraavan degressioportaan (tilakoko yli 300 ha) ylitti AB-alueella 116 tilaa ja C-alueella 60 tilaa. Tuki aleni degression vaikutuksesta 3,6 %:lla luonnonhaittakorvauksia saaneista tiloista.

Ala, jolle tukea maksettiin, oli AB-alueella 1 024 798 hehtaaria ja C-alueella 1 156 350 hehtaaria, yhteensä 2 181 148 hehtaaria. Tästä 14 565 hehtaaria oli pellon ulkopuolisia pysyviä laitumia. Ala, jolle luonnonhaittakorvauksia maksettiin, oli hyvin lähellä ohjelman 2 205 000 hehtaarin tavoitetta.

#### M14 - Eläinten hyvinvointi

##### *Sitoumuksista*

Eläinten hyvinvointikorvausta pystyivät hakemaan kevästä 2015 alkaen nauta- ja sikatilojen lisäksi myös lammas-, vuohi- ja siipikarjatilat. Hakemuksen pystyi tekemään 12.5.2015 saakka. Eläinten hyvinvointikorvauksen sitoumusehdot julkaistiin osoitteessa [www.mavi.fi](http://www.mavi.fi) maaliskuun lopussa 2015. Hakemuksen tekeminen oli helpointa Vipu-palvelussa, sillä Vipu esti automaattisesti sellaisten toimenpiteiden valitsemisen, joita ei voi toteuttaa samaan aikaan. Hakemiseen liittyi myös muita rajoituksia,

joista tiedotettiin sitomusehdoissa ja Vipu-palvelussa (esimerkiksi luomukotieläintilat eivät voi valita sellaisia toimenpiteitä, joista niille maksetaan jo luomukorvausta). Uuteen eläinten hyvinvointikorvaukseen sitouduttiin vuodesta 2015 lähtien vuodeksi kerrallaan. Ensimmäisenä sitomusvuonna kesto on pidempi: sitomus tehtiin ajalle 1.5.2015–31.12.2016.

Luonnonvarakeskuksen keväällä 2015 tekemän eläinten hyvinvointituen vaikuttavuusselvityksen mukaan viljelijöistä alle 10 % ilmoitti maaliskuussa 2015 jatkavansa uudessa eläinten hyvinvointikorvauksessa. Koulutuksia ja neuvontaa tehtiin tuon ajankohdan jälkeen ja aiemmin eläinten hyvinvointisitoumuksen tehneitä tiloja on 81 % eläinten hyvinvointikorvauksen 2015 hakijoista.

Vuonna 2015 eläinten hyvinvointikorvausten mukaisen sitoumuksen teki 6 395 tilaa. 41 % nautatiloista, 80 % sikatiloista, 42 % lammas- ja vuohitiloista ja 85 % siipikarjatilasta teki eläinten hyvinvointisitoumuksen. Kevään 2015 tukihausta aiheutuvat kokonaismenot ovat noin 60 milj. euroa. Vuonna 2015 haetut tuet maksetaan kesäkuussa 2016. (Taulukko 8).

Vuoden 2015 tukihaussa tilat hyödynsivät neuvontatoimenpiteen eläinten hyvinvoinnin neuvontakäyntejä, joissa asiantuntija kävi viljelijän kanssa läpi, mitä hyvinvointia edistäviä toimenpiteitä on tilalle mahdollista valita. Tämän ansiosta tilat valitsivat useampia toimenpiteitä kuin aikaisempina vuosina. Lisäystä tuli mm. vasikoiden ja nuorkarjan pito-olosuhteisiin liittyvissä toimenpiteissä sekä laiduntamisessa.

Taulukko 8: Eläinten hyvinvointikorvausten hakijat vuonna 2015.

Eläinten hyvinvointikorvauksen hakijat 2015		
Toimenpide	Tiloja	
1.1 Nautojen ruokinta ja hoito	4 394	
1.2 a Vasikoiden pito-olosuht. parant. pinta-alavaat. I	1 913	
1.2 b Vasikoiden pito-olos. parant. ilman p-alavaat. II	977	
1.2 c Emolehmien vasikoiden pito-olosuhteiden parant.	577	
1.3 a Väh. 6 kk ikäisten nautojen pito-olosuht. parant.	2 537	
1.3 b Väh. 12 kk ikäisten nautojen pito-olosuht. parant.	135	
1.4 a Nautojen laid. laidunkaud./jaloitt. laidunk. ulkop.	386	
1.4 b Nautojen pitkäaikaisempi laidunnus laidunkaudella	1 859	
1.5 a Lypsy-/emolehmien sairas-, hoito-, poikimakarsinat	1 450	
1.5 b Nautojen sairas-, hoito- ja poikimakarsinat	1 380	
2.1 Sikojen ruokinta ja hoito	698	
2.2 Joutilaiden emakoiden ja ensikoiden ulkoilu	26	
2.3 Emakoiden ja ensikoiden pito-olosuhteiden parant.	169	
2.4 Emakoiden/ensikoiden parannetut porsimisolosuhteet	63	
2.5 Vieroit. porsaiden/lihasikojen kars. kuivittaminen	268	
2.6 a Karjuporsaiden kivunlievitys kastraatioon liittyen	336	
2.6 b Lihasikojen immunokastratio	1	
2.7 Sikojen virikkeet	375	
2.8 Sikojen sairas- ja hoitokarsinat	645	
3.1 Lampaiden ja vuhien ruokinta	231	
3.2 Lampaiden ja vuhien pito-olosuhteiden parant.	261	
3.3 Lampaiden ja vuhien hoito	282	
3.4 a Lamp. ja vuh. laid. laidunk./jal. laidunk. ulkop.	97	
3.4 b Lampaiden ja vuhien pitkäaikaisempi laid. laidunk	121	
4.1 Siipikarjan ruokinta ja hoito	331	
4.2 Broilereiden ja kalkkunoiden pito-olosuht. parant.	195	
4.3 Munintakanalan ilmanlaadun parantaminen	92	
4.4 Siipikarjan virikkeet	248	
4.5 Siipikarjan tasot, rampit ja orret	218	
4.6 Kanojen ja kalkkunoiden ulkoilu	15	
Tilat	kpl	% koko maan tiloista
Nautatilat	4936	41
Sikatilat	781	80
Lammas/vuohitilat	332	42
Siipikarjatilat	346	85

### Valvonnat

Vuonna 2015 eläinten hyvinvointikorvaukseen sitoutuneista tiloista tilavalvonta tehtiin 390 tilalle. Yleisimmät valvonnassa havaitut puutteet liittyivät eläinten merkintään ja rekisteröintiin sekä tukiehtojen noudattamisen osalta erilaisiin asiakirjapuutteisiin, kuten ruokintasuunnitelmaan ja laidunnuskirjanpitoon.



### *Koulutukset ja seminaarit*

Manner-Suomen maaseudun kehittämisohjelmaan 2014–2020 sisältyvistä toimenpiteistä eläinten hyvinvointikorvausten lisäksi tuotantoeläinten hyvinvointia edistävät muun muassa koulutus, neuvonta ja maatalousinvestoinnit. Loppuvuodesta 2014 tuotantoeläinten hyvinvoinnista järjestettiin eri puolilla Suomea 3 seminaaria, joihin osallistui neuvoja, ELY-keskusten eläinvalvoja ja investointitutkivastavia sekä rakentamisen asiantuntijoita, eläinlääkäreitä, EU-tukiavustajia ja kuntien maaseutuelinkeinoviranomaisia sekä tutkijoita. Koulutuksen tavoitteena on välittää ajankohtaista tietoa tuotantoeläinten hyvinvointiin liittyvistä asioista, jalkauttaa tutkimuksia sekä kouluttaa eläinvalvoja ja neuvoja. Samalla esiteltiin maaseudun kehittämisohjelman 2014–2020 eläinten hyvinvointiin liittyviä toimenpiteitä.

Koulutusten ja seminaarien materiaali löytyy maaseutu.fi:n koulutuskalenterista ao. tilaisuuden kohdalta.

Eläinten hyvinvointikorvausten myötä tuotantoeläinten hyvinvointiasioita on käsitelty useissa eri tilaisuuksissa ja asiat ovat nousseet myönteisesti julkiseen keskusteluun.

### *Selvitykset*

Loppuvuodesta 2014 kilpailutettiin eläinten hyvinvointituen vaikutuksista teetettävä selvitys. Selvityksen tekijäksi valittiin Luonnonvarakeskuksen johtama konsortio.

Tutkimusaineisto kerättiin pääasiassa kahden webropol-kyselyn avulla. Ensimmäinen kysely osoitettiin nauta- ja sikatiloille ja toinen kysely tarkastajille, maaseutuelinkeinoviranomaisille, neuvojille ja eläinlääkäreille. Eläinten hyvinvoinnin tuen tosiasiallisia vaikutuksia lypsykarjatiloilla selvitettiin tuotantotarkkailussa olevien maitotilojen tuotos- ja terveystietoja analysoimalla. Tiedot saatiin ProAgria Keskusten Liiton Maitotilavaliokunnalta.

Yleisin syy eläinten hyvinvoinnin tukeen sitoutumiseen on nauta- ja sikatiloille lähetetyn kyselyn vastausten perusteella halu parantaa tuotantoeläinten hyvinvointia ja sitä kautta tilan taloudellista tulosta. Nauta- ja sikatilallisten antamien arvioiden perusteella eläinten hyvinvoinnin tuen tavoitteet ovat täyttyneet hyvin. Yli 80 % kyselyyn vastanneista tilallisista koki, että eläinten hyvinvoinnin tukeen sitoutuminen on parantanut tilan eläinten hyvinvointia. Lisäksi lähes 80 % vastaajista ilmoitti, että heidän omat tietonsa eläinten hyvinvointiin vaikuttavista tekijöistä ovat lisääntyneet. Kyselyyn vastanneiden viljelijöiden mielestä merkittävin yksittäinen eläinten hyvinvoinnin tuen käytännön vaikutus on ollut eläintilojen kuivituksen parantaminen. Noin 70 % nautatilallisista ja noin 50 % sikatilallisista koki, että eläinten hyvinvointitoimilla on ollut vaikutusta eläinten terveyteen. Noin 60 % kaikista kyselyyn vastanneista viljelijöistä puolestaan näki, että eläinten hyvinvointitoimilla on ollut vaikutusta eläinten käyttäytymiseen. Valtaosa viljelijöistä luonnehti eläinten hyvinvoinnin tuen perus- ja lisäehtojen noudattamista jokseenkin helpoksi tai helpoksi suhteessa ennako-odotuksiin. Sikatilalliset kokivat nautatilallisia useammin perusehtojen noudattamisen ja toteuttamisen vaikeaksi. Myös lisäehtoja pidettiin perusehtoja vaikeampina toteuttaa. Tukivalvonnan ja maksetun tuen takaisinperinnän pelko sekä eläinten hyvinvoinnin tuen myötä lisääntynyt paperityö ovat aiheuttaneet viljelijöille ylimääräistä stressiä.

Tarkastajille, maaseutuelinkeinoviranomaisille, neuvojille ja eläinlääkäreille suunnatun kyselyn avulla haettiin tukeen sitoutumattomien ulkopuolisten asiantuntijoiden näkemyksiä eläinten hyvinvoinnin tuen vaikutuksista ja sen mahdollisista ongelmakohdista. Asiantuntijakyselyn keskeinen tulos oli, että eläinten hyvinvointi ja eläinten terveys olivat parantuneet sitoumuskaudella. Tuen tavoitteet olivat asiantuntijoiden mielestä pääsääntöisesti toteutuneet. Asiantuntijoiden mielestä parhaiten toteutunut tavoite oli eläinten hyvinvointiin vaikuttavien tekijöiden parempi ymmärrys, mikä sekin vastaa melko pitkälle viljelijäkyselyn tuloksia. Viljelijöiden tapaan asiantuntijatkin arvioivat taloudellisten syiden olevan tärkein syy tukeen

sitoutumiseen. Myös asiantuntijakyselystä nousi selkeästi esille viljelijöihin kohdistuvan byrokratian suuri määrä. Se oli suurin yksittäinen syy tukeen sitoutumatta jättämiseen, kielteiseen suhtautumiseen valvonnassa ja haaste tuen vaatimusten ymmärtämiselle. Asiantuntijat olivat lähes yksimielisiä viljelijöiden lisäkoulutuksen ja neuvonnan tarpeellisuudesta.

### *Muuta*

Eläinten terveydenhuolto on osa kansallista laatustrategiaa. Tarkoituksena on lujittaa elintarviketuotantoketjun vahvuuksia kuten hyvää eläinten terveystilannetta, vähäistä lääkkeiden käyttöä, elintarvikkeiden turvallisuutta ja laatua. Kansallisen laatustrategian avulla parannetaan tilatason seurantaa, läpinäkyvyyttä ja dokumentaatiota. Lyhyt tuotantoketju takaa läpinäkyvyyttä tuotanto-olosuhteisiin ja -tapaan. Tuotantoeläinten ennaltaehkäisevällä terveydenhuollolla vahvistetaan myös maatilojen riskienhallintaa. <https://mmm.fi/elaimet-kasvit/elainten-hyvinvointi>

Maa- ja metsätalousministeriössä on menossa Suomen vuodelta 1996 peräisin olevan eläinsuojelulain kokonaisuudistus <http://mmm.fi/elainsuojelulaki>. Uudistuksen tarkoituksena on modernisoida vuodelta 1996 oleva laki vastaamaan eläintenpidolle ja lainsäädännölle nykypäivänä asetettavia vaatimuksia. Eläinsuojelulain uudistamisessa otetaan huomioon uusin tutkimustieto eläinten tarpeista ja hyvinvoinnin vaatimuksista. Työn tueksi on teetetty asiantuntijaselvityksiä. Uudistuksen vaikutukset ulottuvat useille yhteiskunnan aloille. Lakiuudistuksen yhteydessä käydään laajaa keskustelua eläinten hyvinvoinnin turvaamisesta lainsäädännöllä.

Eläinsuojelulaki ja sen perusteella annettava eläinsuojeluasetus ja eläinlajikohtaiset asetukset muodostavat perustason eläinten hyvinvointiin liittyville toimille.

Tuotantoeläinten olosuhteissa havaitaan edelleen puutteita. Julkisessa keskustelussa on puututtu tuotantotapoihin sekä eläinten hyvinvoinnin tasoon, valvontaan ja lainsäädännön rikkomuksiin. Eläinten hyvinvoinnin edistäminen edellyttää monien eri tahojen toimintaa ja yhteistyötä.

Eläinaktivistit ovat julkistaneet vuodesta 2007 alkaen salaa kuvattuja videoita, jotka paljastavat eläinten oloissa ja kohtelussa puutteita. Kansalaisten asenteisiin videot ovat vaikuttaneet yllättävän vähän. Tampereen yliopistossa tehdyn [asennetutkimuksen](#) mukaan suomalaiset arvioivat tuotantoeläinten hyvinvointia myönteiseksi nauta-, lammas- ja porotaloudessa. Siipikarjan ja sikojen hyvinvointiin suhtaudutaan melko epäilevästi. Kielteisimmin asennoidutaan broilerintuotantoon.

Rikosilmoitukset eläinten kaltoin kohtelusta ovat lisääntyneet viime vuosina rajusti (Maaseudun Tulevaisuus 23.11.2015). Vuonna 2014 eläinsuojelurikoksista tehtiin 574 ilmoitusta, mikä on lähes kolmannes enemmän kuin vuonna 2012. Poliisi arvelee tämän johtuneen julkisesta keskustelusta ja valvonnan tehostumisesta. Etenkin tuotantoeläimiin kohdistuvat rikokset johtuvat usein jaksamisongelmasta. Useimmiten rikosepäilystä ilmoittaa naapuri. Perättömiä ilmoituksia tehdään vain harvoin. Poliisi sai alkusyksyllä 2015 Eviran ja valvontaeläinlääkärien laatiman ohjauskirjeen, jossa oli toimenpiteitä eläinten hyvinvoinnin turvaamiseksi.

### M16 - Yhteistyö

Toimenpiteen M16 hanketoimintaa kuvataan s. 4–6.

EIP-ryhmien 1. hakukierros toteutettiin kesällä 2015. Yhtään hakemusta ei hyväksytty.

## M19 - Tuki yhteisölähtöiseen paikalliseen kehittämiseen (Leader)

### *Leader-ryhmien valinta*

Leader-ryhmien ja paikallisten maaseudun kehittämisstrategioiden haku tapahtui kaksivaiheisesti. Kaksivaiheisen haun tarkoituksena oli entisestään parantaa paikallisten kehittämisstrategioiden laatua.

Maa- ja metsätalousministeriö avasi epävirallisen Leader-ryhmien ja paikallisten strategioiden haun 5.3.2013. Hakijat toimittivat hakemukset ja paikalliset strategiat 14.6.2013 mennessä. Maa- ja metsätalousministeriö asetti 2.10.2013 Leader-ryhmien ja paikallisten strategioiden valintakomitean. Valintakomitean kokoonpanoa täydennettiin kesällä 2014 ja toimikautta jatkettiin kaksi kertaa, niin että se päättyi lopulta 30.9.2015. Valintakomitea ja ulkopuolinen arvioitsija (Helsingin yliopiston Ruralia-Instituutti) arvioivat saapuneet hakemukset ja ministeriö antoi hakijoille palautteen 31.10.2013.

Maa- ja metsätalousministeriö avasi Leader-ryhmien virallisen haun 25.4.2014 eli välittömästi sen jälkeen, kun Manner-Suomen maaseudun kehittämisohjelma 2014–2020 oli toimitettu komissiolle. Haku päättyi 10.6.2014. Maa- ja metsätalousministeriöön saapui 54 hakemusta, joissa haettiin julkista rahoitusta hieman yli 310 miljoonaa euroa. Maa- ja metsätalousministeriö pyysi 12.8.2014 ELY-keskuksilta ja maakuntien liitoilta lausunnot oman alueensa hakemuksista.

Hakemusten arvioinnissa ja Leader-ryhmien suuntaa-antavan rahoituskehityksen valmistelussa valintakomitea painotti paikallisten strategioiden laatua ja ydin- ja harvaan asutun maaseudun asukasmääriä. Maa- ja metsätalousministeriö teki päätöksen 54 Leader-ryhmästä 22.1.2015.

Leader-ryhmät, maa- ja metsätalousministeriö ja Maaseutuvirasto solmivat sopimuksen paikallisen kehittämisstrategian toteuttamisesta. Allekirjoitustilaisuus pidettiin 7.4.2015 Säätytalolla. Yhteistyösopimuksen allekirjoittivat Leader-ryhmien puheenjohtajat ja toiminnanjohtajat sekä maa- ja metsätalousministeri Petteri Orpo ja Maaseutuviraston ylijohdaja Leena Tenhola.

### *Leader-ryhmien rahoitus ja kehystarkistuksen valmistelu*

Leader-toiminnan julkisen rahoituksen määrä ohjelmassa on yhteensä 300 milj. euroa. Tästä 9 % jätettiin jaettavaksi kehystarkistuksissa vuosina 2018 ja 2020. Kehystarkistuksen tavoitteena on lisätä Leader-toiminnan vaikuttavuutta. Lisärahoitus osoitetaan niille ryhmille, joilla työ on edistynyt hyvin ja vaikuttavuus on hyvä sekä työn laatu on parantunut.

Maa- ja metsätalousministeriö lähetti Leader-ryhmille kirjeen kehystarkistuksen kriteereistä 26.10.2015. Leader-ryhmät toimittavat kehystarkistusta varten paikallisten strategioiden kolme keskeisintä tavoitetta ja niiden tavoite- ja lähtötasot maa- ja metsätalousministeriöön 15.12.2015.

### *Valtakunnalliset koulutukset ja tilaisuudet*

Tammikuussa 2014 pidettiin MTK:n ja Leader-ryhmien toiminnanjohtajien tapaaminen Kotkassa. Tavoitteena oli yhteistyön vahvistaminen ja uuden ohjelmakauden toiminnan kehittäminen. Huhtikuussa 2014 pidettiin koulutus uuden ohjelmakauden hankkeiden valintakriteereistä Leader-ryhmille ja ELY-keskuksille. Elokuussa 2014 järjestettiin ajankohtaispäivä ELY-keskuksissa Leader-asioita käsitteleville henkilöille.

Leader-ryhmien sopimusten allekirjoitustilaisuuden yhteydessä 7.4.2015 järjestettiin Leader-ryhmien hallitusten puheenjohtajien tapaaminen ja 8.4.2015 Leader-työn ajankohtaispäivät. Yhteisölähtöisen paikallisen kehittämisen työryhmä ja maaseutuverkostopalvelut järjestivät 27.5.2015 yhteisölähtöisen

paikallisen kehittämisen seminaarin. Seminaarissa katsottiin mikä on yhteisölähtöisen paikallisen kehittämisen tilanne kaupungeissa Suomessa ja mitkä ovat askelmerkit eteenpäin. Toiset vuotuiset Leader-työn ajankohtaispäivät pidettiin 27.–28.10.2015. Hallinnon ajankohtaiskatsausten lisäksi päivillä olivat esillä valtakunnalliset koordinaatiohankkeet, yritystukiasiat, Leaderin tilanne Euroopassa ja ohjelmakauden 2007–2013 paikallisten suunnitelmien vaikuttavuus. 12.11.2015 pidettiin kv-hankekavalkadi, jossa esiteltiin maaseutuohjelman kansainvälistä hanketoimintaa edellisellä ohjelmakaudella ja kuultiin nuotituksia uuden kauden kansainväliseen toimintaan.

### *Laatutyö ja Leader-brändi*

Leader-ryhmien laatutyön kehittäminen jatkui vuonna 2015. Laatutyö alkoi 2013 tavoitteena laatia laatukäsikirja kaikille Leader-ryhmille sekä vahvistaa Leader-ryhmien hallitusten sitoutumista, Leader-ryhmien roolia aluekehittäjinä ja ELYjen ja Leader-ryhmien välistä rajapintaa ja luottamusta. Varsinainen laatutyöprojekti päättyi 2014, mutta syksyllä 2015 järjestettiin vielä laatutyön sparrausjakso niille ryhmille, joilla laatukäsikirjan laatiminen oli jäänyt kesken. Nyt lähes kaikilla Leader-ryhmillä on laatukäsikirja ja laatutyö on otettu osaksi toiminnan jatkuvaa kehittämistä.

Ajatuksena on järjestää laatutyöhön liittyvää teemakoulutusta vuosittain ja ulottaa laatutyö koko ketjuun eli Leader-ryhmien, ELY-keskusten, maa- ja metsätalousministeriön, Maaseutuviraston ja maaseutuverkostopalveluiden yhteistyöhön. Laatutyö liittyy myös Leader-brändin kehittämiseen, sillä laadukas toiminta on brändin perusta. Uusi yhtenäinen Leader-brändi ja ulkoasu jalkautettiin koko maahan keväällä 2014 ja näkyvyyttä vahvistamaan avattiin [leadersuomi.fi](http://leadersuomi.fi) verkkosivusto.

### *Leader-työn tukena olevat valtakunnalliset ryhmät*

Leader-ryhmien valintakomitean toimikauden päätyttyä syksyllä 2015 aloitti epävirallinen Leader-asiantuntijaryhmä. Ryhmä tukee Leader-työtä maa- ja metsätalousministeriössä, Maaseutuvirastossa ja maaseutuverkostopalvelussa. Siinä on edustajat maa- ja metsätalousministeriöstä, Maaseutuvirastosta, maaseutuverkostopalveluista, ELY-keskuksista ja Leader-ryhmistä. Syksyllä 2015 Leader-asiantuntijaryhmä valmisteli ohjelmakauden 2007–2013 loppuraportoinnin ja ohjelmakauden 2014–2020 vuosiraportoinnin ohjetta.

Lisäksi toimii epävirallinen hallinnon sisäinen Leader-vastaavien ryhmä, johon kuuluvat Leader-työtä tekevät henkilöt maa- ja metsätalousministeriöstä, Maaseutuvirastosta ja maaseutuverkostopalvelusta.

Maaseutupolitiikan neuvoston alla toimivan (entisen yhteistyöryhmän) kansalaistoiminnan verkoston osana toimii yhteisölähtöisen paikallisen kehittämisen työryhmä. Työryhmä asetettiin syksyllä 2014 ja käytännössä työ alkoi vuoden 2015 alussa. Tehtävänä on erityisesti Leader-työtavan levittäminen kaupunkeihin ja eri alueiden paikalliskehittäjien vuorovaikutuksen lisääminen.

Ohjelmakaudelle 2014–2020 ei maaseutuverkostoon asetettu Leader-työryhmää. Leader on läpäisevänä näkökulmana toimivien työryhmien työssä.

Suomen Kylätoiminta ry SYTY on Leader-ryhmien kattojärjestö ja edunvalvoja Suomessa. Leader-ryhmät ovat palkanneet yhdistykseen Leader-asiamiehen yhteisellä rahoituksella. Leader-asiamies aloitti toimintansa ohjelmakaudella 2007–2013, jolloin ryhmät rahoittivat sen alueiden välisenä hankkeena. SYTY:ssä toimii Leader-jaosto, joka kokoaa ja välittää Leader-ryhmien ajatuksia ja tarpeita sekä antaa lausuntoja asioissa, jotka liittyvät Leader-metodin kehittämiseen ja toteutustapoihin sekä koulutustarpeisiin.

### *Ohjelman indikaattorit*

Tuloskehyykseen sisältyy Leaderin osalta indikaattorina paikallisten toimintaryhmien kattama väestö (taulukko 7.1 ohjelmassa). Suoritusavoite vuonna 2023 on 1 800 000 ja välitavoite 2018 on 1 440 000 asukasta. Suomessa Leader-ryhmät kattavat ohjelmakauden alusta lähtien kaikki maaseutualueet ja koko maaseutuväestön eli 2 692 000 asukasta.

### *Toimenpide 19.2 Yhteisölähtöisen paikallisen kehittämisstrategian mukaisten toimintojen täytäntöönpano*

Vuosi 2015 oli paikallisten kehittämisstrategioiden toimeenpanossa uusien toimintatapojen opettelun vuosi ja toimijoiden aktivoimisen vuosi. Osa ryhmistä lähti aktiivisesti markkinoimaan ohjelman mahdollisuuksia heti hakumahdollisuuksien avauduttua, osa päätti keskittyä muuhun toimintaan ja valmisteleviin toimiin siihen asti, kunnes tukipäätöksiä aletaan tehdä. Hakemusmäärät vaihtelivat ryhmien välillä paljon. Koko maan tasolla aktiivisuus oli suurta.

Ohjelman määrällisinä tavoitteina ovat Leader-ryhmien osalta 3 000 palveluiden ja kylien kehittämisen hanketta, 1 700 luotua työpaikkaa, 500 yritysten perustamista tai toiminnan kehittämistä, 50 maataloustuotteiden ja elintarvikkeiden jalostukseen, markkinoille saattamiseen ja kehittämiseen investoinutta yritystä ja 5 000 koulutukseen osallistunutta henkilöä.

Maahanmuutto on teemana mukana monessa paikallisessa strategiassa. Turvapaikan hakijoiden suuri määrä vuoden 2015 aikana näkyi monilla alueilla tavalla, jota ei osattu ennakoita. Leaderin kautta voidaan tukea kotouttamiseen liittyviä hankkeita ja moni Leader-ryhmä aktivoitui asiassa vuoden aikana. Loppuvuodesta maaseutuverkosto ja Maaseutupolitiikan yhteistyöryhmä valmistelivat tammikuussa 2016 pidettyä Vastanottava maaseutu -seminaaria.

### *Toimenpide 19.3 Paikallisen toimintaryhmän yhteistyön valmistelu ja täytäntöönpano*

Alatoimenpiteen tavoitteena on valmistella alueiden välinen tai kansainvälinen hanke. Koska Suomi valitsi Leader-ryhmät ensimmäisten joukoissa alkuvuodesta 2015, kansainvälisiä hankkeita ei päästy vielä vauhdilla valmistelemaan.

### *Toimenpide 19.4 Tuki toimintakustannuksiin ja toiminnan edistämiseen*

Leader-ryhmien toimintaraha on pääsääntöisesti 22 % ryhmien julkisesta rahoituksesta. Rahoituskehyykseltään suurilla ryhmillä toimintarahana osuus on 15–18 %. Toimintarahana haku avautui 22.12.2014 heti ohjelman hyväksymisen jälkeen ja valtioneuvoston asetuksen maaseudun kehittämisen tukemisesta tultua voimaan. Aluksi hakemuksia sai vireille paperihakemuksina. Hyrrä-tietojärjestelmä avautui sähköisten hakemusten toimittamiselle helmikuun 2015 loppupuolella. Maaseutuvirasto teki ensimmäiset päätökset toimintarahasta 29.11.2015. Vuoden 2015 aikana 18 toimintaryhmää saivat tukipäätöksen toimintarahasta.

Edelliseen ohjelmakauteen verrattuna uutta on toimintarahana jako toiminta- ja aktivointikustannuksiin. Leader-ryhmät kokivat tämän osin hankalana ja byrokratiaa ja hallintokustannuksia lisäävänä. Loppuvuodesta käytiin useita keskusteluja Leader-ryhmien, Maaseutuviraston ja maa- ja metsätalousministeriön kesken siitä, mitkä toimet kuuluvat aktivointiin ja mitkä toimintaan sekä siitä, miksi Leader-ryhmien on eroteltava kustannukset kirjanpidossa.

Toimintarahassa uusi käytäntö on myös sen hakeminen Maaseutuvirastosta eikä oman alueen ELY-keskuksesta. Osin tästä johtuen toimintarahana kustannusten kohtuullisuus nousi keskusteluun loppuvuodesta, kun Maaseutuvirasto teki ensimmäisiä toimintarahapäätöksiä. Vertaillen palkkakustannuksia koko maan

Leader-ryhmien kesken Maaseutuvirasto totesi, että ne muutamassa tapauksessa ylittävät kohtuullisuuden rajan. Tästä käytiin keskustelua Leader-ryhmien kanssa alkuvuodesta 2016.

## 2. Arviointisuunnitelman toimeenpanon edistyminen

### a. Arviointisuunnitelmaan tehdyt muutokset

Ohjelman arviointisuunnitelma kuvataan ohjelma-asiakirjan luvussa 9. Suunnitelmaan ei ole tehty muutoksia.

Arviointisuunnitelman toteuttamiseksi laaditaan arvioinnin toteuttamissuunnitelma. Tässä suunnitelmassa kuvataan yksityiskohtaisesti EU:n arviointikysymykset ja kansalliset arviointikysymykset ja kysymykset kytketään ohjelma tavoitteisiin. Jokaiseen kysymykseen liittyvät EU:n yhteiset indikaattorit ja muut indikaattorit on kuvattu tietolähteineen. Toteutussuunnitelmassa kuvataan myös muita arviointikysymyksiin vastaamiseen tarvittavia aineistoja. Nämä voivat olla esim. erilaisia selvityksiä. Toteutussuunnitelmassa luettelaa arviointi- ja selvityshankkeet, jotka ohjelmakauden aikana tullaan toteuttamaan.

Maa- ja metsätalousministeriö asetti 29.6.2015 (MMM021:00/2015) työryhmän seuraamaan ja ohjaamaan arviointisuunnitelmaa toteuttamista. Ohjausryhmän puheenjohtajuus on maa- ja metsätalousministeriöllä ja siinä on jäsenet maa- ja metsätalousministeriöstä, valtiovarainministeriöstä, Maaseutuvirastosta, elinkeino- liikenne ja ympäristökeskuksista sekä Luonnonvarakeskuksesta.

Arvioinnin toteuttamissuunnitelma hyväksytään arvioinnin ohjausryhmässä. Se on valmistuttuaan luettavissa maaseutu.fi-sivuilta.

### b. Arviointitoimet vuosina 2014–2015

Arvioinnin toteuttamissuunnitelman valmistelua varten maa- ja metsätalousministeriö teetti selvityksen Luonnonvarakeskuksella vuonna 2014. Selvityksessä (Aakkula & kump 2015, Manner-Suomen maaseudun kehittämisohjelman 2014–2020 arviointia tukeva selvitys) on esitelty erilaisia arviointiasetelmia ja aineiston käyttömahdollisuuksia vaikuttavuusarviointiin.

Maa- ja metsätalousministeriö teetti TNS gallupilla tutkimuksen maaseutuohjelman tunnettuudesta vuoden 2015 lopulla. Tutkimuksessa selvitettiin, kuinka hyvin EU:n maaseuturahaston ja siitä rahoitettavan Manner-Suomen maaseudun kehittämisohjelman mahdollisuuksia ja vaikutuksia tunnetaan suuren yleisön keskuudessa. Tunnettuustutkimuksen avulla tuotettiin tietoa siitä, miten maaseutuohjelman ja maaseutuverkoston viestintä toimii. Tutkimukseen vastasi noin 2 800 suomalaista.

### c. Toimet tietojen toimittamisen ja tiedonhallinnan osalta

Luonnonvarakeskus on valmistellut vuoden 2015 aikana indikaattoriportaalia maaseutuohjelman vaikuttavuusindikaattoreista. Portaaliin on koottu 38 indikaattorin tiedot, jotka kuvaavat maaseutuohjelman tavoitteiden nykyhetkeä ja muutosta. Näistä 16 indikaattoria ovat maatalouspolitiikan vaikuttavuusindikaattoria. Indikaattoreita kuvataan kuvioiden, taulukoiden ja analyysitekstien avulla. [Indikaattoriportaali](#) julkaistaan keväällä 2016.

Hyrrä-tietojärjestelmään on luotu asiasanahaku, joka mahdollistaa järjestelmään tallennettujen hankkeiden, investointikohteiden ja yritystukien kohdennetun tarkastelun. Järjestelmästä voidaan poimia arviointia varten

tukikohteita teemoittain kohdennetusti. Kehittämishankkeita voi hakea järjestelmästä asiasanan avulla. Hakusanoja on noin 80. Kehittämishankkeissa, yritystuissa ja maatalousinvestoinneissa toteutettuja rakentamisinvestointeja voi hakea järjestelmästä käyttötarkoituksen mukaan (Taulukko 9).

Taulukko 9. Rakentamisinvestoinneista tallennettavat tiedot Hyrrään

Käyttötarkoitus	Tallennettavat tiedot
Biokaasulaitos	kem2, rak m3, kW (el, th)
Energialaitos, bioenergialaitos	kW (el, th)
Hevostalli, -pihatto	kem2, rak m3
Jaloittelutarha	m2
Jätevedenpuhdistamo	m3, (kem2, rak m3)
Tuotantotila	kem2, rak m3, h hym2, c hym2
Laituri	m2
Lämpökeskus	kem2, rak m3, kW (el, th)
Lämpökeskus, polttoaineen varastotila	kem2, rak m3
Maneesi	kem2, rak m3, h hym2, c hym2
Matkailurakennus, -rakennelma	kem2, rak m3, h hym2, c hym2
Palvelurakennus, -rakennelma	kem2, rak m3, h hym2, c hym2
Sosiaalitila, yhteiskäyttötila	kem2, rak m3, h hym2, c hym2
Toimistorakennus	kem2, rak m3, h hym2, c hym2
Varasto, lämmin	kem2, rak m3
Varasto, kylmä	kem2, rak m4
Muu	kem2, rak m3, m3, h hym2, c hym2, hum2, m2, m, em kpl, kpl, kW (el, th)
Aita	

Näiden lisäksi yritystukiin ollaan tekemässä asiasana-haku mahdollisuus, joka valmistuu kun yritystukien päätöksenteko alkaa.

Tukisovellusta on kehitetty niin, että sieltä on saatavilla peruslohkokohtaisesti tieto kasvipeitteisyyden alasta ja siitä onko kasvipeitteisyys aito vai kevytluokattu. Tietoa voidaan käyttää siihen, kun ohjelman toimenpiteiden vesistökuormitus vaikutuksia mallinnetaan.

Osaamisen, tiedonsiirtämisen, innovoinnin ja yhteistyön edistämiseen tähtäävien toimenpiteiden vaikuttavuuden arviointi on haastavaa. Maaseutuvirasto kerää vuosittain neuvonnasta palautetta webpropol-kyselyillä sekä neuvotuilta että neuvojilta. Maaseudun koetusta hyvinvoinnista ja maaseutuohjelman yhteydestä siihen pyritään selvittämään Maaseutubarometrin avulla, joka tehdään ensimmäisen kerran vuonna 2016. Arvioinnin toteuttamissuunnitelmassa on kuvattu kattavasti kaikki laadulliset selvitykset, jotka tarvitaan tietoaukkojen täyttämiseksi.

d. Toteutetut arvioinnit raportointijaksolla

TNS-Gallup toteutti kyselyn Manner-Suomen maaseudun kehittämisohjelman 2014–2020 tunnettuudesta vuoden 2015. Tutkimuksen tavoite oli selvittää EU:n maaseuturahoituksen sekä Manner-Suomen maaseudun kehittämisohjelman tunnettuutta ja vaikuttavuutta. Tutkimus antoi vastauksia koko väestön, pk-yrittäjien sekä maataloustuottajien keskuudesta. Kohderyhmänä olivat 18–69-vuotiaat suomalaiset Manner-Suomesta,

pk-yritykset ja maataloustuottajat. Kyselyyn vastasi 2 824 henkilöä. Vastajaat vastasivat tutkimuslomakkeisiin internetin kautta omalla tietokoneella, älypuhelimella tai tabletilla.

e. Koosteet toteutetuista arvioinneista

Tunnettuustutkimuksella selvitettiin ohjelmaviestinnän toimivuutta. Ohjelman tunnuksen oli aiemmin nähnyt useampi kuin joka neljäs (29 %) maataloustuottaja. Nuoremmat viljelijät (alle 40-vuotiaat) tunsivat merkin muita paremmin (42 %). Maaseudun pk-yrittäjistä 7 % ja koko väestöstä 6 % tunsi merkin. Noin puolet koko kansasta ja pk-yrittäjistä osasi mainita ainakin jonkin tahon missä tunnusta käytetään. Maataloustuottajista tunnuksen käyttäjätahon tunnisti kaksi kolmesta. Tunnuksen käyttäjätahoina mainittiin yleisimmin Suomen maaseutuverkosto, maataloustuottajilla yleisin vastaus oli Manner-Suomen maaseudun kehittämisohjelma.

Maataloustuottajat tuntevat parhaiten EU:n maaseuturahoituksen mahdollisuudet mutta lähes puolella tukea ei-saaneista ei ollut sopivaa käyttötarkoitusta tuelle. Kolmannes ei tiennyt EU:n maaseuturahoituksen tukimahdollisuuksista. Vastajaat eivät kuitenkaan tieneet, että luonnonhaittakorvaus ja ympäristötuki ovat ohjelman toimenpiteitä ja hyvin todennäköisesti saivat ohjelmasta tukea.

Maaseudun pk-yrittäjistä 60 % ja koko väestöstä 72 % ei tunne EU:n maaseuturahoituksen tukimahdollisuuksia.

Selvä enemmistö vastaajista katsoi, että ”Koko Suomi hyötyy, jos maaseutu on elinvoimainen”. Koko väestöstä tällä kannalla on 72 %, pk-yrittäjistä 76 % ja maataloustuottajista 94 %. Hieman yli puolet (55 %) kansalaisista katsoo, että maaseudun kehittäminen EU:n maaseuturahoituksella on tärkeää. Lähes yhtä monen mielestä myös EU:n maaseuturahoitus kehittää maaseudun yritysten toimintaedellytyksiä. Maaseudulla on ratkaisuja ilmasto- ja ympäristöhaasteisiin 54%:n mielestä, eri mieltä asiasta on joka seitsemäs.

Vajaa puolet koko väestöstä, maatalousyrittäjistä (47 %) ja pk-yrittäjistä (48 %) ajattelee, että ”EU:n maaseuturahoitus auttaa harjoittamaan maataloutta taloudellisesti ja ekologisesti kestäväällä sekä eettisesti hyväksyttävällä tavalla”. Lähes yhtä moni oli sitä mieltä että ”EU:n maaseuturahoitus vahvistaa paikallisten asukkaiden mahdollisuuksia vaikuttaa oman alueensa kehitykseen”. Kolmannes väestöstä on sitä mieltä, että ”EU:n maaseuturahoitus on parantanut maaseudun tilannetta”. Maataloustuottajista tällä kannalla on 37% ja pk-yrittäjistä vain 29 %. Samaa mieltä olevien määrä pk-yrittäjien ja maataloustuottajien keskuudessa on selvästi vähentynyt vuodesta 2013.

Kaikkein myönteisimmin maaseutuohjelman vaikutuksiin suhtautuvat maataloustuottajat. Heiltä tuli kuitenkin eniten myös erimielisiä kantoja.

f. Toteutetut viestintätoimet arviointihavaintojen julkaisemiseksi

Lehdistötiedote ”Suomalaiset toivovat maaseudun pysyvän elinvoimaisena myös tulevaisuudessa” kohdistettiin suurelle yleisölle ja se saavutti 382 mediaa.

g. Kooste arviointitulosten aiheuttamista jatkotoimista

Ei ole.



### 3. Ohjelman tavoitteiden saavuttamista edistävät toimet

#### Tietojärjestelmät

##### *Hyrrä-tietojärjestelmä*

Hyrrä-tietojärjestelmän kehittämisessä keskeisenä tavoitteena on ollut sähköistää koko hanke-, yritys- ja rakennetukien haku-, päätös- ja maksuprosessi. Hyrrä-tietojärjestelmässä on valmius tallentaa tavoite- ja toteumatiedot. Tiedot saadaan raportoitua tietokannasta eri tarpeisiin, esimerkiksi yhdistettäväksi muiden tietojärjestelmien tietoihin. Hyrrä-tietojärjestelmän kehittäminen on osoittautunut arvioitua suuremmaksi työksi.

Syksyllä 2015 Maaseutuvirastossa päädyttiin siihen, että hanke- ja yritystukien myöntäminen on syytä aloittaa paperipäätöksillä, jotka Hyrrä-tietojärjestelmän mahdollistaessa viedään aikanaan sähköiseen järjestelmään. Päätöksenteko yritystuista aloitettiin joulukuun puolivälissä 2015 ja hanketukien päätöksenteko aloitettiin tammikuussa 2016. Maaseutuvirasto valmistelee maksatuksien käyttöönottoa vaiheittain. Nuoren viljelijän aloitustuesta sekä maatalousinvestoinneista on tehty sähköisiä päätöksiä Hyrrässä lokakuusta 2015 alkaen.

Maaseutuvirasto julkistaa Hyrrässä käsitellyt tuet (hanke-, yritys- ja rakennetuet sekä Neuvo2020) vuosittain huhtikuun loppuun mennessä. Toteumatietojen kerääminen aloitetaan, kun rahoitetut toimet ovat loppumaksuvaiheessa. Toistaiseksi rahoitetut toimet eivät ole vielä siinä vaiheessa. Jatkossa tiedot on mahdollista yhdistää muiden tietolähteiden tietojen kanssa ohjelman seurannan ja toteutumisen arvioinnin tarpeisiin.

Valmistuessaan Hyrrä-tietojärjestelmä on varmasti merkittävä käytännön apu niin yrityksille kuin hanketoimijoillekin. Tukiprosessin sähköistäminen sujuvoittaa niin tuen hakijan kuin myös hallinnon työtä. Yrittäjät ja hanketoimijat ovat tarttuneet sähköiseen mahdollisuuteen hyvin: noin 90 prosenttia tukihakemuksista on jätetty sähköisesti.

Hyrrän valmisteluun liittyen järjestelmän rakentamisesta vastaava Maaseutuvirasto teetti viime syksynä selvityksen Hyrrän valmisteluprosessien kehittämistarpeista. Raportti on luettavissa [Maaseutuviraston internet sivuilta](#). Selvityksen johtopäätöksiä ollaan toimeenpanemassa.

##### *Tukisovellus*

Tukisovelluksella käsitellään suurin osa viljelijöille maksettavista EU-tuista ja kansallisista tuista. Järjestelmän kautta kerätään myös suuri osa maatalouden perustilastoista. IACS-tietojärjestelmä koostuu Tukisovelluksesta, laskentasovelluksesta, raportointijärjestelmästä, maksukeräilyjärjestelmästä ja valvontasovelluksesta, jotka ovat yhteydessä keskitettyyn tietokantaan, IACS-keskusrekisteriin. Tukisovelluksen kehittämisessä on huomioitu ohjelmakauden 2014–2020 seurannan tarpeet vuodesta 2015 alkaen. Tukisovelluksesta on raportoitavissa haettujen sitoumusten ja sopimusten määrät, pinta-alatiedot, valvontatiedot ja maksutiedot.

Tukisovelluksella suoritetaan hakemustietojen tallennus, tietojen validointi sekä maksupäätösten tekeminen. Laskentasovelluksen avulla toteutetaan tukien laskenta, jonka sivutuotteena tietokantaan syntyy paljon muun muassa raportoinnissa tarvittavaa informaatiota. Raportointijärjestelmä on Tukisovelluksen yhteyteen rakennettu osio, jonka avulla hoidetaan päivittäinen ns. operatiivinen raportointi. Maksukeräilyjärjestelmän avulla tuotetaan keskitetyn tukimaksujen käsittelyjärjestelmän edellyttämä data tukien maksamiseksi. Valvontasovelluksella on käsitelty täydentävien ehtojen valvontatietoja; muut valvontatiedot on käsitelty

Tukisovelluksella. Myös maatilarekisteriä on ylläpidetty Tukisovelluksen avulla. IACS keskusrekisterissä on tehty myös valvontaan liittyvät ristiintarkistukset ja riskianalyysit.

### Seurantakomitea

Seurantakomitea asetettiin 8.1.2015. Sen puheenjohtajan toimii maa- ja metsätalousministeriön kansliapäällikkö Jaana Husu-Kallio. Seurantakomiteassa on jäsenet keskeisistä sidosryhmistä. Jäseniä on yhteensä 33.

Seurantakomitea kokoontui 1. kerran ennen ohjelman hyväksymistä 3.10.2014. Vuoden 2015 aikana seurantakomitea kokoontui kolme kertaa: 29.1., 4.6. ja 17.11.

Seurantakomitean kokoonpano, esityslistat ja kokousmuistiot löytyvät [maaseutu.fi-sivuilta](http://maaseutu.fi-sivuilta).

### Ohjelmamuutos

Seurantakomitea puolsi ohjelmamuutosesitystä 4.6.2015 pidetyssä kokouksessa. Komissio hyväksyi ohjelmamuutoksen 16.7.2015.

Vuonna 2015 tehdyn muutoksen sisältö:

- Teknisiä muutoksia: Muutosesityksessä ohjelman hyväksymisen jälkeen annettujen kansallisten täytäntöönpanosäädösten numerot on lisätty kaikkiin toimenpiteisiin, alatoimenpiteisiin ja toimiin sekä havaitut kirjoitusvirheet ja epäloogisuudet on korjattu.
- Komission valvontaohjeiden perusteella tehtäviä tarkennuksia: Ympäristö-ilmasto-toimenpiteen (M10), luonnonmukaisen tuotannon (M11) ja eläinten hyvinvoinnin (M14) perustason ja tukikelpoisuusehtojen kuvauksia esitetään täsmennettäväksi, jotta valvonta- ja sanktiovaatimukset eivät aiheuta vääriä tulkintoja. Nämä täsmennykset eivät muuta toimenpiteen tavoitteita, perustasoa, ehtoja tai sisältöä.
- Hanketukien tukitasojen muutoksia: Toimenpiteissä M01, M07 ja M16 sekä niiden alatoimenpiteissä esitetään täsmennettäväksi komission edellyttämät kiinteät tukitasot ja valtiontukia sisältävien tukitoimien valtiontukimenettelyt.
- Toimeenpanon valmistelussa esille tulleita tarpeita kuvausten tarkentamisesta: Toimeenpanoa valmisteltaessa on havaittu joitakin ohjelmatekstien tarkentamistarpeita. Esitettävät tekstien muotoilut ja tarkennukset vähentävät väärinymmärryksiä ja selkeyttävät toteutusta. Nämä tarkennukset saattavat muuttaa toimenpiteen sisältöä.

### Alaisen hallinnon, neuvojien ja potentiaalisten tuenhakijoiden koulutus

Erityisesti ohjelmakauden alussa maa- ja metsätalousministeriö koulutti alaista hallintoa, neuvoja ja potentiaalisia tuenhakijoita. Maaseutuvirasto järjesti hallinnolle useita koulutuksia toimeenpanosta. Maaseutuvirasto ja Elintarviketurvallisuusvirasto järjestivät koulutusta myös lakisääteisistä vaatimuksista. Osa koulutuksista videoitiin ja ne ovat saatavissa myös jälkikäteen. Maaseutuvirastolla oli säännöllisesti kokouksia alaisen hallinnon kanssa. Koulutusmateriaalit ovat saatavissa maaseutu.fi -osoitteesta tai Aitta-ekstranetistä.

Potentiaalisille tuenhakijoille annettiin tietoa tukimahdollisuuksista ja lakisääteisistä vaatimuksista maa- ja metsätalousministeriön, Maaseutuviraston, ELY-keskusten, kuntien, neuvontajärjestöjen ja Leader-ryhmien järjestämissä koulutusilaisuuksissa ja -seminaareissa sekä hakuoppaissa, tiedotteissa ja ammattilehtien kirjoituksissa. Keskeinen viestinnän väline on internet, josta kaikki kansalaiset ja yrittäjät saavat vapaasti kaiken EU:n ja hallinnon tuottaman tiedon ja ohjeistuksen, joka on tarpeen tuen hakemiseksi. Sivuja ylläpitävät maa- ja metsätalousministeriö, Maaseutuvirasto, maaseutuverkostopalvelut ja Evira.

Leader-ryhmät aktivoivat ja neuvovat potentiaalisia tuenhakijoita ohjelman rahoitusmahdollisuuksien hyödyntämisessä. Ryhmät ovat sopineet yhdessä ELY-keskusten kanssa menettelytavoista, joilla varmistetaan joustava yhteistyö.

### Neuvonnan laaja käyttö

Vuoden 2015 tukihaussa erityisesti ympäristökorvausten ja eläinten hyvinvointikorvausten osalta tilat hyödynsivät neuvontatoimenpiteen (ns. NEUVO2020) neuvontakäyntejä, joissa asiantuntija kävi viljelijän kanssa läpi, mitä ohjelman toimenpiteitä tilalle sopisi. Tämän ansiosta tilat valitsivat useampia toimenpiteitä kuin aikaisempina vuosina.

ELY-keskusten vuosikertomuksissa nousivat esiin:

- neuvonta realisoitui erityisesti ympäristönhoitoon liittyvinä toimina
- neuvonta on kohdistunut valtaosin ympäristöasioita koskevaan osioon, myös luomutuotannon ehdoista annettu paljon neuvontaa ja tuotantoeläinten hyvinvointiasioista
- kiinnostus oli yllättävän suurta, ensimmäisenä ohjelman toteutusvuotena tärkeä asema uuden kauden tukiehtojen selvittämisessä maataloille
- neuvontajärjestelmä lisäsi merkittävästi tuottajien uusien tukijärjestelmien tuntemusta
- neuvojen jalkautuminen on koettu toimivaksi malliksi, palvelu on otettu hyvin vastaan

## **4. Tekniseen apuun ja ohjelman julkistamiseen liittyvät toimet**

### *Maaseutuverkosto*

Maaseutuverkosto koostuu Manner-Suomen ja Ahvenanmaan maaseudun kehittämisohjelmien keskeisistä toimijoista. Verkosto tiedottaa maaseudun kehittämisohjelmista ja järjestää niihin liittyviä tilaisuuksia, levittää tietoa ohjelmien hyvistä käytännöistä ja edistää maaseudun toimijoiden kansainvälistymistä.

Suomen maaseutuverkostoyksikkö eli maaseutuverkostopalvelut toimii Maaseutuviraston yksikkönä.

Maaseutuverkoston toimintaan suunnitellaan toimintasuunnitelmien avulla. Vuosien 2015 ja 2016 maaseutuverkostotoiminnan päätavoitteet ovat seuraavat:

- edesauttaa uuden ohjelmakauden käynnistymistä;
- esitellä ohjelmakauden 2014–2020 mahdollisuuksia maaseudun kehittämisessä ja biotalouden edistämisessä;
- lisätä yhteistyötä ja verkostoitumista ohjelman toimijoiden välillä;
- esitellä Manner-Suomen ja Ahvenanmaan maaseudun kehittämisohjelmien 2007–2013 hyviä käytäntöjä;
- edistää valittavan teemavuoden teeman sekä työryhmien teemojen osalta viestintää ja kehittämisohjelman toimintaa.

Verkoston toimintaa ohjaa ja linjaa maa- ja metsätalousministeriön asettama ohjausryhmä. Ohjausryhmä on asettanut työryhmiä, joiden kautta sidosryhmät osallistuvat verkoston toiminnan suunnitteluun ja toteuttamiseen.

Maaseutuverkoston ohjausryhmän tehtäviin kuuluu:

- Tukea maaseutuverkoston toimintaa.
- Käsitellä maaseutuverkoston ja maaseutuverkostoyksikön toimintasuunnitelma kaudelle 2014–2020 ja seurata sen toteutumista.

- Arvioida ja käsitellä maaseutuverkoston ja maaseutuverkostopalveluiden vuotuinen toimintasuunnitelma ja seurata sen toteutumista.
- Käsitellä maaseutuverkoston ja maaseutuverkostopalveluiden vuosikertomus helmikuun loppuun mennessä.

Maaseutuverkoston työryhmätoimintaa uudistettiin uuden ohjelmakauden myötä. Työryhmät asetettiin ohjausryhmän toimesta ohjausryhmän temaattisiksi alatyöryhmiksi kahden vuoden määräajaksi vuosille 2015–2016. Työryhmien puheenjohtajat ovat ohjausryhmän jäseniä työryhmien toimintakauden ajan. Työryhmätoiminnan tavoitteena on monipuolistaa ja syventää maaseutuverkostotyötä. Työryhmien kautta sidosryhmät voivat myös laajemmin osallistua ohjausryhmätyöhön, maaseutuverkoston toiminnan suunnitteluun ja sen toteuttamiseen.

Ensimmäisten maaseutuverkoston työryhmien teemoina ovat olleet nuoret, ympäristö ja ilmasto, innovaatiot sekä elinkeinot ja yrittäjyys. Tulevina vuosina työryhmiä perustetaan teemojen ja toimeenpanon kannalta oleellisista aiheista. Ensimmäisen toimintavuoden perusteella voidaan todeta työryhmätoiminnan uudistamisen tuoneen uusia ulottuvuuksia maaseutuverkoston toimintaan. Työryhmien kautta toimintaan on saatu mukaan uusia sidosryhmiä ja toiminnan sisältöön on tullut uudenlaista luonnetta. Työryhmien teemojen kautta maaseutuverkostotoiminnan painopisteet ovat nousseet hyvin esille.

#### *Toimintasuunnitelman toimeenpano*

Vuosi 2015 oli uuden ohjelmakauden ensimmäinen varsinainen toimintavuosi. Vuonna 2015 maaseutuverkoston päälinnämäisiksi toimiksi nousivat uuden ohjelmakauden sisäänajo ja maaseutuohjelman monipuolisuuden esiintuominen.

Hyvien esimerkkien ja ajankohtaisten asioiden levittämistä tukee hyvin vuoden 2015 lopulla lanseerattu Ajankohtaista maaseutuverkostosta – uutiskirje. Vuoden mittaan jakelulistaa kerättiin useissa eri verkostotapahtumissa ja tilaisuuksissa. Laajalla uutiskirjepakelulla tavoitetaan ohjelmatoimijoiden lisäksi laaja-alaisesti suurta yleisöä. Uutiskirje tavoittaa tällä hetkellä noin 1 700 lukijaa.

Suomen kansallinen maaseutuverkostotoiminta ja sen edustajat ovat vuoden aikana olleet edustajina Euroopan kentillä useissa temaattisissa työryhmissä, verkostokokouksissa ja tapahtumissa. Kansainvälinen yhteistyö hanketasolla ei kuitenkaan lähtenyt vuosina 2014–2015 kunnolla liikkeelle, koska maaseudun kehittämisohjelmien toimeenpano oli monessa jäsenmaassa vielä kesken. Leader-ryhmien valinta tapahtuu suurelta osin muualla vasta vuoden 2016 puolella. Tästä syystä kv-hankehakuja ei Euroopan tasolla juurikaan ole ollut. Maaseutuverkostopalvelut välitti koko vuonna vain muutaman suomalaisen hankeehdotuksen muiden maiden maaseutuverkostoyksiköille. Euroopan maaseutuverkostoyksikön hankepartnerihakutietokantaa ei ole vielä avattu ja myös Leader-ryhmien yhteystietokanta on vielä työn alla.

Kansallisella tasolla kv-yhteistyöasiaa on pyritty kuitenkin edistämään. Maaseutuverkostopalvelut järjesti yhdessä maa- ja metsätalousministeriön kanssa kv-hankeavalkadin, jonka kautta välitettiin viime ohjelmakauden kv-työn oppeja ja esimerkkejä tälle ohjelmakaudelle. Hyvänä pohjana tälle työlle on ollut ministeriön teettämä kv-hankeselvitys. Lisäksi vuoden aikana on perustettu epävirallinen kv-pöytä. Se toimii tiedonvaihtokanava kv-toimijoiden välillä ja nivoo erilaisia kv-verkostoja yhteen.

Maaseutuverkostopalvelujen Leader-vuosikelloa rytmittävät kaksi kertaa vuodessa järjestettävät ajankohtaispäivät. Maa- ja metsätalousministeriö, Mavi, ELY-keskukset ja Leader-ryhmät kokoontuvat kahden päivän ajaksi käymään läpi Leader-työn ajankohtaisia asioita.

Leader-ryhmien laatutyö on jatkuvaa kehittämistä ja maaseutuverkostopalvelut pyrkivät tukemaan ryhmiä tässä prosessissa. Syksyllä järjestetty laatutyön sparrausjakso sai erinomaista palautetta. Kolmen tapaamiskerran kokonaisuus innosti ja konkretisoi laatutyötä. Suomen järjestelmällinen laatutyöprosessi on herättänyt kiinnostusta myös muissa maissa. Sitä on esitelty mm. Kroatian ja Romanian Leader-ryhmille sekä Euroopan maaseutuverkoston kokouksessa.

Maaseutuohjelman uutena toimintatapana käynnistynyt Neuvo2020 tarjoaa välineen kohdennettuun vuoropuheluun hallinnon ja tuensaajan välillä. Neuvoja välittää tietoa ja hyviä käytäntöjä molempiin suuntiin ja neuvojaverkosta vahvistamalla myös tiedonsiirto neuvojalta toiselle helpottuu. Vuonna 2015 maaseutuverkosto aloitti kaikille neuvojille avoimen neuvojaverkoston kehittämisen rakentamalla toimintatapaa, jossa neuvojat saavat täydennyskoulutusta sekä pääsevät verkostoitumaan keskenään ja muiden toimijoiden kanssa. Neuvoilla oli mahdollisuus osallistua tietotarpeidensa mukaisesti maaseutuverkoston järjestämiin tapahtumiin ohjelman tavoitteiden edistämiseksi. Syksyllä järjestetty Maaperästä kuuluu! -seminaari oli esimerkki tästä toiminnasta. Verkoston rakentumista tukevat myös palvelupaketit ja valtakunnalliset koordinaatiohankkeet.

Vuonna 2015 maaseutuverkostopalvelut tuki EIP-toimenpiteen ja EIP-AGRI-verkoston käynnistymistä niin kansallisesti kuin kansainvälisesti. Näissä molemmissa uusi toimintatapa haki muotoaan ja vaati runsaasti työpanosta. Suomi oli muihin jäsenmaihin verrattuna etunenässä valitsemassa ensimmäisiä rahoitettavia hankkeita ja oli tämän vuoksi suuren mielenkiinnon kohteena. Suomessa EIP-innovaatioryhmien ja hankeideoiden muotoutumista edistettiin pääosin vastaamalla hankevastaavien yhteydenottoihin. Vuonna 2016 selkeämpien linjausten ja esimerkkien viestiminen ohjaavat osaltaan hanketoimijat nopeammin oikeille urille. EIP-AGRI-verkostotoiminta pääsee kunnolla vauhtiin vasta, kun rahoitettuja hankkeita on ehtinyt kertyä enemmän. Parhaimmillaan se tarjoaa laajasti hyötyjä kaikelle ohjelman innovaatiotoiminnalle aina neuvontaan asti, mm. hyvien esimerkkien ja kontaktien muodossa.

Yksi keskeisistä tavoitteista maaseutuverkoston innovaatiota edistävälle toiminnalle on tiivistää yhteistyötä muiden innovaatioita rahoittavien tai edistävien toimijoiden kanssa. Vuonna 2015 aloitettiin yhteisten toimintatapojen kartoittaminen innovaatiopolun konkretisoimiseksi aina ideasta kansainvälisille markkinoille asti. Tämä on näkynyt mm. yhteisten tilaisuuksien suunnittelussa ja kuulumisessa samoihin työ- ja arviointiryhmiin. Yhteistyötä tiivistämällä on myös edesautettu maaseutuverkoston omaehtoisten innovaatioita edistävien tapahtumien toteutumista.

Maaseutuverkoston innovaatiotyöryhmän toiminta liittyy vahvasti edellä mainittujen tehtävien ja tavoitteiden toimeenpanemiseen sekä tavoitteiden toteutumista hidastavien pullonkaulojen ratkaisemiseen.

### *Palvelupaketit*

Maaseutuverkostopalvelut lanseerasi vuoden 2015 alussa koulutuksen palvelupaketin ensimmäisenä verkostotoiminnan uutena työkaluna. Palvelupaketilla voi kattaa yleisimpiä tapahtumajärjestelyistä koituvia kuluja, joten verkostotoiminnan mahdollistaminen on hyvin konkreettista. Palvelupakettien avulla verkoston eri toimijoiden on entistä helpompaa järjestää ohjelman tavoitteita tukevia koulutuksia ja tapahtumia yhteistyössä maaseutuverkostopalveluiden kanssa. Tavoitteena on mahdollistaa verkostoituminen uusien toimijoiden kanssa, entistä joustavampi palvelu verkostotoiminnassa sekä laajentaa verkostotoiminnan aktiivisuutta alueellisesta näkökulmasta.

Ensimmäiset palvelupakettitapahtumat toteutettiin jo ennen kesää, ja suunnitelmia tehtiin kiihtyvällä tahdilla vuoden loppua kohti. Yhteensä suunnitelmia tehtiin 34 kpl joista 27 kpl päätettiin toteuttaa.

Koulutuksen palvelupaketti sai paljon kiitosta verkoston toimijoilta. Ensimmäinen palvelupaketti koulutus on koettu joustavaksi verkostotoiminnan työkaluksi. Uusia palvelupaketteja on suunnitteilla ja niitä otetaan käyttöön vuoden 2016 aikana.

### *Yleistä viestinnästä*

Maaseutuohjelmalle laadittiin vuosiksi 2014–2020 seuraavat strategiset tavoitteet:

- Ohjelman mahdollisuudet tunnetaan ja varat hyödynnetään (potentiaaliset tuensaajat)
- Ohjelman vaikutukset tiedostetaan, tietoa EU-rahoituksen tuloksista on saatavilla (tuensaajat, suuri yleisö, päättäjät)
- Yhteistyö maaseututoimijoiden kesken lisääntyy, hyvät ideat ja käytännöt leviävät, osaaminen lisääntyy (maaseutuverkoston toimijat, maaseudun kehittäjät)
- Yhä useampi allekirjoittaa väitteen, että maaseutu tuottaa hyvinvointia koko maalle ja voi osaltaan ratkaista kilpailukyky-, ilmasto- ja ympäristökysymyksiä (suuri yleisö, päättäjät).

Strategisista tavoitteista johdettiin uuden ohjelmakauden ensimmäisten vuosien viestinnän tärkeimmät tavoitteet:

- Maaseutuverkoston toimijat ja media ovat tietoisia uuden ohjelman valmistelusta ja käyttöönotosta
- Ohjelman mahdollisuudet nousevat esiin vaikutusten, tulosten ja aikaisempien tukikohteidenkautta
- Maaseutuverkoston sisäinen viestintä toimii tehokkaasti
- Ohjelma lanseerataan onnistuneesti ja tieto siitä tavoittaa hyödynsaajat
- Viestintäverkosto toimii aktiivisesti ja tehokkaasti

Maaseutuohjelman viestinnälle määriteltiin perusviesti: ”Maaseutu tarjoaa koko maalle ratkaisuja kilpailukyky-, ympäristö- ja ilmastokysymyksiin. Maaseutu on Suomen valtti.”

### *Viestinnän organisointi*

Moniportainen hallinto vaati viestinnän organisoimista ja laajaa yhteistyötä usean organisaation kesken. Viestinnän toteuttamisessa keskeisiä toimijoita olivat maa- ja metsätalousministeriö, Maaseutuvirasto sekä maaseutuverkostopalvelut. Kyseisten organisaatioiden edustajat muodostivat myös viestintää yhteen sovittavan ryhmän, joka vahvisti viestinnän strategia ja vuosittaiset viestintäsuunnitelmat.

Maa- ja metsätalousministeriö vastaa viestinnästä, joka koskee ohjelma-asiakirjaa, ohjelmaan liittyviä poliittisia linjauksia, ohjelman muutoksia, rahoituskehyksiä, seurantakomitean kokouksia, säädösvalmistelua, säädöksiä ja talousarviota. Ministeriö tiedottaa myös ohjelman tuloksista, vaikutuksista, vuosikertomuksista, arvioinneista ja tutkimuksista.

Maaseutuvirasto vastaa ohjelman toimeenpanon viestinnästä. Tämä sisältää viestintää siitä, millaisia eri tukimuotoja ohjelma tarjosi, mitkä olivat tukien ehdot, hakuajat ja tukia koskevat säädökset. Mavi tiedottaa myös tukien maksatuksesta, valvonnasta sekä koulutuksesta.

Maaseutuverkostopalvelut keskittyy hyvistä käytännöistä viestimiseen. Verkostoyksikkö kokoaa ja välittää kaikille yhteistä viestintämateriaalia.

Alue- ja paikallishallinnon viranomaisilla on keskeinen rooli maaseutuohjelman toimeenpanoon liittyvässä viestinnässä. ELY-keskukset ja Leader-ryhmät viestivät tukien hausta, maksatuksesta ja muusta toimeenpanosta maakunnissa ja kuntakentällä. Myös suuri joukko muita maaseutuverkoston toimijoita auttaa

viestin viemisessä eteenpäin. Myös tuensaajat viestivät maaseutuohjelmasta.

Ohjelmakauden alussa viestinnän tehostamiseksi koottiin koko Suomen kattava alueellinen viestintäverkosto. Uusi toimintamalli ja parantuneet etäyhteydet mahdollistavat entistä vahvemman edustuksen muun muassa Leader-ryhmistä. Myös ELY-keskukset nimesivät alueittain omat viestintäverkoston edustajansa ja myös viestintähankkeet ovat vahvasti mukana verkostossa.

Viestintäverkosto otti käyttöön yhteiset viestinnän seurannan mittarit. Viestintäverkostolle järjestettiin myös koulutuksia, jotta alueiden viestintäosaaminen saatiin varmistettua.

Viestintä suunnattiin eri kohderyhmille. Kohderyhmiä olivat nykyiset ja potentiaaliset tuensaajat, maaseutuohjelman hallinto, järjestöt, tutkimus- ja oppilaitokset, media sekä suuri yleisö.

### *Viestinnän toimet 2014–2015*

Ohjelmakaudelle 2014–2020 laadittiin viestintästrategia sekä uudistettiin ohjelman visuaalinen ilme.

Vuonna 2014 viestinnän päätavoitteena oli pitää maaseutuverkoston toimijat, tuensaajat ja media tietoisina uuden ohjelman valmistelusta ja käynnistymisestä. Uuden ohjelmakauden valmistelusta kerrottiin hallinnolle ja tuensaajille muun muassa verkkoviestinnän ja uutiskirjeiden välityksellä. Hallinnon sisäisen viestinnän pääkanavana toimi ekstranet Aitta.

Uuden ohjelmakauden valmistelun lisäksi viestinnän tärkeänä tehtävänä oli nostaa esiin edellisen ohjelmakauden 2007–2013 tuloksia. Tuloksista kerrottiin muun muassa tiedotteissa, tapahtumissa ja videoiden välityksellä. Parhaita käytäntöjä nostettiin esiin myös muun muassa Maaseutugaalassa, jossa palkittiin päätyneen kauden parhaita toteutuksia. Parhaat käytännöt nousivat esiin myös Maavara-liitelehden välityksellä sekä Suomea kiertäneen Maailman mahtavimman kauppa-auton kyydissä.

Uuteen ohjelmakauteen valmistauduttiin myös uusilla viestintämateriaaleilla. Maaseutu.fi-sivuston uudistettiin alkusyksystä 2014. Myös ruotsinkielinen landsbygd.fi ja englanninkielinen rural.fi päivitettiin sisältöineen. Sivustojen sisältö uudistettiin ja verkkoviestintään tuotiin dynaamisuuksia muun muassa infografiikan ja videoiden avulla. Myös muille maaseutuohjelmasta kertoville verkkosivuille (MMM.fi, mavi.fi, ely-keskus.fi ja leadersuomi.fi) koostettiin uutta materiaalia.

Käyttöön otettiin myös uusia viestintävälineitä. Sosiaalisessa mediassa kasvatettiin käytössä olevien kanavien määrää ottamalla Twitter ja Instagram mukaan. Myös Periscope-palvelua kokeiltiin osana tapahtumaviestintää.

Vuoden 2014 lopussa ilmestyivät ensimmäiset esitteet uuden maaseutuohjelman tuista. Esitteiden julkaisemista jatkettiin vuoden 2015 aikana. Viljelijätukien hakuopas julkaistiin sähköisesti. Tukien toimeenpanoon liittyen julkistettiin yli sata tiedotetta ja tuista tiedotettiin myös uutiskirjeiden välityksellä.

Toimeenpanon käynnistyttyä aloitettiin maaseutuohjelman tukien markkinointi. Ohjelma lanseerattiin Päivitä maaseutusi -kampanjalla. Kampanjan tavoitteena oli paitsi välittää tietoa rahoitusmahdollisuuksista myös luoda oivalluksia maaseudun merkityksestä. Koko kampanja kiertyi seuraavan strategisen viestin ympärille: ”Moderni maaseutu on paljon muutakin kuin metsää, peltoa ja lehmä. Se on kestävä perusta työnteolle, menestyvälle, ympäristön huomioon ottavalle liiketoiminnalle ja hyvälle, yhteisölliselle elämälle.”

Päivitä maaseutusi -kampanjaan kuului televisiomainontaa, radiomainontaa, digimarkkinointia sekä sosiaalisen median hyödyntämistä. Facebook-videokampanja keräsi kaikkiaan 1,7 miljoonaa mainosnäyttöä ja lähes puolimiljoonaa yksittäistä Facebook-käyttäjää tavoitettiin. Videota katsottiin yhteensä yli 408 000 kertaa. 25–64-vuotiaiden kohderyhmästä tavoitettiin 67 % ja spotti nähtiin keskimäärin 4,2 kerta. Radiomainos pyöri Radio Novalla, jonka viikkotavoittavuus 18+-vuotiaissa on 1 126 000 ja 25–54-vuotiaissa 502 000 kuulijaa. Lanseerauskampanjan avulla saatiin kerättyä kenttää yhden sanoman taakse, parannettua alueellista näkyvyyttä ja tehokkaasti vietyä viestiä uuden ohjelmakauden alkamisesta eteenpäin.

Maaseutuohjelma lanseerattiin myös tapahtumissa ja messuilla: Joensuun Farmari-näyttelyn Päivitä maaseutusi -teltassa, pop up -teltassa Pori Jazzeilla, Kuntamarkkinoilla, KoneAgriassa ja ELMA-messuilla. Lanseerauskampanja näkyi myös alueellisissa tapahtumissa: Muun muassa Kuopion Satoa ruokatapahtumassa, Kauhajoen ruokamessuilla ja Pop Up Pohjanmaa -tapahtumassa Helsingissä.

Vuoden 2015 päätteeksi teetettiin myös tunnettuustutkimus, jossa mitattiin Manner-Suomen maaseutuohjelman tunnettuutta tuottajien, yrittäjien ja suuren yleisön keskuudessa.

### *Alueellinen viestintä*

Ohjelmakausien taitosvaiheessa monet viestintähankkeet päättyivät. Uusia viestintähankkeita alkoi kuitenkin käynnistyä ohjelman toimeenpanon jälleen lähtiessä käyntiin.

ELY-keskukset ja Leader-ryhmät jakoivat ohjelmakauden alussa tietoa erityisesti siirtymävuoden poikkeuksellisista rahoitusmenettelyistä ja ohjelman sulkemisen aikatauluista. Tyypillisiä viestintätapoja olivat tiedotustilaisuudet ja seminaarit, kyläillat, hankkeiden aloituspalaverit, sähköpostijakelut, uutiskirjeet sekä verkkosivut.

Alueilla keskityttiin myös päättyneen ohjelmakauden tuloksista viestimiseen. Alueilla järjestettiin kilpailuja ja juhlavia tilaisuuksia, joissa ohjelmatyössä ansioituneita hankkeita ja tuensaajia palkittiin. Esimerkiksi Satakunnassa järjestettiin maaseutugaala yhdessä ELY-keskuksen, Leader-ryhmien sekä sidosryhmien kanssa. Maaseutuohjelmasta rahoitettujen hankkeiden tuloksia ja parhaita käytänteitä esiteltiin laajalti myös printtimediassa.

Tulosten kertomisen lisäksi katseet suunnattiin myös tulevaan. Alueelliset toimijat uudistivat viestintävälineitään uutta ohjelmakautta ajatellen: esimerkiksi Pohjois-Savossa kaikki Leader-ryhmät uudistivat Internet-sivunsa. Useat Leader-ryhmät panostivat sähköisten viestintämenetelmien käyttöönottoon. Alueelliset toimijat valmistelivat lisäksi ohjelman toimenpiteisiin liittyviä esitteitä.

### *Tuensaajien viestintä*

Kaikki tuensaajat osallistuvat ohjelman viestintään erillisen ohjeen mukaisesti. Tuensaajat veloitetaan viestimään hankkeen toiminnasta ja EU:n rahoitusosuudesta tarkoituksenomaisella tavalla. Komission asetuksen (808/2014) mukaisesti ohjelmaan liittyvässä viestintämateriaalissa tulee käyttää EU-lippua sekä tunnuslausetta: "Euroopan maaseudun kehittämisen maatalousrahasto: Eurooppa investoi maaseutualueisiin". Viestintämateriaaleissa, kuten verkkosivuilla, julkaisuissa ja lehti-ilmoituksissa, on käytävä ilmi sen tuottanut ja rahoittanut taho yhteystietoineen. Tukea saaneisiin kohteisiin tulee pystyttää tiedotuskyltti tai juliste.



Tuensaajat voivat hankkia tiedotuskyltit ELY-keskusten ja Leader-ryhmien kautta. Tuensaajille tarjotaan myös julistepohja tiedotusvelvollisuuden täyttämisen helpottamiseksi. Tuensaajien viestinnän tueksi on toteutettu myös tuensaajien viestinnän työkalupakki.

#### *Haasteet vuosien 2014–2015 viestinnässä*

Uuden ohjelmakauden käynnistyminen toi omat haasteensa myös viestintään. Maaseutuohjelman käynnistymistä leimasi suuri tiedontarve tukijärjestelmien muututtua. Hallinnon yhteistyöhön, ennakointiin ja aikatauluista tiedottamiseen olisi voinut panostaa viestinnällisesti selvästi enemmän.

Viestintää vaikeuttivat myös toimeenpanon viivästykset. Eniten arvostelua Mavi sai viljelijätukien muuttuneesta maksuaikataulusta, joka julkistettiin loppuvuodesta 2014. Keskustelu viljelijätukien maksamisesta jatkui vuoden 2015 loppuun saakka. Lisäksi vaikeudet Hyrrä-tietojärjestelmän rakentamisessa nousivat esiin mediassa syksyllä 2015.

Viestintähankkeiden päättyessä ohjelmakauden taitteessa viestinnän resurssit vähenivät hetkellisesti.

#### *Alueelliset verkostot*

Maaseutuverkoston kehittämisen painopisteeksi valittiin erityisesti alueellisten verkostojen tukeminen. Alueellisten kehittämissuunnitelmien todettiin olevan luonnollisin lähtökohta alueellisten verkostojen rakentamiseen ja kehittämiseen, ja sitä kautta koko valtakunnallisen maaseutuverkoston tukemiseen.

Kesäkuussa toteutettiin alueverkostojen nykytilannekartoitus sähköisellä kyselyllä. Kysely lähetettiin maaseudun kehittämisen keskeisille toimijoille Ahvenanmaalle sekä kullekin ELY-keskusalueelle, yhteensä noin 300 henkilölle. Vastaus saatiin noin puolelta osallistujista. Kartoitus toimii lähtötasoaineistona kunkin alueverkoston toiminnan kehittämiseen.

## **5. Ennakkoehtojen toteutumiseksi tehdyt toimet**

Manner-Suomen maaseudun kehittämissuunnitelmassa esitetyistä ennakkoehdoista ehto G7.b (Tilastotietojen oikea-aikaista keräämistä ja yhdistämistä koskevat järjestelyt, joissa on järjestelyt yhdistettyjen tietojen julkistamista ja julkista saatavuutta varten) täyttyi ohjelman hyväksymisvaiheessa ainoastaan osittain. Ennakkoehtojen toteutumiseksi esitetään, että luodaan CAPin vaikuttavuusindikaattoreiden tilastointijärjestelmä Luonnonvarakeskuksen toimesta ja rakennetaan ja kehitetään hallinnon tietojärjestelmät (Tukisovellus ja Hyrrä) vastaamaan ohjelmakauden 2014–2020 seurannan tarpeita. Ennakkoehdon on arvioitu täyttyvän 31.5.2016 mennessä.

Luonnonvarakeskuksen indikaattoriportaali julkaistaan toukokuun aikana.

Hyrrä-tietojärjestelmän valmistelu aloitettiin vuonna 2011 esiselvityksellä, jonka tuloksena Maaseutuvirasto päätyi yhdistämään Hanke2007- ja Rahtu200-järjestelmät yhdeksi kokonaisuudeksi. Hyrrä-projekti käynnistettiin keväällä 2012. Järjestelmän kehittämisessä keskeisenä tavoitteena on ollut sähköistää koko hanke-, yritys- ja rakennetukien haku-, päätös- ja maksuprosessi. Hyrrä-tietojärjestelmän kehittäminen on osoittautunut arvioitua suuremmaksi työksi. Hyrrä-tietojärjestelmä valmistuu vuoden 2016 loppuun mennessä.

Tukisovelluksen kehitystyö on käynnissä. Järjestelmästä saadaan jo nyt seurantatietoa erikseen pyydetyillä raporttipyyntöillä.

Tietojärjestelmien yhteisen raportointivälineen Qlikview:n avulla voidaan tuottaa seurantaraportteja sekä Tukisovelluksesta että Hyrrästä. Raportointiväline valmistuu vuoden 2016 loppuun mennessä.