

Millainen tilarakenne on vuonna 2025?

Tuotantoeläinten terveys- ja hyvinvointityöpaja 29.11.2018

Olli Niskanen

Maatalouden rakennekehitys ja investointitarve vuoteen 2030

Selvitys MMM:lle 2017

<http://urn.fi/URN:ISBN:978-952-326-383-3>

Muodostettiin 3 eri markkinaskenaariota, joiden mukainen tuotantomäärä purettiin tilakokoluokkiin mallintamalla investointeja ja tilastollisin menetelmin

Tarkasteltiin maataloustuotantoa kysynnän näkökulmasta



Skenaarioiden oletukset

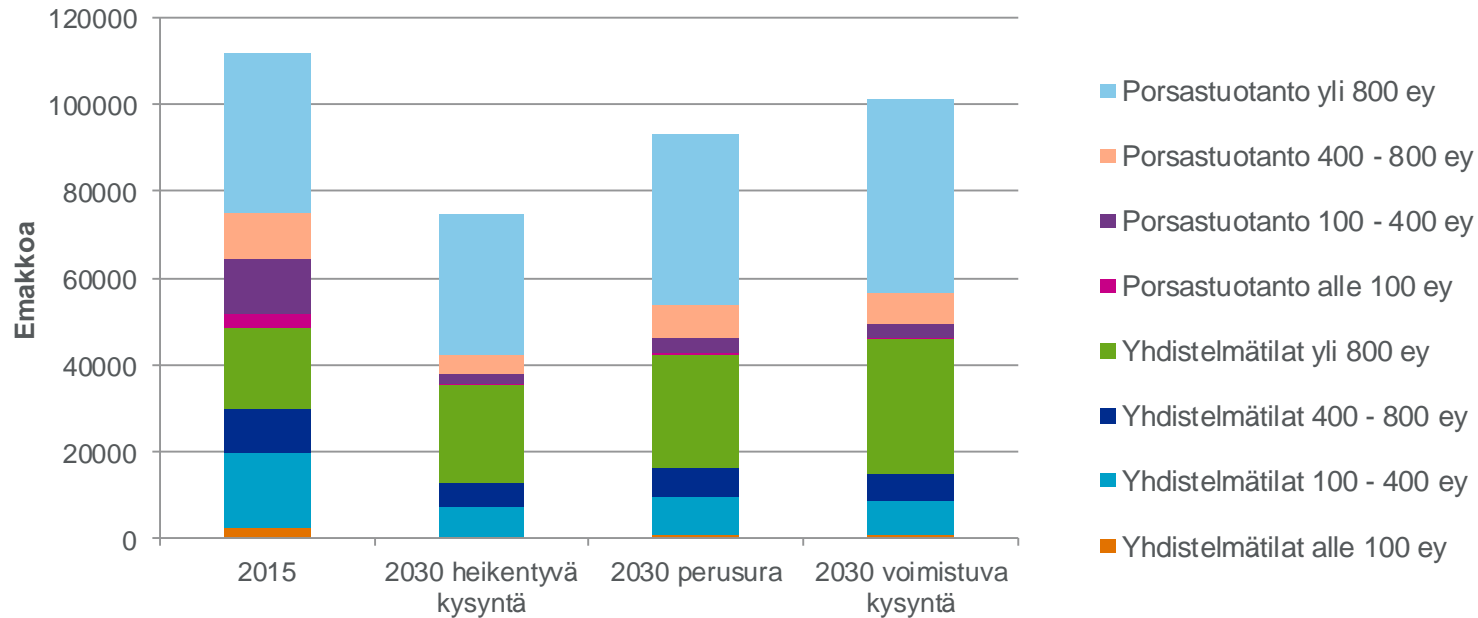
Kaikissa skenaarioissa oletuksena Tilastokeskuksen ennustama väestön määrän kasvu 5,5 miljoonasta (vuonna 2015) 5,8 miljoonaan (+5,5 %) vuoteen 2030 mennessä.

Skenaarioiden perusteina alla esitetyt tiedot, sekä ilmasto- ja energiastrategiassa 2016 esitettyjen skenaario-oletusten sekä OECD-FAO Outlook 2016 EU-hintojen perusteella tehdyt DREMFIA -mallisimuloinnit (Luke)

	Heikentyvä kysyntä 2030	Perusura 2030	Voimistuva kysyntä 2030
Lihan kulutus per henkilö	Alenee per hlö: naudanliha -10 % sianliha -10 % siipikarjanliha 0 %	Ennallaan	Kasvaa per hlö: naudanliha +5 % sianliha +5 % siipikarjanliha +15 %
Ruuan tuonti	Kasvaa	Ennallaan	Ennallaan
Maataloustuotteiden reaali hinnat	Heikkenevät	Ennallaan	Nousevat

Sika

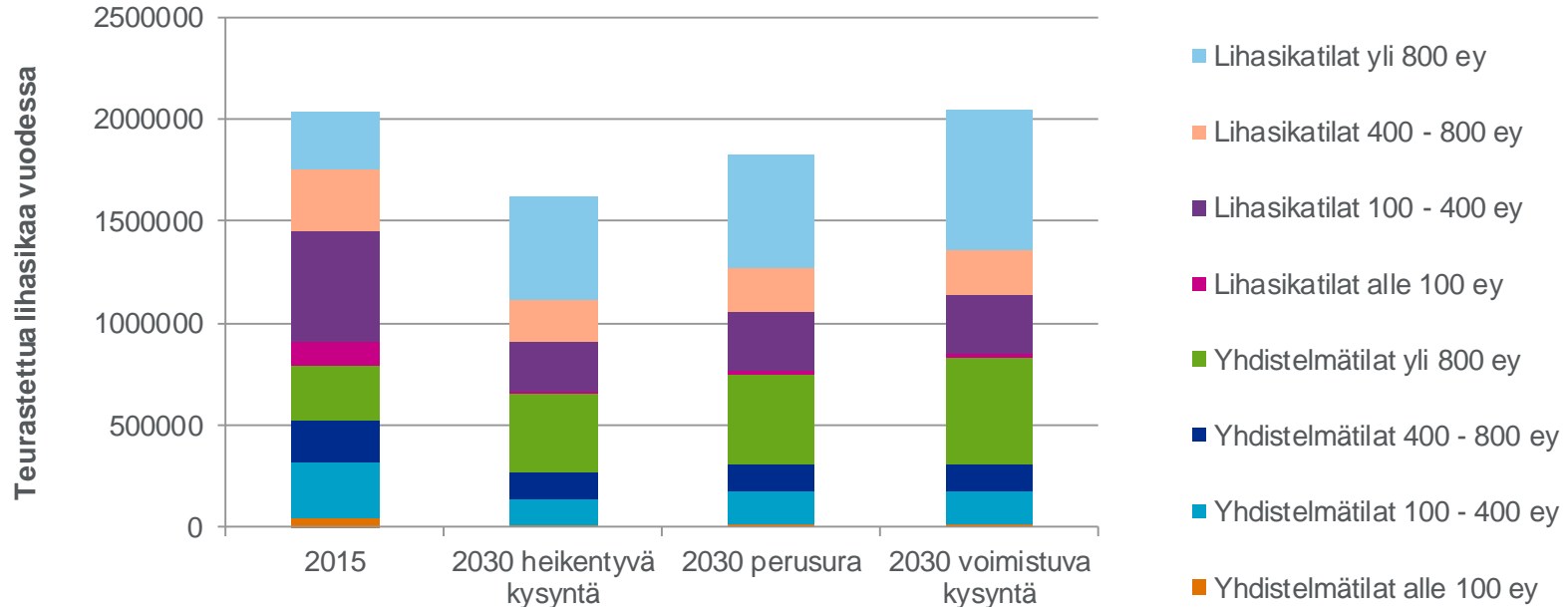
Osuus emakoista tuotannonhaaroittain 2015 ja 2030 eri kysyntäskenaarioissa



Lähde: Luke, Luonnonvara- ja biotalouden tutkimus 19/2017. 57 s.
<http://urn.fi/URN:ISBN:978-952-326-383-3>

Sika

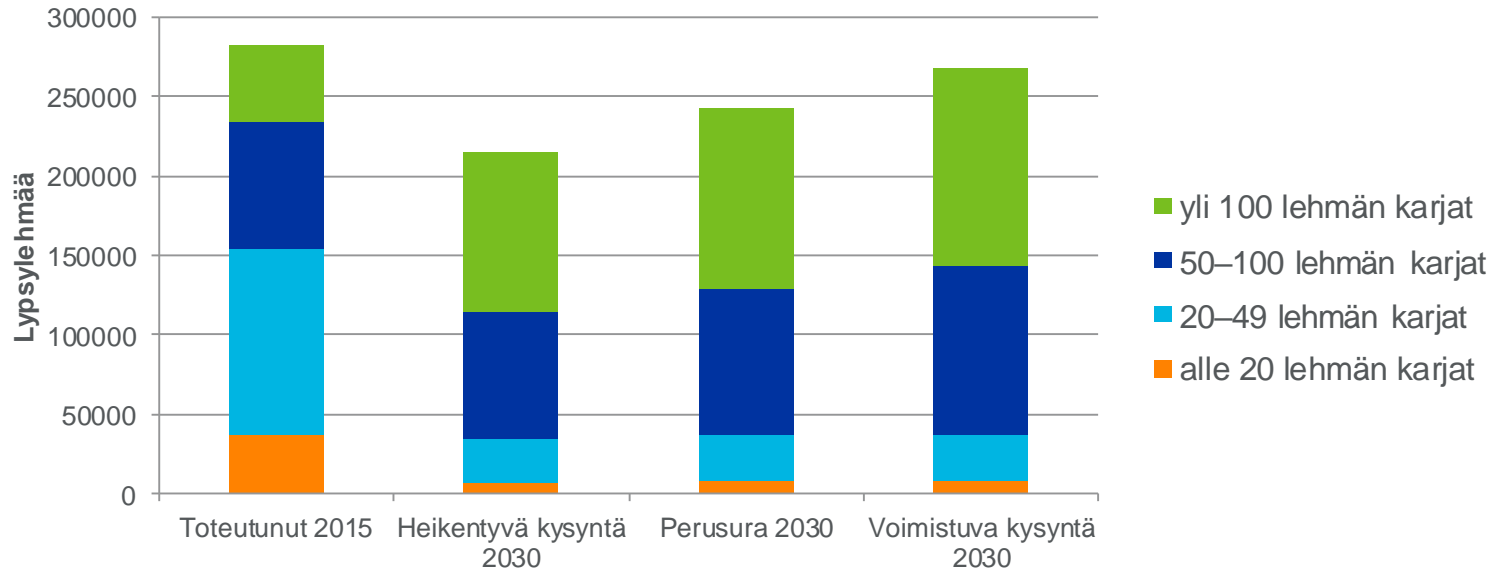
Osuus lihasioista tuotannonhaaroittain 2015 ja 2030 eri kysyntäskenaarioissa



Lähde: Luke, Luonnonvara- ja biotalouden tutkimus 19/2017. 57 s.
<http://urn.fi/URN:ISBN:978-952-326-383-3>

Nauta

Lypsylehmien jakautuminen eri tilakokoluokkiin



Lähde: Luke, Luonnonvara- ja biotalouden tutkimus 19/2017. 57 s.
<http://urn.fi/URN:ISBN:978-952-326-383-3>

Nauta

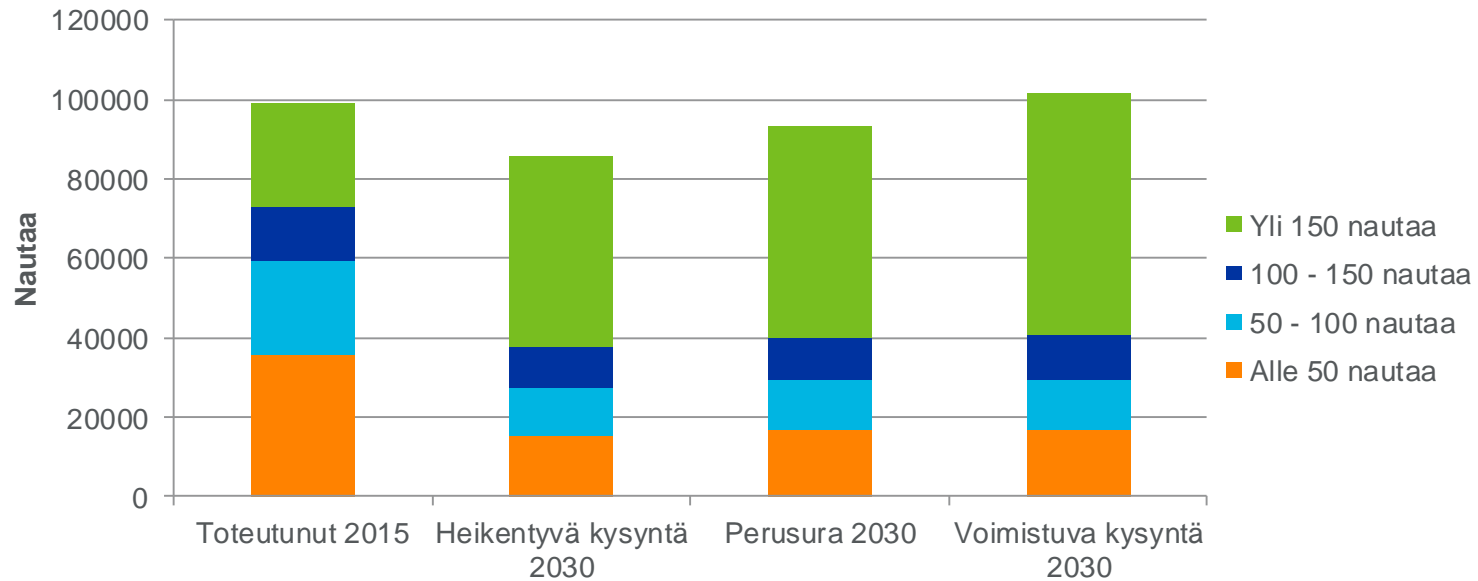
Parsipaikkojen jakaantuminen parsi- ja pihattonavetoihin

	Toteutunut 2015	Heikentyvä kysyntä 2030	Perusura 2030	Voimistuva kysyntä 2030
Parsipaikkojen osuus eläinmäärästä	131 100	33 515	38 856	44 610
Pihattopaikkojen osuus eläinmäärästä	153 900	181 485	204 144	220 390
Parsipaikkojen osuus eläinmäärästä	46 %	16 %	16 %	17 %

- Vahvempi markkinaskenaario toisaalta kannustaa investointeihin ja lisää pihattopaikkojen määrää, mutta toisaalta kannustaa myös pienempien tilakokoluokkien tuotannon jatkumiseen.
- Näin ollen parsipaikkojen osuus eläinmäärästä on itse asiassa lähes yhtä suuri kaikissa skenaarioissa

Lihanautojen tuotanto

Tilakokoluokittainen osuus lihanautojen tuotannosta (ostovasikat) 2015 ja 2030 eri kysyntäskenaarioissa



Nauta

Emolehmätuotanto

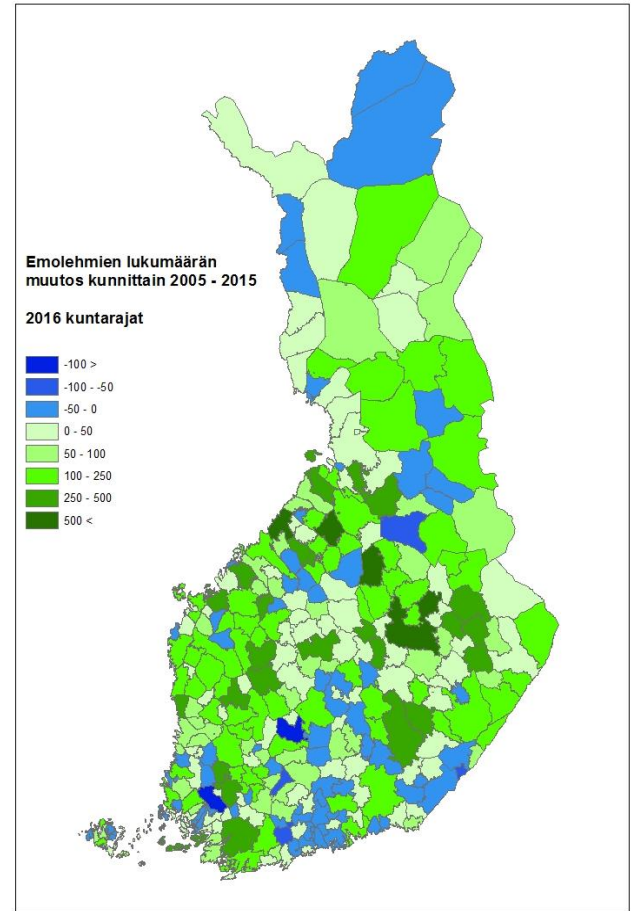
Mallin tulokset eläinten lukumäärälle

2015: 58 700 → 2030: 32 600

--> Mallissa lihan hinta (kannattavuus) ei riitä tuotantomäärän ylläpitämiseen (kustannukset) ja tuotantoa siirtyy mm. kasvinviljelyyn

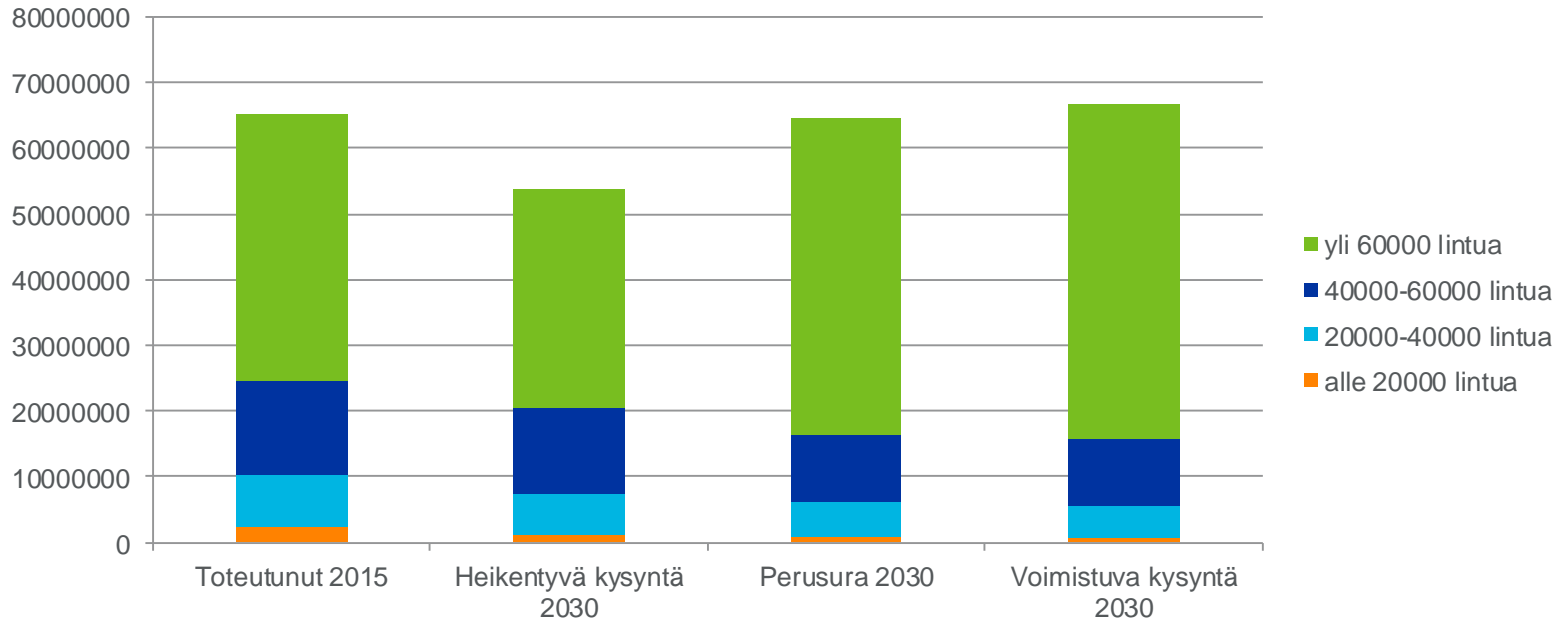
Tutkimuksen jälkeen lihataloilla (Atria, HK..) alkaneet aktiiviset ohjelmat emolehmätuotannon kasvattamiseen

Toteutunut kehitys on jo kohonnut mallin tuloksista (1.5.2018: 60 114 emolehmää)



Broilerin tuotanto

Tilakokoluokittainen osuus vuoden kokonaistuotannosta (teurastettua lintua) vuonna 2015 ja 2030 eri skenaarioissa

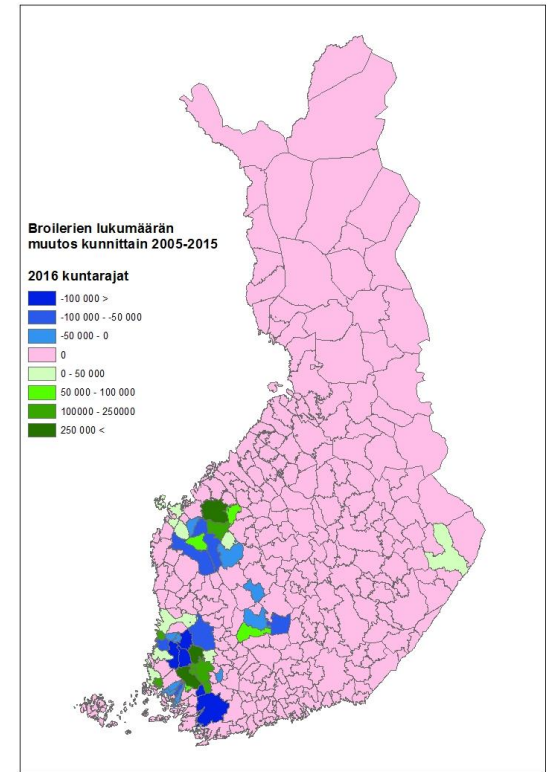


Broilertuotanto

Broilereiden tuotanto vuonna 2017 oli jo

71 milj. lintua teuraaksi

→ Kysynnän kasvu todennäköisesti aliarvioitu selvityksessä



Huomioita yksimahaisten tilastoinnista

Tutkimusta hankaloitti yksimahaisten tilastointimenetelmä, joissa ei kirjata tilan lintujen kokonaismäärää, ainoastaan kuukausittaisia keskimääriä

DREMFIA tasapainomallina tarkastelee lihan tuotantoa (kulutusta) kiloina, eli teurasmääriä.

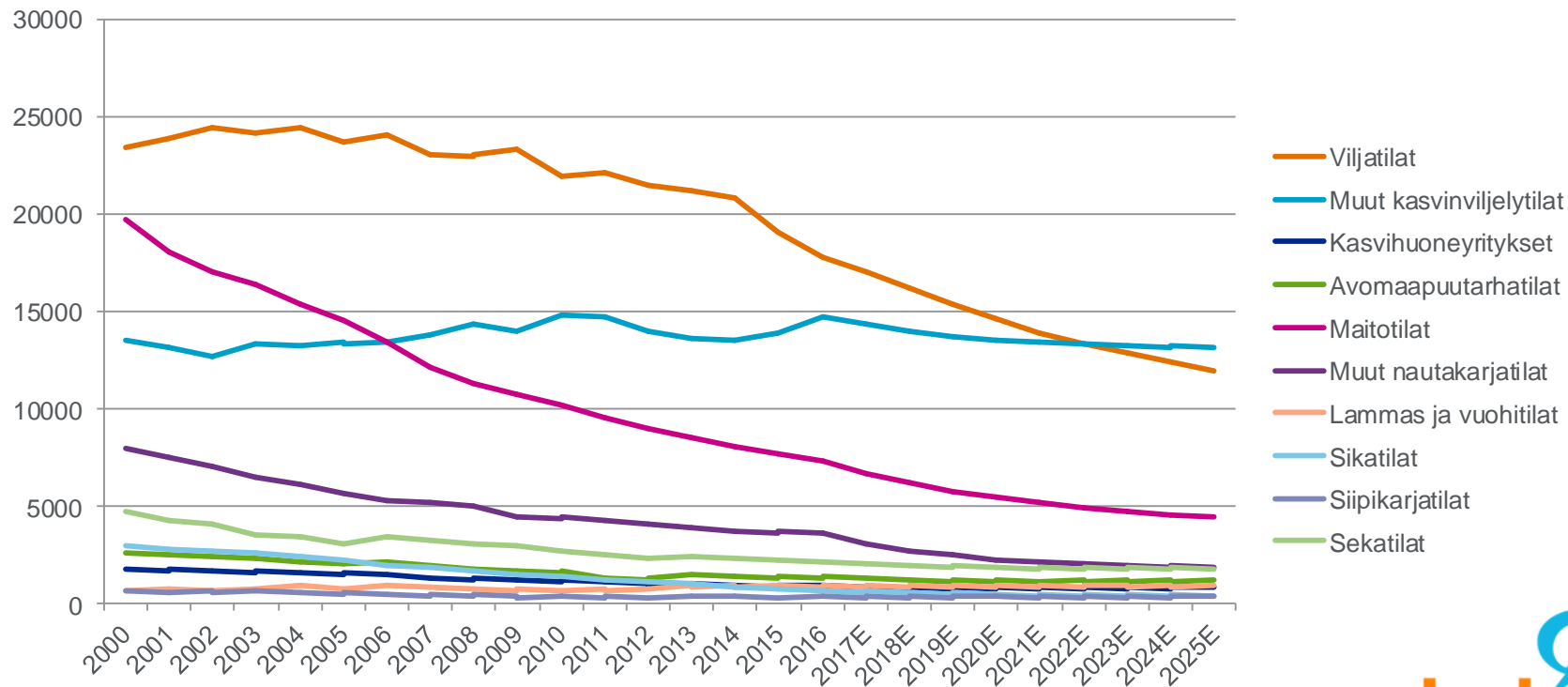
Teurastamotilasto tilastoi lintujen kokonaismäärän, mutta per tila tietoa ei aukottomasti ollut saatavilla, lukuun ottamatta kuukausitietoja osalta vuodesta

Tuotanto- ja eläinmäärät sekä pinta-alat maataloustuotannon kolmessa eri skenaariossa Suomessa 2030

	Toteutunut 2015	Heikko kysyntä 2030	Perusura 2030	Vahva kysyntä 2030
Maidontuotanto, milj. litraa	2324	2027	2287	2499
Lypsylehmiä, 1000 eläintä	285	215	243	265
Naudanlihantuotanto, milj. kg	86,5	65,9	71,0	77,0
Emolehmiä, 1000 eläintä	58,7	37,8	32,6	34,3
Sonneja, 1000 eläintä	151,0	110,9	120,9	131,6
Hiehoja, 1000 eläintä	145,9	106,1	114,1	123,8
Sianlihantuotanto, milj. kg	192	149,3	186,7	202,9
Emakoita, 1000 eläintä	112	74,6	93,3	101,4
Lihasioja, 1000 eläintä	779	602,3	752,9	818,4
Siipikarjanlihantuotanto, milj. kg	117	106,6	127,2	131,4
Broilereita, 1000 eläintä/vuosi	65081	53900	64600	66780
Kanoja, 1000 eläintä	3660	3132	3166	3138
Vilja-ala, 1000 ha	1138	913	1037	1104
Nurmiala, 1000 ha	680	603	627	677

Lähde: Luke, Dremfia-sektorimalli. Luonnonvara- ja biotalouden tutkimus 19/2017. 57 s.
<http://urn.fi/URN:ISBN:978-952-326-383-3>

Tilalukumäärät (www.luke.fi/taloustohtori)



Tilalukumäärät (www.luke.fi/taloustohtori)

	Maitotilat	Muut nautakarjatilat	Lammas ja vuohitilat	Sikatilat	Siipikarjatilat	Sekatilat
2018E	6179	2729	925	565	378	1971
2019E	5787	2478	914	527	373	1922
2020E	5436	2270	909	504	373	1893
2021E	5148	2137	907	487	371	1880
2022E	4908	2040	905	474	370	1869
2023E	4709	1973	905	465	368	1861
2024E	4556	1927	906	458	367	1858
2025E	4428	1899	908	454	367	1857

Yhteenveto

- Tarkasteltiin rakennekehitystä kysynnän näkökulmasta
- Lähtökohtana ”business as usual” eli toteutunut kehitys takavuosilta
- Tilaluokkajakauman kehitys jatkuu edelleen voimakkaana, mutta (maidon, lihan) kysyntä vaikuttaa merkittävästi kokonaisinvestointeihin
- Viime kädessä investointiin halukkaiden yrittäjien määrä ja taloudelliset mahdollisuudet ratkaisevat – panoshinnat, investointituet, muu kansantalous...
- Lisätietoja Luken julkaisusta 19/2017

