



Tuki neuvontapalveluiden hyödyntämiseen (koodi M02.1)

Toimenpiteen kuvaus

Toimenpiteessä myönnetään korvaus tehdystä maatilaneuvonnasta hyväksytyille neuvojille tai neuvontaorganisaatioille. Hyväksytyt neuvojat ja osaamisalueet ovat Maaseutuviraston neuvojarekisterissä. Viljelijä valitsee haluamansa neuvonnan aihealueen omien tarpeidensa mukaan. Tilalla voi olla useampia neuvontatapahtumia.

Neuvonnan avulla voidaan kasvattaa viljelijän osaamista maatalouden nykyaikaistamisessa ja kilpailukyvyn parantamisessa, maatalon ympäristökysymyksissä sekä eläinten hyvinvointi- ja terveysasioissa, vähentää maatalojen ilmastovaikutuksia, lisätä energiatehokkuutta sekä ehkäistä ilmastonmuutoksen aiheuttamia riskejä. Uuden tiedon välittäminen sovitettuna tilan olosuhteisiin edesauttaa tilan kehittämistä ja riskien hallintaa.

Toimenpiteen rahoituskehys ja rahoituksen toteuma 31.12.2016 sekä määrällinen tavoite

Toimenpiteen kehys on 34 milj. euroa. Toimenpiteestä on toteutunut maksuja 4,096 milj. euroa ja sen kehyksestä on sidottu 12 %. (31.12.2016)

Tavoite on, että vuonna 2020 neuvontaa saaneita maatiloja on 43 000.

Saatu aikaan 31.12.2016 mennessä

Neuvontajärjestelmän toteutus käynnistyi tarjouskilpailulla syksyllä 2014. Tarjouksia kilpailutukseen jätettiin lähes 800. Neuvoja on tällä hetkellä 575 ja hakijaorganisaatioita 84. Järjestelmää alettiin kutsua Neuvo 2020:ksi. Neuvo 2020 -sivuilla on neuvojarekisteri sekä neuvojien tietopankki. Vuoden 2016 lopussa valmisteltiin neuvonnan laajentamista maatalojen nykyaikaistamiseen ja kilpailukyvyn parantamiseen sekä suunniteltiin neuvojien täydennyskoulutuksia.

Vuoden 2016 loppuun mennessä neuvontakäyntejä on tehty yhteensä 10 417 tilalle. Neuvontatapahtumia on ollut 12 465.

Neuvojien täydennyskoulutukseen on käytössä maaseutu.fi -sivuston yhteinen koulutuskalenteri ja koulutuksia mainostetaan myös erikseen esim. sähköisillä neuvotiedotteilla, joita Mavi lähettää neuvojille ajankohtaisista aiheista.

Vuoden 2016 aikana valmisteltiin neuvonnan laajentamista maatalojen nykyaikaistamiseen ja



kilpailukyvn edistämiseen. Laajennus toteutetaan vuoden 2017 aikana.

Vuoden 2016 aikana käynnistettiin neuvontatoimenpiteen arviointi. Tekijäksi valittiin MDI Public Oy, joka tekee työtä yhdessä Avaintaito Osuuskunnan kanssa.

Väliraportin havaintoja (helmikuu 2017):

Neuvontatoimenpide on lähtenyt rivakasti käyntiin, mutta vauhtia tarvitaan lisää. Neuvontaa on vuoden 2016 loppuun mennessä annettu noin 17 000 kertaa yhteensä noin 10 500 tilalle. Neuvonnan osa-alueiden toteutuman välillä on kuitenkin suuria eroja. Neuvontakäynneistä on ollut tiloille käytännön hyötyä. Viljelijät kokevat saaneensa lisää tietoa tilan pitämiseen ja kehittämiseen, henkistä tukea valinnoille ja päätöksille sekä konkreettisia vinkkejä yksittäisiin, tilakohtaisiin kysymyksiin. Haastatelluilla asiantuntijoilla ei ollut vielä ohjelmakauden tässä vaiheessa tietoa neuvontakäyntien hyödyllisyydestä valvontaan. Neuvonta on osaltaan parantanut maatalouden kilpailukykyä. Neuvontaa käyttäneistä tiloista 50,9 % kertoi neuvonnan auttaneen tuotannon tehostamisessa ja 39,5 % tuotantokustannusten alentamisessa.

Tiedottaminen jakaa mielipiteet. Osan neuvojista mukaan neuvonnasta tiedotetaan tarpeeksi, osan mukaan liian vähän. Viestintäkanavina ovat pääosin lehtijutut, uutiskirjeet ja neuvontaorganisaatioiden omat tiedotuskanavat. Viljelijäkyselyssä yli kolmannes neuvontaa käyttämättömistä tiloista vastasi, ettei ole kuullut maaseutuohjelman neuvontatoimenpiteestä. Neuvonnan vaikuttavuuden arviointi on vaikeaa toimenpiteen läpileikkaavan luonteen ja uutuuden vuoksi. Vuonna 2017 alkavaa talousneuvontaa kohtaan tiloilla on korkeat odotukset.

Suosittelun mukaisesti

- Tiedotetaan neuvonnan mahdollisuuksista ja ajankohtaisista asioista. MMM ja Mavi tuovat muun viljelijöille menevän viestinnän yhteydessä esille mainintoja, miten neuvontaa voi hyödyntää.
- Jatketaan tehokasta viestintää ja koulutuksia. Ensimmäisen kokonaisen toimeenpanovuoden jälkeen viestintää viedään enemmän paikallistasolle.
- Viestinnässä panostetaan hyviin paikallisiin tarinoin. Annetaan vinkkejä lehtijuttuihin onnistumisista ja hyvistä paikallisista tarinoista.
- YTA-alueiden (kuntien) viranomaisille täsmäkoulutusta neuvonnasta ja sen kertomisesta viljelijöille, jotta neuvonnan viestintää viedään myös paikallistasolle.





Tehdyt neuvontakäynnit vuonna 2016

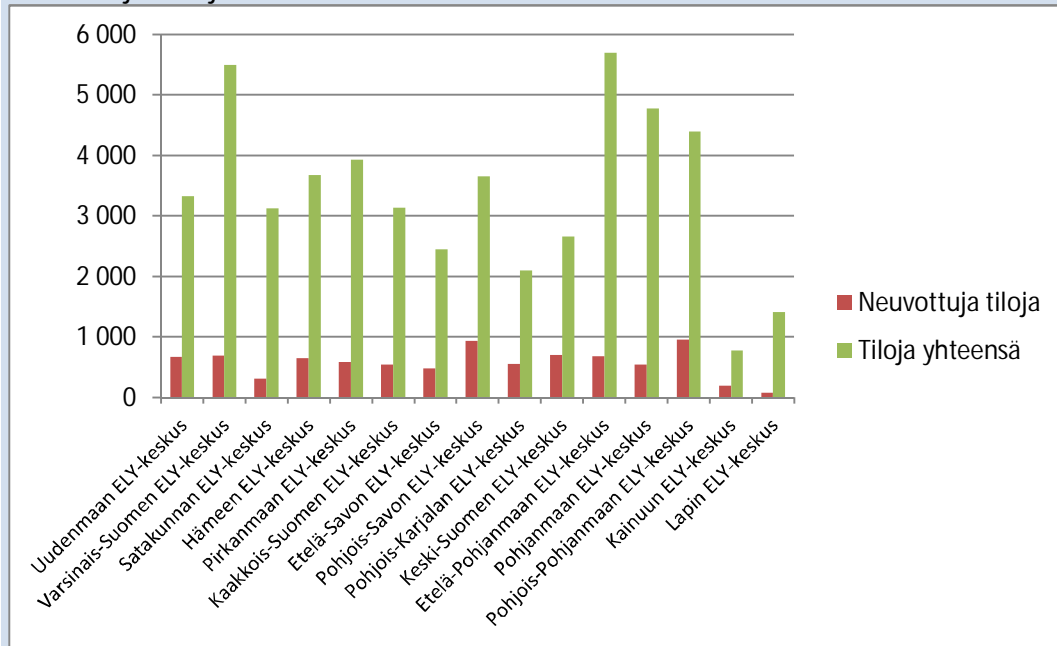
| ELY-keskukset | Neuvontoja | Neuvottuja tiloja | Tiloja yhteensä | % tiloista |
|-------------------|------------|-------------------|-----------------|------------|
| Uusimaa | 1 037 | 666 | 3 322 | 20,05 |
| Varsinais-Suomi | 873 | 685 | 5 490 | 12,48 |
| Satakunta | 399 | 310 | 3 123 | 9,93 |
| Häme | 864 | 642 | 3 678 | 17,46 |
| Pirkanmaa | 765 | 581 | 3 924 | 14,81 |
| Kaakkois-Suomi | 824 | 538 | 3 138 | 17,14 |
| Etelä-Savo | 769 | 480 | 2 444 | 19,64 |
| Pohjois-Savo | 1 477 | 931 | 3 652 | 25,49 |
| Pohjois-Karjala | 949 | 554 | 2 093 | 26,47 |
| Keski-Suomi | 1 114 | 696 | 2 660 | 26,17 |
| Etelä-Pohjanmaa | 865 | 678 | 5 694 | 11,91 |
| Pohjanmaa | 709 | 536 | 4 778 | 11,22 |
| Pohjois-Pohjanmaa | 1 450 | 950 | 4 396 | 21,61 |
| Kainuu | 284 | 192 | 776 | 24,74 |
| Lappi | 86 | 76 | 1 404 | 5,41 |
| | 12 465 | 8 515 | 50 572 | 17,63 |

Neuvojat neuvontaasioittain

| | |
|--|-----|
| Energia | 42 |
| Kasvinsuojelu ja kasvintuotantotilojen elintarvike- ja rehuhygieniä | 207 |
| Luomu, kasvintuotanto | 84 |
| Luomu, tuotantoeläimet | 48 |
| tuotantoeläimet | 211 |
| tuotantoeläimet, terveydenhuoltosuunnitelmat | 114 |
| Ympäristö | 312 |



Neuvottujen tilojen määrä suhteessa alueen koko tilamäärään vuonna 2016





Neuvontatapahtumat aihealueittain vuonna 2016

| NEUVONTAOSIO | AIHEALUE | Ensisijainen | Toissijainen |
|---|---|--------------|--------------|
| ENERGIA | energiasuunnitelma | 115 | 5 |
| | muu energianeuvonta, energiatehokkuus | 80 | 82 |
| | muu energianeuvonta, uusiutuva energia | 102 | 108 |
| KASVINSUOJELU YM. | kasvintuotantotilojen elintarvike- ja rehuhygieniä (täydentävät ehdot) | 18 | 117 |
| | rehujen sekoitus ja eläinten ruokinta, rehuhygieniä (täydentävät ehdot) | 167 | 504 |
| | integroitu torjunta | 290 | 562 |
| | kasvinsuojelu (täydentävät ehdot) | 372 | 968 |
| LUOMU | kasvinsuojelu täydentävien ehtojen yllittävin osin | 107 | 354 |
| | luonnonmukaisen tuotannon ehdot | 1 015 | 460 |
| TUOTANTOELÄIMET | eläintaudit, vain TSE-taudit sekä tuonti- ja vientiasiat (täydentävät ehdot) | 8 | 199 |
| | eläinten hyvinvointi (täydentävät ehdot) | 461 | 583 |
| | eläinten hyvinvointi täydentävien ehtojen yllittävin osin | 58 | 287 |
| | eläinten hyvinvointikorvaus | 693 | 575 |
| | eläinten tunnistus ja rekisteröinti (täydentävät ehdot) | 552 | 525 |
| | eläintuotantotilojen elintarvikehygieniä ml. kielletyt aineet ja jäämät (täydentävät ehdot) | 166 | 286 |
| | ammoniakkipäästöjen vähentäminen ruokinnan avulla tuotantoeläinten terveydenhuoltosuunnitelma | 2 | 4 |
| TUOTANTOELÄIMET, terveydenhuoltosuunnitelmat | | 926 | 1 |
| | | | |
| YMPÄRISTÖ | biologinen monimuotoisuus (täydentävät ehdot) | 44 | 431 |
| | biologinen monimuotoisuus täydentävien ehtojen yllittävin osin | 273 | 86 |
| | maisema (täydentävät ehdot) | 71 | 529 |
| | ravinnetaselaskelmat | 292 | 163 |
| | vesien ja maaperän suojelu täydentävien ehtojen yllittävin osin | 85 | 186 |
| | vesiensuojelu (täydentävät ehdot) | 326 | 954 |
| | viherryttämistuen vaatimukset | 1 178 | 2 291 |
| | ympäristökorvauksen ehdot; ympäristökorvauksen toimenpiteiden muuttaminen | 3 212 | 1 095 |
| | ympäristösuunnitelma | 5 | 6 |
| | maatalousmaan säilyttäminen | 130 | 700 |
| | maaperä ja hiilivarasto (täydentävät ehdot) | 174 | 500 |
| | maatalouden ympäristötoimet ilmastonmuutoksen hillitsemiseksi ja siihen sopeutumiseksi | 93 | 189 |
| INNOVAATIONEUVONTA | | | 980 |



Euroopan maaseudun
kehittämisen maatalousrahasto:
Eurooppa investoi maaseutualueisiin



MAASEUTU 2020

Linkejä:

www.maaseutu.fi

<http://www.mavi.fi/fi/tuet-ja-palvelut/viljeliija/Sivut/tilaneuvonta.aspx>

<http://www.mavi.fi/fi/tuet-ja-palvelut/neuvoja/Sivut/default.aspx>

[Agrikaattori](#)



MAASEUTUVERKOSTO
www.maaseutu.fi



LANDSBYGDSNÄTVERK
www.landsbygd.fi



Elinkeino-, liikenne- ja
ympäristökeskus

RURAL NETWORK
www.rural.fi