



Maatalouden kannattavuusnäkymät

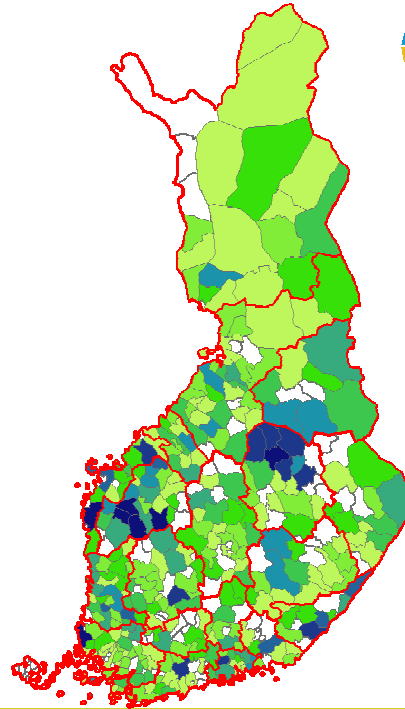
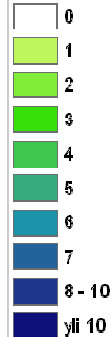
Jukka Tauriainen
MTT Taloustutkimus

2.11.2009

Kannattavuus- kirjanpitoilat 2007

(tal. koko > 9 600 €)

Yritysten lkm (947)



Kannattavuuskirjanpidossa seurataan maatalous- ja puutarhayritysten sekä porotilojen talouden kehitystä n. 1 000 kirjanpitoilalta kerättävän yritysaineiston perusteella. Myös maatilametsätalous ja muu yritystoiminta ovat mukana omina toimialoinaan. Järjestelmässä on 6000 testiä, jotka tarkastavat monipuolisesti yritysten talouteen ja myös fyysiseen tuotantoprosessiin liittyvät tiedot tilakohtaisesti. Löytyneet puutteet korjataan. Kirjanpitoilat ovat keskimääräistä suurempia ja niiden kannattavuuskin saattaa olla keskimääräistä parempi. Kirjanpitoiloilta saatuja tuloksia painottamalla voidaan kuitenkin laskea keskimääräisten suomalaisten maatalojen tulos ja kannattavuus. Painotus perustuu kaikkien päätoimisten maatalous- ja puutarhayritysten lukumääriin eri tukialueilla ja eri tuotantosuunnissa kunakin tilikautena. Tuloksia hyödynnetään mm. tutkimuksessa, maataloushallinnossa, talousneuvonnassa, edunvalvonnassa, maatalousopetuksessa sekä kirjanpitoiloilla. Suomen liittyttyä EU:iin kannattavuuskirjanpitoaineistosta alettiin toimittaa myös Suomen maataloutta koskevat tiedot EU:n maatalayritysten kirjanpidon tietoverkkoon, FADN:iin (Farm Accountancy Data Network).

Taloustohtori



www.mtt.fi/taloustohtori

Language selection: [Suomeksi](#) [På svenska](#) [In English](#)

EU-MAAT
EU:n jäsenmaiden FADN-tulokset

FADN Standard Results
EU:n jäsenmaiden maataloustulokset
Tulokset päivitetty 13.10.2009

FADN Advanced Results
EU:n tuloksista lasketut taloudelliset tunnusluvut jäsenmaittain
Tulokset päivitetty 13.10.2009

SUOMI
Kannattavuuskirjanpito tulokset eri talouden aloilta

Maa- ja puutarhatalous
Ennusteet 2009 päivitetty 22.10.2009
Ennakot 2008 päivitetty 22.10.2009
Tulokset 2007 päivitetty 16.12.2008

Porotalous
Tulokset ja ennusteet
Ennusteet päivitetty 23.4.2009

Turkistalous
Tuloksia tilivuodelta 2006

Tuotantosuunta
Selvitä maatilasi tuotantosuunta ja taloudellinen koko sekä tarkastele samanaisten maatalojen talouskehitystä

A.JANKOHTAISTA
Taloustohtorin kuulumisia

18.08.09 [Maa- ja puutarhatalouden kannattavuus heikkenee hivistä satonäkymistä huolimatta](#)

02.06.09 [Enkoiستunut nautanlihan tuotanto menestyy kohtuullisesti](#)

05.05.09 [Sikatalous kustannusten puristuksessa](#)

24.04.09 [Taloustohtori paljastaa lammasalouden heikon kannattavuuden](#)

09.03.09 [Kasvihuoneviihannesten kannattavuus heikkeni ja kasvihuonekukkien parani](#)

09.03.09 [Tuotantosuunta-verkkopalvelu Taloustohtoriin](#)

16.12.08 [Maatalousviihitysten kannattavuus parani viime vuonna selvästi](#)

11.12.08 [Aiantasaista tietoa ja ennusteita Suomen maatalouden taloudellisesta tilanteesta myös englanniksi](#)

Palvelun tuotanto: © Maa- ja elintarviketalouden tutkimuskeskus, MTT | www.mtt.fi

Taloustohtorin maa- ja puutarhatalous



Työkalu maatilatalouden kannattavuusseurantaan

1998-2009e 2007 2006 2005 2004 2003 2002 2001 2000 1999 Omat valinnat Taustatiedot

Kannattavuuskerroin tuotantosuunnittain

Lähde: MTT Taloustutkimuksen kannattavuuskirjanpito tulokset (www.mtt.fi/kannattavuuskirjanpito)

Kannattavuuskerroin	2009e	2008e +9 %	2007	2006	2005	2004	2003	2002	2001	2000	1999	1998
Yhteisitulo tukieläimittäin												
Yhteisitulo tukieläimittäin	0,25	0,52	0,89	0,45	0,25	0,31	0,39	0,94	0,56	0,72	0,23	0,37
Kannattavuuskertoimen tukieläimittäin												
Yhteisitulo tukieläimittäin	0,45	0,59	0,81	0,47	0,46	0,44	0,42	0,89	0,71	0,59	0,61	0,49
Kannattavuuskertoimen tuotantosuunnittain												
Yhteisitulo tuotantosuunnittain	0,22	0,12	0,33	0,53	0,46	0,48	0,49	0,94	0,57	0,68	0,60	0,59
Yhteisitulo tuotantosuunnittain												
Yhteisitulo tuotantosuunnittain	0,49	0,61	0,97	0,49	0,46	0,53	0,52	0,93	0,65	0,64	0,56	0,52
Yhteisitulo tuotantosuunnittain												
Yhteisitulo tuotantosuunnittain	0,45	0,30	0,54	0,37	0,94	0,48	0,47	0,52	0,89	0,94	0,63	0,40
Yhteisitulo tuotantosuunnittain												
Yhteisitulo tuotantosuunnittain	0,62	0,46	0,78	0,62	0,75	0,60	0,48	0,72	1,02	0,85	0,61	0,74
Yhteisitulo tuotantosuunnittain												
Yhteisitulo tuotantosuunnittain	0,65	0,54	0,65	0,26	0,38	0,60	0,70	0,17	0,87	0,57	1,08	0,60
Yhteisitulo tuotantosuunnittain												
Yhteisitulo tuotantosuunnittain	0,43	0,38	0,30	0,30	0,48	0,40	0,41	0,60	0,68	0,73	0,47	0,46
Yhteisitulo tuotantosuunnittain												
Yhteisitulo tuotantosuunnittain	0,42	0,51	0,64	0,48	0,44	0,47	0,47	0,94	0,67	0,68	0,53	0,50

palvelun tuotanto: MTT (Maa- ja elintarviketalouden tutkimuskeskus) | www.mtt.fi

Taloustohtori -internetraportointijärjestelmä on ainutlaatuinen maa- ja puutarhatalouden talousseurantatyökalu. Sen avulla on mahdollista seurata vaivattomasti alan yritysten talouskehitystä. Tulokset pohjautuvat MTT Taloustutkimuksen ylläpitämään Kannattavuuskirjanpitojärjestelmään.

Kannattavuuskirjanpito tilat on luokiteltu tuotantosuuntiin EU:n maatilatyypologian mukaisesti vakioitujen katteiden perusteella. Perustuloksissa käytettäviä tuotantosuuntia ovat lypsykarjatilat, muut nautakarjatilat, sikatilat, viljatilat, muut kasvinviljelytilat sekä puutarhatilat.

Yritykset luokitellaan vakioitujen katteiden perusteella myös kokoluokkiin. Tämä menetelmä mahdollistaa kokoluokkavertailut myös esimerkiksi kasvinviljely- ja kotieläinyritysten välillä. Tuloksia voi tarkastella lääneittäin, FADN-alueittain, suuralueittain (NUTS2) ja tukialueittain sekä maaseututyypialueittain. Järjestelmän aluejaot ovat kuntapohjaisia.

Taloustohtorissa julkaistavia ennustetuloksia päivitetään useita kertoja vuodessa.

Kannattavuuslaskelmia voi tarkastella MTT:n Taloustohtorin maatilatalouden verkkopalvelun "omissa valinnoissa". Tarkasteluun voi valita keskiarvotulosten lisäksi myös heikkojen ja hyvien ryhmien tulosraportit eri tuotantosuunta-, alue- ja tilakokoluokkayhdistelmiä käyttäen.

Ryhmäjaon voi perustaa kannattavuuskertoimen lisäksi esimerkiksi liikevaihtoon, yrittäjätuloon tai hehtaarimäärään. Kirjanpitoilat voivat hakea oman tilansa tiedot myös hyvät-/heitot-raportteihin.

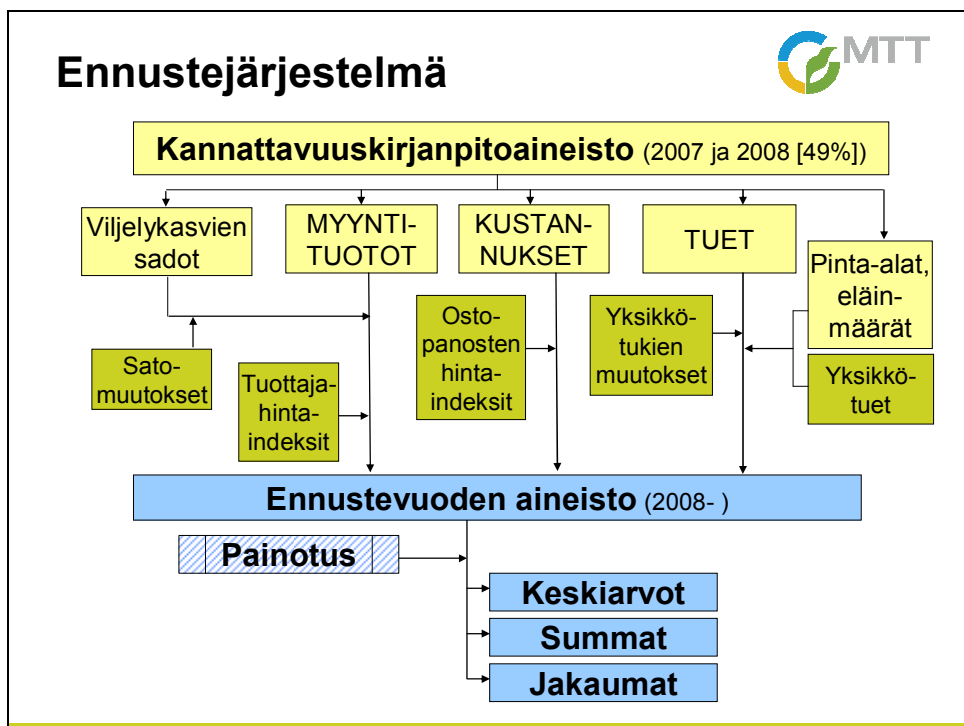
Taloustohtori löytyy internetosoitteesta:

www.mtt.fi/taloustohtori

Ekonomidoktorn finns på Internetadress:

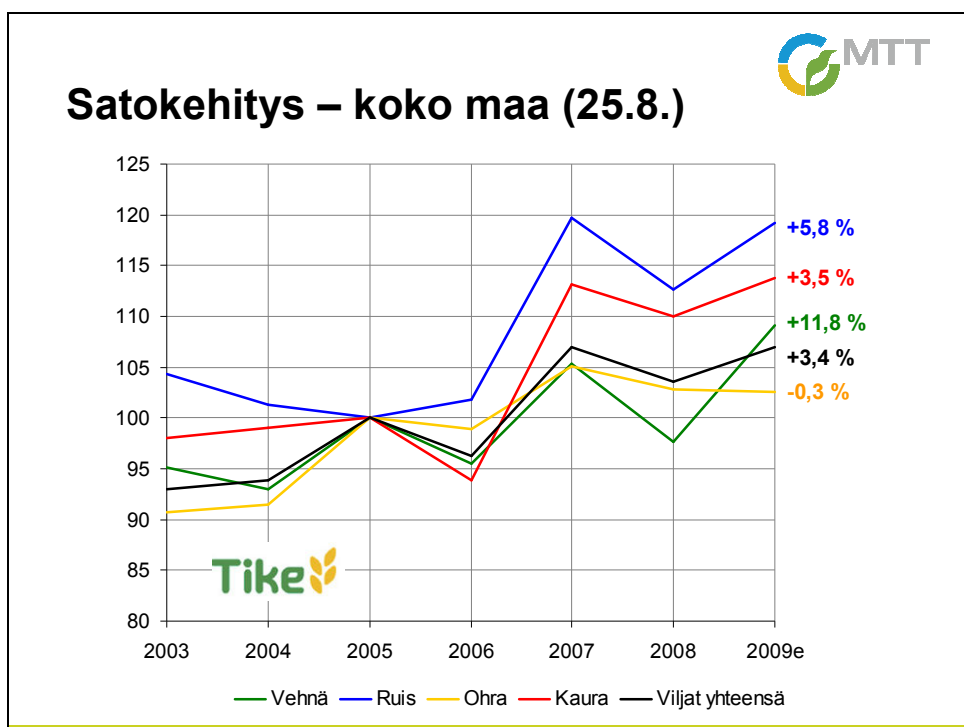
www.mtt.fi/ekonomidoktorn

Ennustejärjestelmä

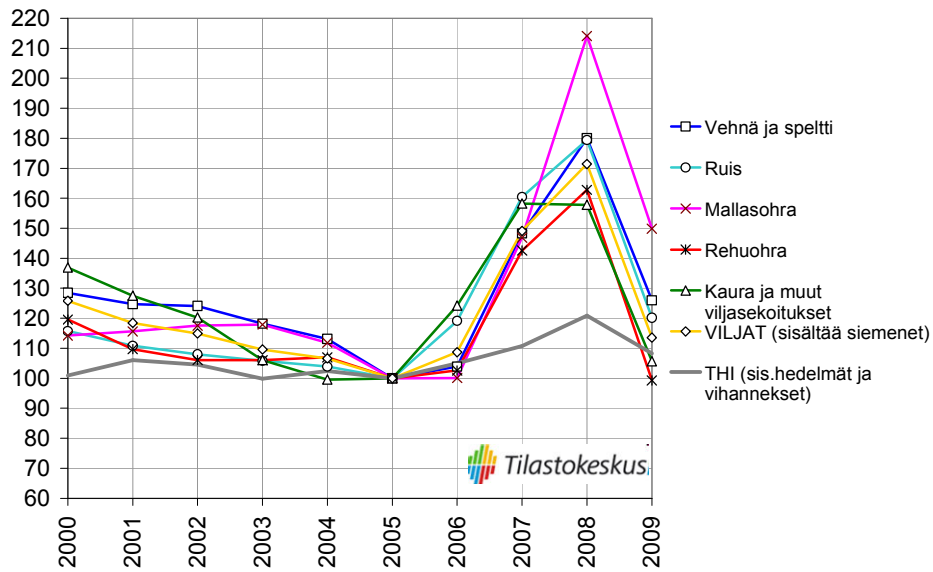


MTT:n ylläpitämään maa- ja puutarhatalouden kannattavuuskirjanpitojärjestelmään kehitetyt tulos- ja kannattavuusennustemalli sekä vastaava simulointimalli tuottavat kannattavuuskirjanpitoilöjen yritys-kohtaisen ennuste- / simulointiaineiston ottaen huomioon järjestelmään syötetyin ehdoin tuotteiden ja tuotantopanosten hinnoissa sekä tukitasoissa ja -lajeissa tapahtuvat muutokset. Ennustemallin avulla tarkastellaan useiden tuotto- ja kustannuserien, liiketulosten ja tunnuslukujen kehitystä ennustejakson aikana. Tilakohtaisista ennusteista lasketaan painotetut alue- ja tuotantosuunta-kohtaiset tulo- ja kannattavuusennusteet.

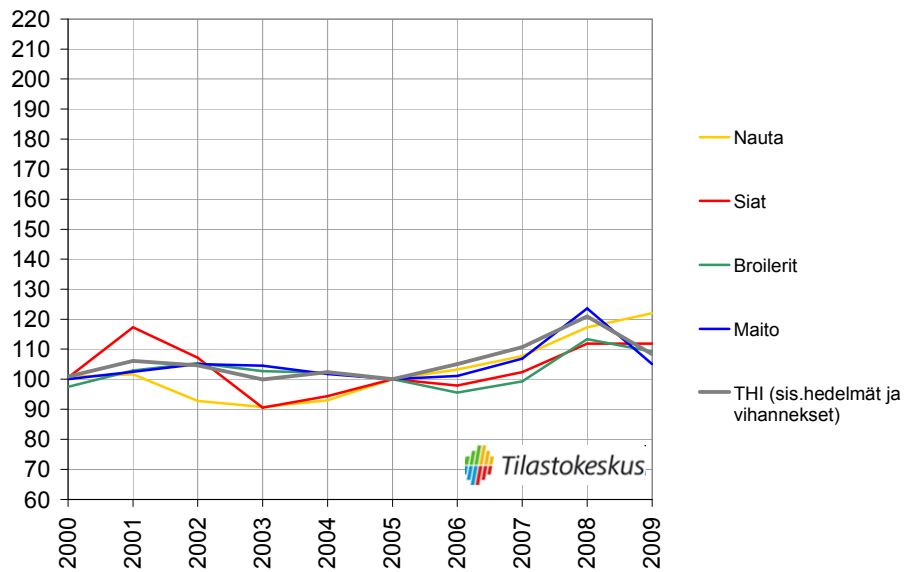
Ennustemalli on maatilojen tuotantorakenteen ja -teknologian sekä fyysisen koon suhteen staattinen lukuun ottamatta viljelykasvien satoja, joiden muutokset otetaan huomioon alueittaisista keskisatomuutoksista laskettujen indeksien avulla. Poistojen, pääomamäärien, oman pääoman kustannusten ja työpanoksen käyttö-määrien oletetaan mallissa pysyvän lähtövuoden tasolla.

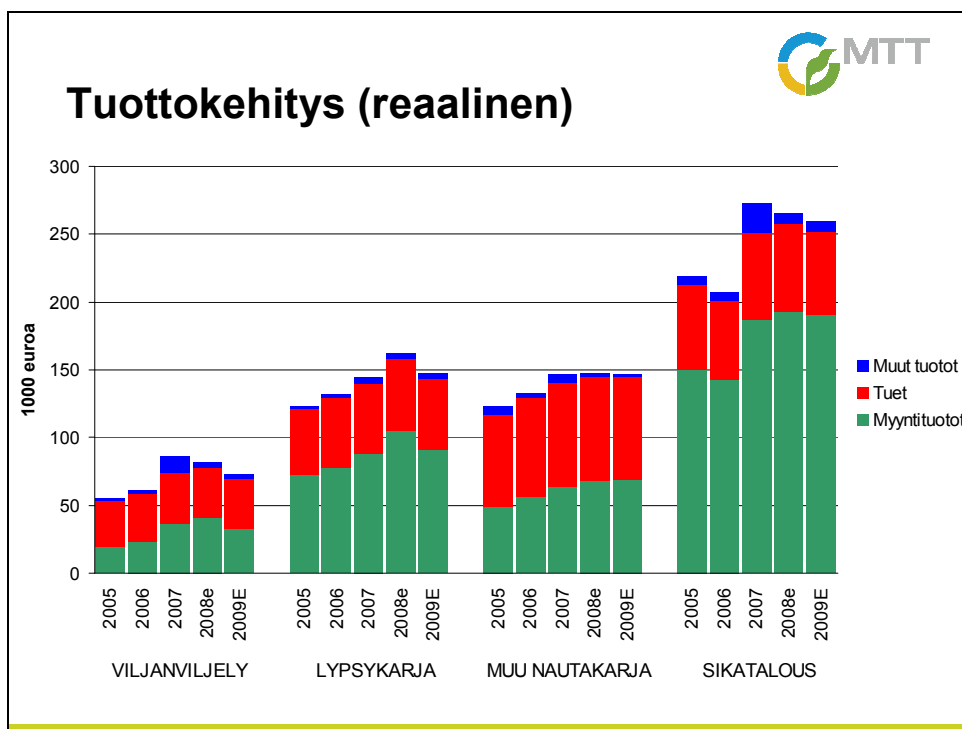
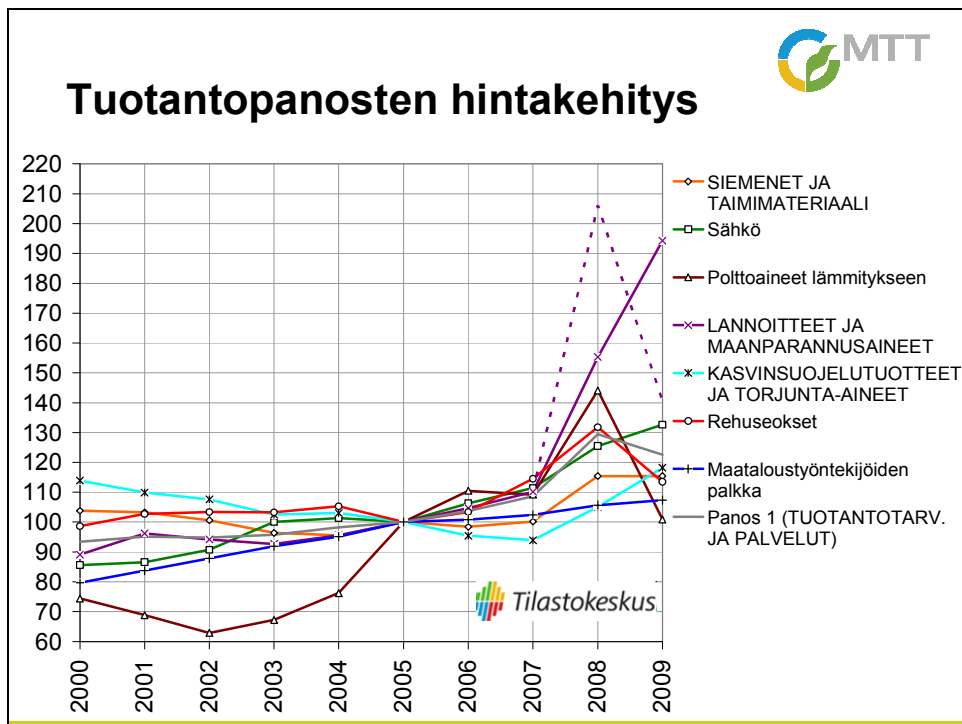


Viljakasvien hintakehitys

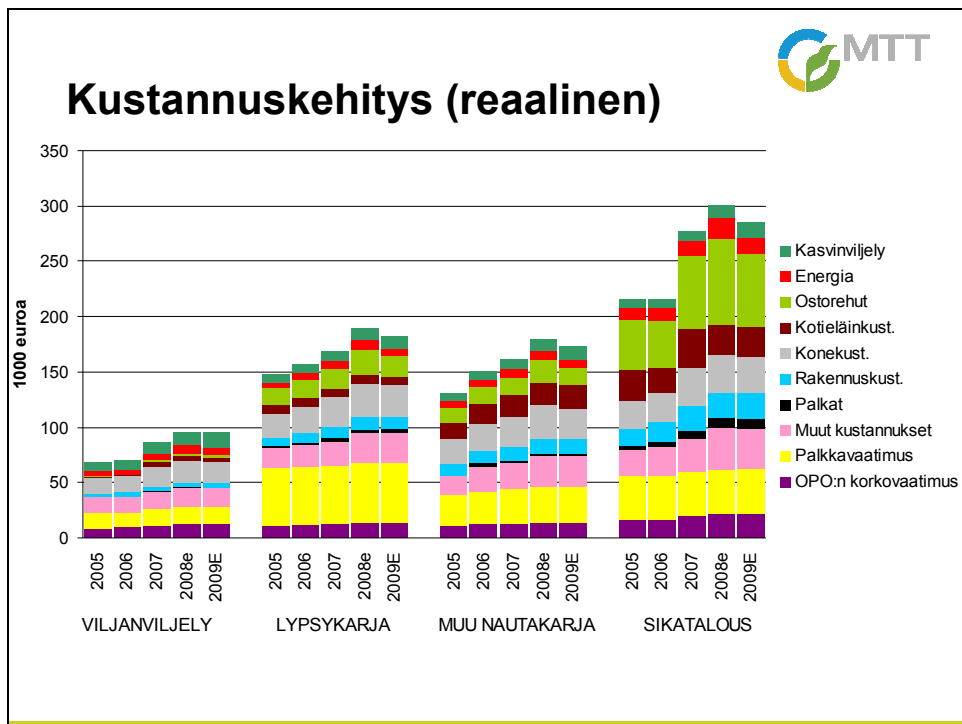


Kotieläintuotteiden hintakehitys

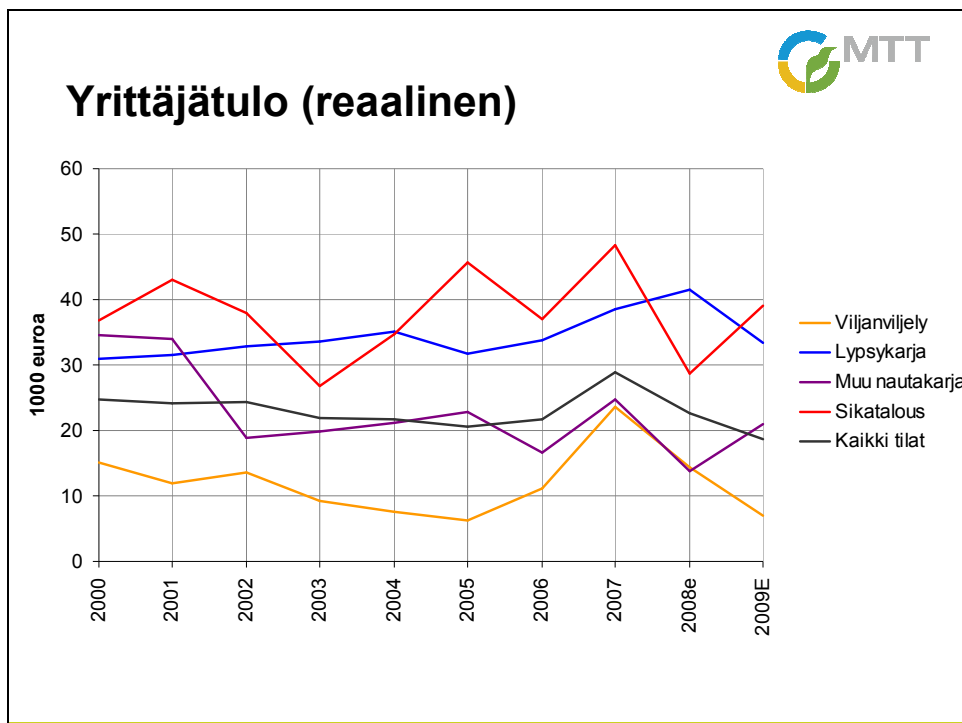




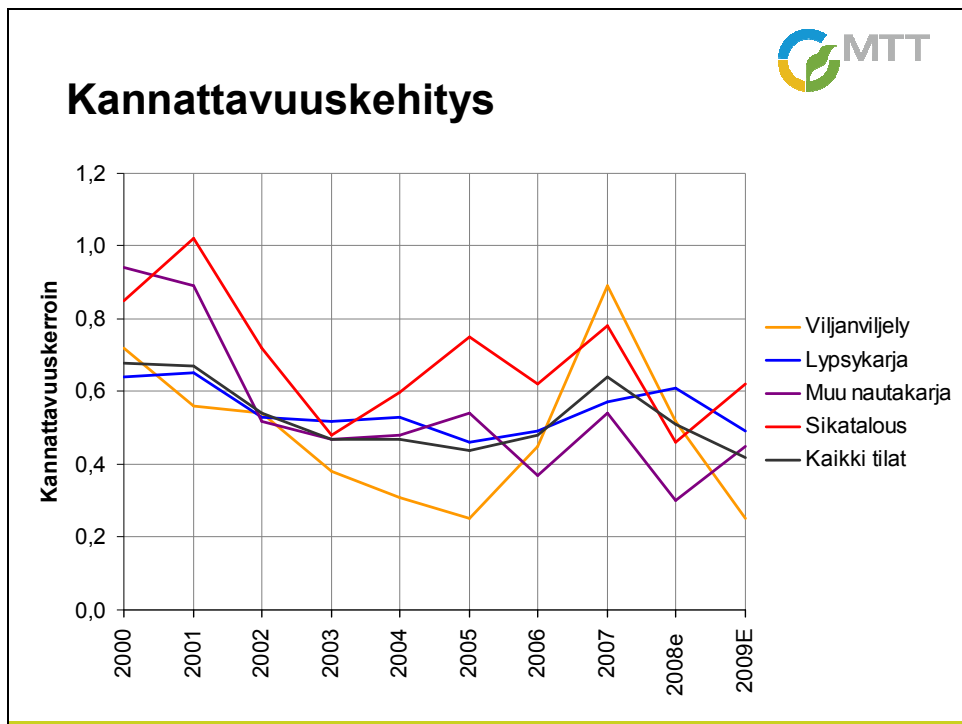
Maatalousyritysten keskimääräisen kokonaistuoton ennustetaan vuonna 2009 pienenevän noin 7 prosenttia edellisvuodesta. Tuotot alenevat tuottajahintakehityksen ansiosta erityisesti viljanviljelyssä ja lypsykarjataloudessa. Ennuste on laadittu 22.10.2009. Ennustetta päivitetään jatkuvasti.



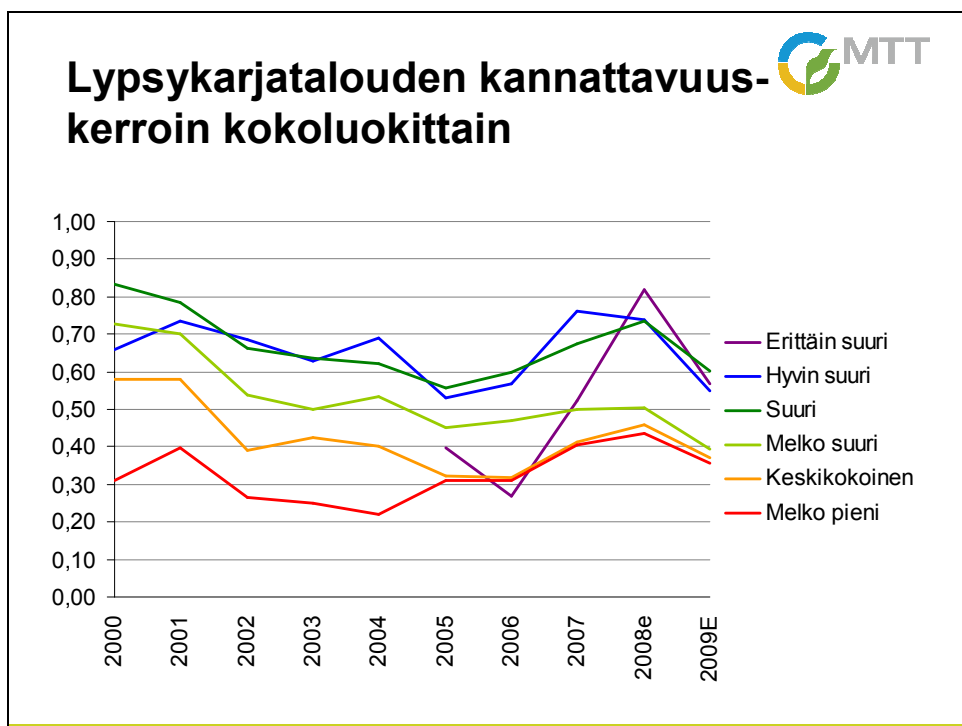
Maatalousyriyten keskimääräisten tuotantokustannusten ennustetaan vuonna 2009 pienenevän noin 3 prosenttia edellisvuodesta. Ilman yrittäjäperheen oman työn palkkavaatimusta ja yritykseen sijoitetun oman pääoman korkovaatimusta ennustettu kustannusten alenema on 5 prosenttia. Kustannuksia alentavat kotieläintiloilla erityisesti rehujen ja energian halpeneminen. Viljailoilla kustannukset eivät juuri muutu edellisvuodesta, sillä ennusteessa on huomioitu se, että suuri osa viljelijöistä on hankkinut satokauden 2009 lannoitteet historian kalleimmalla hinnalla. Ennuste on laadittu 22.10.2009. Ennustetta päivitetään jatkuvasti.



Kustannusten aleneminen ei riitä kompensoimaan tuottajahintojen alenemisesta aiheutuvaa tuottojen menetystä. Näin ollen keskimääräinen vuoden 2009 yrittäjätulo pienenee noin 17 prosenttia edellisvuodesta. Lihantuotannossa yrittäjätulo kasvaa tuottajahintojen pysyessä suunnilleen vuoden 2008 tasolla ja rehukustannusten alennuttua merkittävästi. Ennuste on laadittu 22.10.2009. Ennustetta päivitetään jatkuvasti.

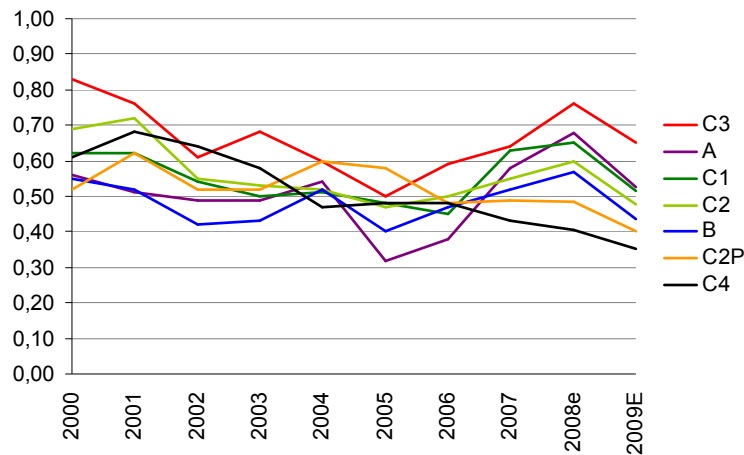


Yrittäjätulokehitys heijastuu luonnollisesti myös kannattavuuskehitykseen. Keskimäärin yrittäjät saavat vuonna 2009 korvaukseksi yrityksessään tekemälleen työlle 5,5 euron tuntipalkan ja yritykseen sijoittamalleen omalle pääomalle 2,1 prosentin korkotuoton. Maatiloilla yrittäjät tekevät keskimäärin noin 2400 työtuntia. Ennuste on laadittu 22.10.2009. Ennustetta päivitetään jatkuvasti.



Lypsylehmää kohti laskettu yrittäjätulo pienenee kannattavuuskirjanpitolosten mukaan karjakoon kasvaessa. Suuremmat yritykset tekevät tuloksensa pienemmällä katemarginaalilla suuremman volyymin turvin. Suuremmilla maitotiloilla kiinteiden tuotantopanosten käyttö on tehokkaampaa ja ne ulkoistavat enemmän toimintojaan. Pienimmissä tilakokoluokissa, alle 20 lehmän karjoissa, oman työpanoksen määrä lehmää kohti on noin 4-kertainen suurimpaan kokoluokkaan verrattuna. Pienten tilojen työvaltaisuus paljastuu kannattavuuden tunnusluvuissa, joissa myös palkka- ja korkovaatimukset otetaan huomioon. Karjakoon kasvaessa kannattavuus paranee myös eläinyksikköä ja lehmää kohti laskettuna. Suurimman kokoluokan tulosta rasitavat runsaalla velkarahalla vastikään tehtyjen investointien kustannukset.

Lypsykarjatalouden kannattavuus- kerroin tukialueittain

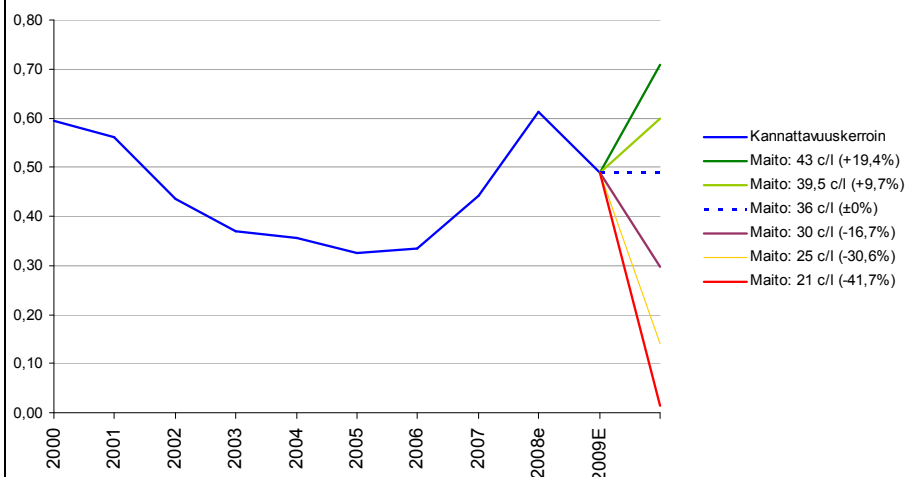


C3-alueen maitotilat ovat useimpina 2000-luvun vuosina ylittäneet tukialueita verrattaessa parhaaseen kannattavuuteen. Pohjoisimman C4-tukialueen kannattavuus on heikentynyt vuoteen 2008 saakka painuen tukialueista kaikkein heikoimmaksi. Tänä vuonna sen kannattavuuden ennustetaan hieman kohentuvan. Eteläisimmillä alueilla kannattavuus on selvästi kohentunut vuoden 2005 pohjatuloksista.

Lypsykarjojen tilakoko alueittain vuonna 2007:

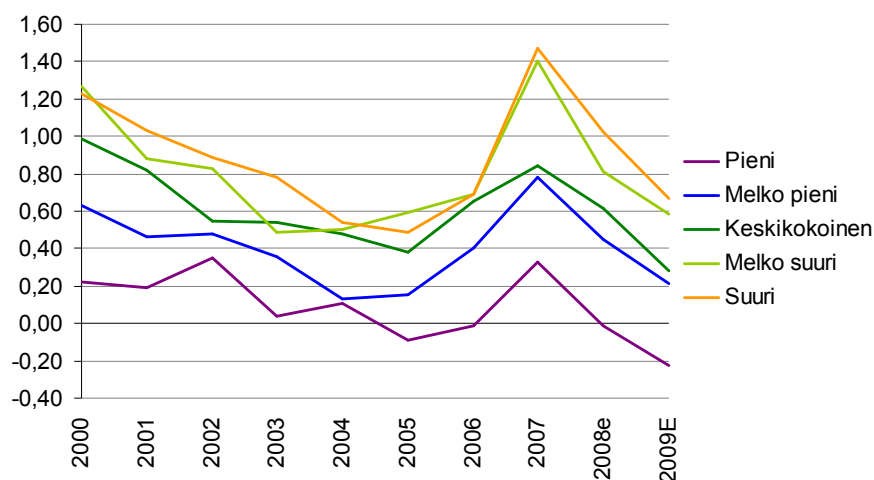
	A	B	C1	C2	C2	C3	C4
	p						
Keskilehmäluku	31	24	24	25	17	22	16
Viljelyala, ha	50	44	43	48	40	41	31

Maidon hinta ja lypsykarjatalouden kannattavuus



Maidon hinnalla on suuri vaikutus lypsykarjatilojen tuloksiin. Jos maidon hinta alenisi nykyisellä kustannustasolla 30 senttiin litralta, kannattavuuskerroin alenisi 0,3:een. Maidon hinnan romahtaminen lähelle maailmanmarkkinahintaa noin 21 senttiin litralta painaisi yrittäjätulon ja kannattavuuskertoimen keskiarvotasollakin nolnaan. Vaikka myös kustannukset alenisivat, korkea kustannustaso vaikeuttaa sopeutumista alhaiseen maidon hintaan. Maitotilojen yrittäjätulo ja kannattavuus heikkenisivät väistämättä.

Viljanviljelyn kannattavuuskerroin kokoluokittain



Viljanviljelyn kannattavuus paranee siirryttäessä pienemmästä kokoluokasta suurempaan.

Viljatilojen keskipinta-ala vuonna 2007:

	Pieni	Melko pieni	Keskikokoinen	Melko suuri	Suuri
Viljelyala, ha	31	46	70	105	171

Viljanviljelyn kannattavuuskerroin tukialueittain

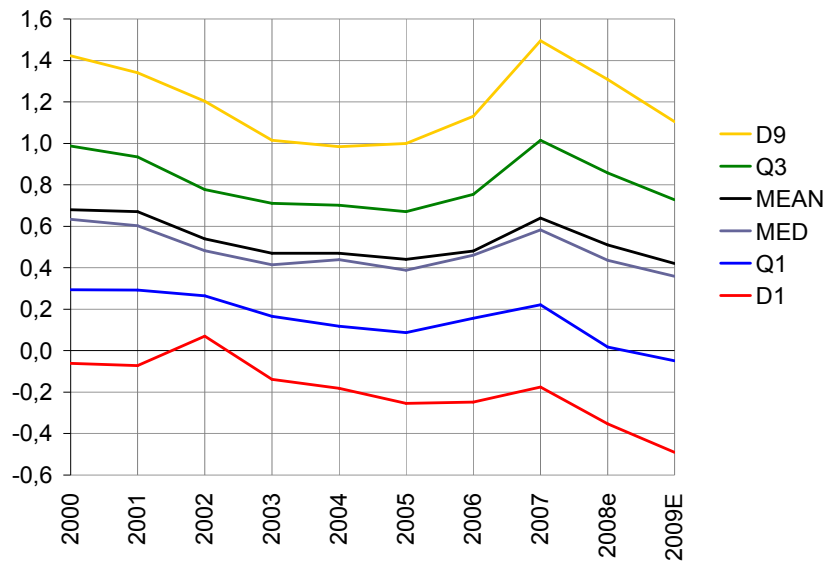


Viljanviljelyn kannattavuus on parempi leipäviljantuotantovaltaisilla A- ja B-tukialueilla kuin pohjoisen tuen alueilla.

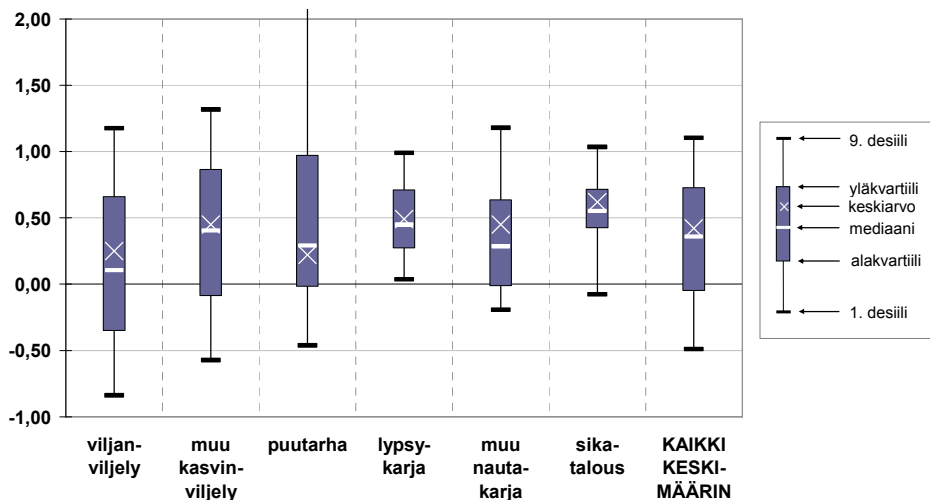
Viljatilojen keskipinta-ala tukialueittain vuonna 2007:

	A	B	C1	C2
Viljelyala, ha	64	57	51	63

Kannattavuushajonta



Kannattavuushajonta tuotantosunnittain 2009E



Kannattavuudessa on keskiarvon ympärillä varsin laaja hajonta. Kuvioissa 9. desiliin (D9) yläpuolella on 10 prosenttia yrityksistä ja yläkvartiiliin (Q3) yläpuolella 25 prosenttia. Mediaani (med) on kannattavuusjärjestyksessä keskimmäisen tilan kannattavuuskerroin. Alakvartiiliin (Q1) alapuolelle jää 25 prosenttia ja 1. desiliin (D1) alapuolelle 10 prosenttia yrityksistä.

Vuonna 2008 yrityksistä 23 prosentilla yrittäjätuloa ei jäänyt lainkaan, eli kannattavuuskerroin jäi alle nol-lan. Vuonna 2009 vastaava osuus on 28 prosenttia. Toisaalta yli yhden kannattavuuskertoimeen päässeistä yrityksistä oli vuonna 2008 noin 19 prosenttia ja vuonna 2009 noin 12 prosenttia yrityksistä.

Ennuste on laadittu 22.10.2009. Ennustetta päivitetään jatkuvasti.