

**Finlands landsbygdsnätverk
och landsbygdsnätverksenhet
- verksamhetsplan
2007 - 2014**



December 2007

INNEHÅLLSFÖRTECKNING

UTGÅNGSLÄGE	3
1. Landsbygdsnätverkets bakgrund	3
1.1. Strategin för utveckling av landsbygden i Finland och programmen för utveckling av landsbygden	3
1.1.1. Strategin för utveckling av landsbygden i Finland och landsbygdsnätverkets mål	4
1.1.2. Strategin för utveckling av landsbygden i Finland och landsbygdsnätverkets uppgifter	5
1.2. Landsbygdens utvecklingsprogram bygger på axlar	5
1.2.1. Axel 1: Att förbättra jord- och skogsbrukets konkurrenskraft	5
1.2.2. Axel 2: Att förbättra miljön och landskapet	6
1.2.3. Axel 3: Att diversifiera landsbygds ekonomin och förbättra livskvaliteten i landsbygdsområden	6
1.2.4. Axel 4: Leader	7
1.2.5 Landsbygdsnätverkets aktörer och analys av intressentgrupperna	8
2. Landsbygdsnätverkets handlingsätt	8
2.1. Landsbygdsnätverkets vision	9
2.2. Landsbygdsnätverksenhetens vision	9
2.3. Landsbygdsverksenhetens verksamhetsidé	10
2.4. Landsbygdsnätverkets och landsbygdsnätverksenhetens strategi	11
2.5. Att bilda landsbygdsnätverk	12
2.6. Landsbygdsnätverksenhetens administration	12
2.6.1. Landsbygdsnätverksenheten som tjänsteproducent	12
2.6.2. Styrgruppen	13
2.6.3. Arbetsgrupper	14
3. Landsbygdsnätverksenhetens tjänster	15
3.1. Kommunikation	15
3.2. Utbildning	16
3.3. Sammanställning och utspridning av information om framgångsrika handlingsmönster	17
3.4. Att stimulera internationalisering	18
4. Landsbygdsnätverkets och landsbygdsnätverksenhetens finansieringsplan	19
5. Bedömning och uppföljning av verksamheten	19
BILAGA 1. ANALYS AV INRESSENTGRUPPERNA	21
BILAGA 2. Det tekniska stödet till landsbygdsnätverket och användning av stödet	24
BILAGA 3. Kommunikationsverktyg	26
BILAGA 4. Sammanfattning av promemoriorna från förhandlingar med intressentgrupperna våren 2007	28

UTGÅNGSLÄGE

Jord- och skogsbruksministeriet har svarat för planeringen av Finlands landsbygdsnätverk. Det första öppna diskussionsmötet som gällde nätverket ordnades i maj 2006. En noggrannare verksamhetsplan utarbetades våren 2007. Under februari-april förhandlade ministeriet med intressentgrupperna om landsbygdsnätverkets preliminära handlings- och årsplaner. I april 2007 ordnades därtill ett diskussionsmöte för landsbygdsverkets aktörer. Handlings- och årsplanerna har kompletterats utifrån diskussionerna och de framkomna önskemålen.

Landsbygdsnätverksenhetens tjänsteproduktion inleddes hösten 2007. Enheten är en självständig enhet som ligger i Seinäjoki. Administrativt hör enheten till jord- och skogsbruksministeriets jordbruksavdelning. Landsbygdsnätverket har verksamhet under hela programperioden och under övergångsperioden, dvs. åren 2007-2014. I januari 2008 flyttade enheten in i teknologicenter Framis lokaler, i samma hus med Landsbygdsverket.

Denna verksamhetsplan består av två delar. I den första delen (kapitel 1) behandlas förutom Europeiska unionens förordningar även strategin för utveckling av landsbygden i Finland och de delar i programmet för utveckling av landsbygden i Fastlandsfinland som gäller landsbygdsnätverket. Den andra delen (kapitel 2 och 3) innehåller en beskrivning av nätverkets handlingsätt och de tjänster som landsbygdsnätverksenheten producerar. Kapitel 4 handlar om verksamhetens tekniska bistånd och i kapitel 5 behandlas landsbygdsnätverksenhetens självbedömning. Bilaga 4 innehåller promemoriorna från förhandlingarna med intressentgrupperna våren 2007.

Den årliga handlingsplanen och hela programperiodens handlingsplan utgör en helhet. I den årliga handlingsplanen fastslås årets centrala insatsområden. Nätverkets viktigaste mål är att presentera de möjligheter som programmet för landsbygdsutveckling i Fastlandsfinland och på Åland har att erbjuda. Detta sker genom kommunikation, utbildning, spridning av information om goda handlingsmönster och stimulering av internationalisering.

1. Landsbygdsnätverkets bakgrund

1.1. Strategin för utveckling av landsbygden i Finland och programmen för utveckling av landsbygden

Enligt artikel 66 i rådets förordning för landsbygdsutveckling från Europeiska jordbruksfonden för landsbygdsutveckling, EJFLU, (EG) nr 1689/2005 ska varje medlemsland inrätta ett nationellt landsbygdsnätverk som sammanför alla myndigheter och organisationer som deltar i utvecklingen av landsbygden. Förordningen definierar landsbygdsnätverkets mål och uppgifter. Enligt artikel 68 bestämmer varje medlemsland självständigt om organiseringen av landsbygdsnätverkets verksamhet. Om landsbygdsnätverkets verksamhet föreskrivs nationellt i lagen om förvaltning av program som hänför sig till utveckling av landsbygden (532/2006), i statsrådets förordning om förvaltning av program som hänför sig till utveckling av landsbygden (634/2007) och statsrådets förordning om ändring av statsrådets förordning om förvaltning av program som hänför sig till utveckling av landsbygden (861/2007). Landsbygdsnätverket har verksamhet under hela programperioden och under övergångsperioden 2007-2014.

Finansieringen av det nationella landsbygdsnätverket sker genom det tekniska stödet inom ramen för programmet för utveckling av landsbygden i Fastlandsfinland (bilaga 2).

De allmänna målen för landsbygdsnätverkets verksamhet har beskrivits i strategin för utveckling av landsbygden i Finland 2007-2013. Enligt riktlinjerna i denna strategi utvecklas landsbygden i Finland under kommande programperiod inom tre insatsområden:

1. Att bedriva jord- och skogsbruk i hela Finland på ett sätt som är ekonomiskt och ekologiskt hållbart samt etiskt godtagbart.
2. Att diversifiera landsbygdsnäringarna och förbättra sysselsättningen på ett sätt som gynnar och utvecklar företagets konkurrenskraft, ny företagsamhet och nätverksbildning mellan företagen.
3. Att stärka den verksamhet som baserar sig på lokala initiativ i syfte att öka livskraften och livskvaliteten på landsbygden.

Landsbygdsnätverkets verksamhet styrs av programmen för landsbygdsutveckling som utarbetats för kommande programperiod utgående från landsbygdsstrategin i Finland: programmet för utveckling av landsbygden i Fastlandsfinland 2007 – 2013 och programmet för utveckling av landsbygden på Åland.

Programmet för utveckling av landsbygden i Fastlandsfinland bygger kring följande fyra axlar:

1. att förbättra jord- och skogsbrukssektorernas konkurrenskraft
2. att förbättra miljön och landskapet
3. att diversifiera landsbygds ekonomin och förbättra livskvaliteten i landsbygdsområden
4. Leaderdimensionen

1.1.1. Strategin för utveckling av landsbygden i Finland och landsbygdsnätverkets mål

Landsbygdsnätverket innefattar alla de centrala aktörerna inom programmet för utveckling av landsbygden i Fastlandsfinland och programmet för utveckling av landsbygden på Åland och deras intressegrupper inom programmets verksamhetsområde. Landsbygdsnätverket bidrar till att stödja bildandet av nätverk för den regionala verksamheten.

Landsbygdsnätverket har till uppgift att intensifiera samarbetet och informationsutbytet mellan nätverksaktörerna. Det är viktigt att kunderna och allmänheten får information om utvecklingsprogrammets möjligheter och resultat. Nätverket bidrar till att sprida ut information om goda handlingsmönster. Landsbygdsnätverkets centrala mål har definierats i Finlands landsbygdsstrategi:

1. Ökad kunskap om de möjligheter som landsbygdsutvecklingsprogrammet medför och om deras resultat bland programdeltagare, potentiella stödmottagare och allmänheten
2. Förbättrat informationsutbyte mellan de myndigheter som genomför programmen och intressegrupperna
3. Större kompetens genom utbyte av erfarenheter

1.1.2. Strategin för utveckling av landsbygden i Finland och landsbygdsnätverkets uppgifter

Följande uppgifter som syftar till större kompetens och ökade kunskaper och färdigheter har fastställts för landsbygdsnätverket i strategin för utveckling av landsbygden i Finland:

1. Informera om programåtgärderna, stödsystemen och till dem anslutande aktuella frågor t.ex. via internet och publikationer
2. Ordna träffar och kurser kring landsbygdsutvecklingsteman (till exempel i form av landsomfattande seminarier)
3. Samla och förmedla information om kurser och evenemang som anknyter sig till landsbygdsutvecklingen och programgenomförandet t.ex. genom en gemensam evenemangskalender på webbsidorna
4. I samarbete med förvaltningsmyndigheterna och aktionsgrupperna utarbeta en utbildningsplan för aktionsgrupperna och deras intressentgrupper
5. Vid behov bistå myndigheterna vid planeringen av och arrangemangen kring kurser, seminarier och evenemang och vid produktionen av utbildningsmaterial
6. Samla, analysera och sprida information om landsbygdsutveckling och framgångsrika handlingsmönster i anslutning till stödsystemen inom detta utvecklingsarbete på både nationell och internationell nivå
7. Bidra till bildandet och upprätthållandet av nätverk mellan landsbygdsaktörerna och sakkunniga t.ex. enligt målgrupp eller sektor
8. Förbättra samarbetet och informationsspridningen mellan projekt som överskrider riksgränser eller regionala gränser
9. Hålla kontakt med, införskaffa och förmedla information till EU:s landsbygdsnätverk och andra landsbygdsnätverk i EU:s medlemsstater

1.2. Landsbygdens utvecklingsprogram bygger på axlar

Finlands landsbygdsnätverk byggs upp av aktörer inom programmet för utveckling av landsbygden i Fastlandsfinland och programmet för utveckling av landsbygden på Åland. Nedan behandlas kort de olika axlarna och presenteras önskemål och förväntningar som framförts under förhandlingarna med intressentgrupperna. I bilaga 1 beskrivs landsbygdsnätverkets centrala aktörer per axel och varje organisationens viktigaste uppgifter.

1.2.1. Axel 1: Att förbättra jord- och skogsbrukets konkurrenskraft

Målet för axel 1 är ökad konkurrenskraft hos produktionskedjor inom jordbruket (inkl. renskötsel samt naturprodukter som räknas till jordbruket), livsmedelsekonomin, skogsbruket och träförädlingen. En ökad konkurrenskraft kräver bättre kompetens och att utvecklingsgreppet är innovativare och mer kundorienterat. Åtgärderna i enlighet med denna axel fokuseras även på jord- och skogsbrukets nya driftsriktningar, såsom utvecklingen av produktion och förädlingen av bioenergi.

Axel nr 1 inkluderar sex olika uppsättningar åtgärder: åtgärder som gäller yrkesutbildning och information, startstöd till unga jordbrukare, förtidspension, modernisering av lägenheterna, ökning av jord- och skogsbruksprodukternas värde och samarbete för utveckling av nya produkter, metoder och tekniker inom jordbruket, livsmedelsindustrin och skogsbruket.

1.2.2. Axel 2: Att förbättra miljön och landskapet

Målet med miljöstödet är att bedriva jord- och trädgårdsproduktion på ett hållbart sätt så att förutsättningarna för att bedriva produktionen är goda även under en längre tidsperiod. Målet är att man minskar belastningen på miljön och ser till att jordbruksnaturens mångfald och kulturlandskap bevaras.

Målet med kompensationsbidraget är att säkra användningen av jorden för jordbruksbruk i mindre gynnade områden och därmed påverka att livskraftiga landsbygdssamhällen bevaras. Syftet är även att hålla landsbygden levande samt upprätthålla och stimulera hållbara odlings-system, med särskild fokus på krav som gäller miljöskydd. Kompensationsbidragets stödnivå bestäms enligt de naturbetingade nackdelarna som Finlands nordliga läge medför för jordbruket. För jordbruksproduktionen betyder nackdelarna låga skördenivåer och högre enhetskostnader. De naturbetingade nackdelarna och det stöd som betalas för dessa ökar ju längre norrut man kommer.

Axeln - att förbättra miljön och landskapet - består i Finland av följande uppsättningar åtgärder: kompensationsbidrag, miljöstöd för jordbruket (bas- och tilläggsåtgärder och avtal om specialstöd), stöd för djurens välbefinnande och ickeproduktiva investeringar.

1.2.3. Axel 3: Att diversifiera landsbygdsekonomin och förbättra livskvaliteten i landsbygdsområden

Att diversifiera landsbygdsekonomin

Målet med att diversifiera landsbygdsekonomin är att man bevarar och ökar arbetstillfällena och möjligheterna till utkomst genom att uppmuntra och sporra grundande och utvidgningar av landsbygdsföretag. För att uppnå målet beviljar man företagsstöd till landsbygdens mikro-företag (under 10 årsverken) och gårdar som eftersträvar diversifiering samt bidrar till att stödja företagens möjligheter att nå framgång på marknaden och att utveckla mikroföretagens verksamhetsbetingelser. Genom dessa åtgärder kan man både utveckla företagsverksamheten i samband med gårdsbruksenheterna och övriga mikroföretag på landsbygden.

Stora utvecklingsprojekt behövs för koordinering av branschspecifika utvecklingsplaner, för stöd till regionala projekt, för att söka förutsättningar för tillväxt i företagsverksamheten samt för att säkra att informationen förmedlas från marknaden och forskningsinstitut till företagen. De regionala och lokala utvecklingsprojekten fungerar å sin sida nära företagen och bidrar på detta sätt till företagens utveckling, tillväxt och tillkomsten av nya företag. Detta sker bl.a. genom att man aktiverar företag att skapa nätverk och förbättrar landsbygdsföretagens tillträde till marknaden.

Axeln består av tre uppsättningar åtgärder: att utvidga den ekonomiska verksamheten utanför jordbruket, att grunda och utveckla mikroföretag samt stimulera turistnäringen.

Livskvaliteten i landsbygdsområdena

Målet är att landsbygden uppfattas som en högklassig och attraktiv bostads-, arbets-, företags- och fritidsmiljö bland alla befolkningsgrupper i alla åldrar, men i synnerhet bland ungdomar och kvinnor. Landsbygden kan göras attraktivare genom att man förbättrar tjänsterna, den sociala trivselen och fysiska miljön. Åtgärderna består av sådana aktiverings-, planerings- och utvecklingsinsatser som förbättrar servicen och som också bidrar till uppkomsten av nya inkomstmöjligheter och arbetstillfällen. Livskvaliteten för invånarna i byar och byarnas dragningskraft för att locka nya invånare förbättras genom att man aktiverar bysamfund till ett mångsidigt och systematiskt utvecklingsarbete. Vidare ska bysamfund uppmuntras till att utnyttja och förbättra de redan existerande strukturerna och infrastrukturen. Till exempel renoverade bystugor kan användas i serviceverksamheten. Genom planer som har att göra med miljövård av landsbygden samt vård av natur- och kulturarv och genom att man verkställer dessa ökar man trivselen i landsbygdsområdena och förbättrar landsbygdens identitet.

Axeln består av tre uppsättningar åtgärder: basservice för näringsliv och landsbygdsbefolkning, renovering och utveckling av byar och bevarande och främjande av landsbygdsarvet.

1.2.4. Axel 4: Leader

I programmet för utveckling av landsbygden i Fastlandsfinland ingår följande fyra mål för Leaderverksamheten:

1. Att genom principen nerifrån och upp på ett strategiskt och systematiskt sätt utveckla landsbygden utifrån landsbygdens lokala behov vilket producerar selektiva lösningar för varje landsbygdsområde i syfte att förbättra arbets- och utkomstmöjligheterna. Leaderdimensionen tillämpas i hela landet. Leaderdimensionen inleds på varje axel av programmet.
2. Att sammanföra och aktivera nya människor och aktionsgrupper till utvecklingsarbetet av landsbygden samt informera om utvecklingsmöjligheterna. Att stärka landsbygdens lokala samfund och förbättra invånarnas levnadsvillkor, livskvalitet och livsmiljö.
3. Att utveckla samarbetet mellan medborgarsamhället och den offentliga förvaltningen och skapa nya verksamhetssätt. Att förbättra möjligheterna för landsbygdens invånare att delta och påverka.
4. Att skapa nätverk och lokalt, regionalt, nationellt och internationellt samarbete mellan olika aktörer. Genom nätverken sprids nya innovativa lösningar och kunskande, vilka i sin tur ökar konkurrenskraften för aktörerna på landsbygden.

Leaderaktionsgrupperna kan finansiera alla åtgärder på axlarna 3 och 4. På axlarna 1 och 2 kan aktionsgrupperna delta i finansieringen av vissa åtgärder. De lokala utvecklingsplanerna innehåller de axlar och åtgärder som grupperna tillämpar inom sitt område. I dessa planer ingår också de mål, insatsområden, urvalskriterier för projekt och handlingsätt för val av projekt som gäller åtgärderna.

1.2.5 Landsbygdsnätverkets aktörer och analys av intressentgrupperna

Landsbygdsnätverket är ett nätverk som består av flera utvecklingsorganisationer och landsbygdsutvecklare. En beskrivning av detta mångfasetterade nätverk ingår i bilaga 1. Avsikten är att ge en beskrivning av varje aktörs roll gentemot de önskemål och förväntningar som ställts på nätverket. Enligt intressentgruppanalysen har aktörerna klara axelspecifika roller. Analysen ger också möjligheter till att finna nya samarbetsformer. Utgående från analysen och de under förhandlingsomgången framförda önskemålen kan nätverkets verksamhet och uppgifter beskrivas på följande sätt (se även bilaga 4): I regel förverkligas dessa mål av landsbygdsnätverksenheten.

- att informera om de möjligheter åtgärderna i programmet skapar både till aktörerna inom nätverket och till allmänheten
- att upprätthålla webbplatsen maaseutu.fi/landsbygden.fi, informationsspridning via webbplatsen till aktörer, jordbrukare och skogsägare
- offentlig information, att presentera dagens jordbruk i utveckling och förmedla en modern bild av landsbygden
- att samarbeta med aktörerna, aktivering av nya aktörer
- att producera kompletterande utbildningsmaterial i samarbete med aktörerna inom landsbygdsnätverket (jord- och skogsbruksministeriet, Landsbygdsverket, TE-centralerna och övriga aktörer)
- att arrangera utbildningar som ger selektiv information och bakgrundsinformation för olika aktörer
- att samla in information om framgångsrika handlingsmönster på nationell och internationell nivå när det gäller t.ex. bioenergi, byggande inom det traditionella jordbruket, miljöskydd och företagsamhet
- att förmedla forskningsrön
- att skapa internationella samarbetsmodeller, stimulera internationalisering, t.ex. genom bidrag till internationella samarbetsprojekt, produktion av högkvalitativt material om den finländska landsbygden
- att skapa och upprätthålla aktionsgruppernas, verksamhetsledarnas och de anställdas extranät och aktionsgruppernas diariesystem

Uppgifterna beskrivs i mer detalj i kap. 3. Landsbygdsverksenhetens årliga handlingsplan ger en noggrannare beskrivning av varje uppgiftshelhet.

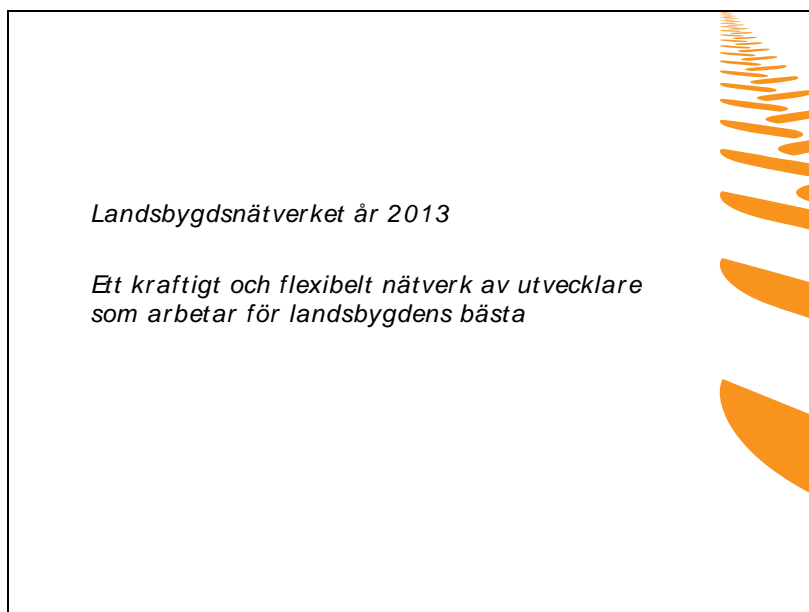
2. Landsbygdsnätverkets handlingsätt

Landsbygdsnätverket är en verksamhetsform som samlar ihop alla myndigheter, organisationer och medborgaraktörer som deltar i landsbygdens utvecklingsarbete och utvecklingsprogrammen. Samarbete och interaktivitet ger mervärde åt arbetet.

Landsbygdsnätverksenheten fungerar som koordinator och producerar de tjänster som nätverket behöver och ordnar samarbete.

2.1. Landsbygdsnätverkets vision

Till landsbygdsnätverket hör utvecklare av landsbygden och utvecklarorganisationer. Varje organisation har en egen vision, egna mål och uppgifter. Nätverkets mål är att ge landsbygdens utvecklingsprogram och verksamheten på landsbygden en positiv image. Det som är gemensamt för alla aktörer är att de arbetar för landsbygdens bästa. På denna tanke bygger landsbygdsnätverkets gemensamma vision (figur 1):



Figur 1. Landsbygdsnätverkets vision

Landsbygdsnätverket fungerar som koordinator och svarar för tillämpningen av nätverkets strategi. Landsbygdsnätverksenheten lyder under jord- och skogsbruksministeriets jordbruksavdelning som en självständig enhet. Ministeriet resultatstyr enheten. Enhetens verksamhet styrs av landsbygdsnätverkets styrgrupp (se kapitel 2.6.2.).

2.2. Landsbygdsnätverksenhetens vision

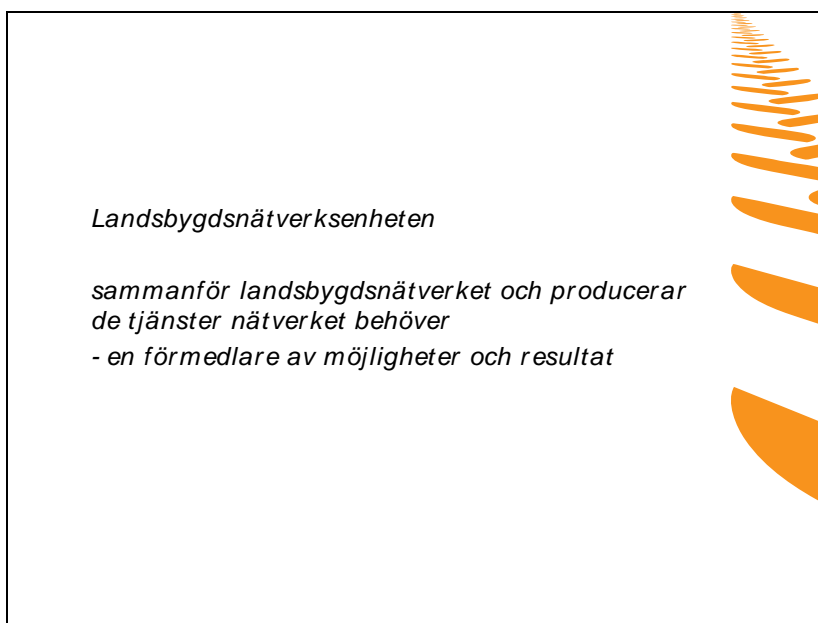
Landsbygdsnätverksenheten är en dynamisk och flexibel aktör som koordinerar och utvecklar landsbygdsnätverkets verksamhet. Enheten hjälper nätverket att skapa nya verksamhetsmodeller och en ny bild av landsbygden och dess utveckling. Enheten arbetar på båda inhemska språken med beaktande av kulturbaserade bakgrunder och verksamhetsmodeller.



Figur 2. Landsbygdsnätverksenhetens vision

2.3. Landsbygdsverksenhetens verksamhetsidé

Landsbygdsnätverksenheten sammanför landsbygdsnätverket. Enheten har till uppgift att producera tjänster enligt nätverkets mål. Enheten är förmedlare av möjligheter och resultat.



Figur 3. Landsbygdsnätverksenhetens verksamhetsidé

Landsbygdsnätverksenhetens personal består av en direktör, en nätverkssekreterare och fyra sakkunniga (en nätverksinformatör, en nätverkskonsulent, en finskspråkig och en svenskspråkig nätverksombudsman). Tjänsterna produceras såväl på finska som på svenska. Personalen är anställd hos jord- och skogsbruksministeriet.

2.4. Landsbygdsnätverkets och landsbygdsnätverksenhetens strategi

Landsbygdsverket är ett omfattande nätverk av aktörer. I allmänhet är det väldigt svårt att bygga upp strategier för olika nätverk eftersom nätverksaktörernas utgångspunkter och arbetsmotiv är olika. Under förhandlingarna med intressentgrupperna då landsbygdsnätverket planerades hade aktörerna möjlighet att komma med gemensamma mål och önskemål. Dessa frågor har tagits med såväl i landsbygdsnätverkets som i landsbygdsnätverksenhetens strategi.

Nedan presenteras utgångsläget för landsbygdsnätverkets och landsbygdsnätverksenhetens strategi och de egentliga strategierna. På hösten 2007 drar nätverkets styrgrupp upp närmare och mer detaljerade riktlinjer för verksamheten. Vid val av styrgruppen har fästts stor uppmärksamhet. Målet är att styrgruppen är speciellt engagerad och har vid syn.

Utgångsläget för landsbygdsnätverkets och landsbygdsnätverksenhetens strategi

Landsbygdsnätverkets strategi bygger på en förhandlingsomgång med intressentgrupperna. Målet var att höra aktörer på bred front och föra en öppen dialog för att genomföra landsbygdsprogrammen. Dialogen innehåller följande perspektiv på strategin: nätverk och nätverksbildning, kommunikation, kreativitet och förnyelse, forskning, kultur och image. Visionen som bygger på dialogen ger uttryck åt den gemensamma målbilden.

Landsbygdsnätverksenhetens strategi uttakas av styrgruppen och tillämpas av personalen. Målet är att komma så nära nätverkets målbild och dialogsynpunkter som möjligt.

Landsbygdsnätverkets och landsbygdsnätverksenhetens strategi

Landsbygdsnätverket är ett nätverk av aktörer inom olika sektorer som bygger en bro mellan dialogen om landsbygd och jordbruk och skapar en ny landsbygdsbild. Nätverket arbetar för landsbygdens bästa. I arbetet beaktas de olika områdena och den lokala verksamheten samt anknytningen till de övriga programmen. Internationaliseringsarbetet utförs tillsammans på ett systematiskt sätt.

Landsbygdsnätverksenheten bildar ett nätverk med aktörerna på ett systematiskt, aktivt och interaktivt sätt och skapar nya handlingssätt. Enhetens kommunikation är förståelig och aktuell på båda inhemska språken. Samarbetet med forskningen är konstruktivt och intensivt och syftar också till att finna nya samarbetsformer. Internationaliseringen är en viktig del av verksamheten. Som ett resultat av samarbetet mellan de fyra axlarna blir samarbetet mellan landsbygd och jordbruk en resurs där landsbygden blir en välmående och mångfaldig miljö. Strategierna visas i figur 4.

Landsbygdsnätverkets och landsbygdsnätverksenhetens strategi utarbetas och utvecklas i början av verksamheten.

Figur 4. Landsbygdsnätverkets och landsbygdsnätverksenhetens strategi

2.5. Att bilda landsbygdsnätverk

Landsbygdsnätverksenheten sammanför aktörerna i ett nätverk och kompletterar och aktiverar detta nätverk. Utgångsläget är att det är enkelt och lätt att delta i nätverket. Därför vill nätverket erbjuda många olika former av deltagande. Enhetens uppgift är att bygga upp och aktivera nätverket, hålla den regelbundna och engagerade kontakten mellan deltagarna levande samt att erbjuda smidiga och förutseende handlingsätt.

I Finland har det bildats och bildas som bäst flera regionala landsbygdsnätverk, bl.a. av landsskapsstyrelserna tillsatta samarbetsgrupper och deras landsbygdssektioner. I vissa områden har man också bildat regionala nätverk på frivillig basis och samlat ihop landskapets utvecklarorganisationer. Målet har varit att göra saker tillsammans på ett funktionellt och ekonomiskt förståndigt sätt och arbeta fram goda verksamhetsmodeller. Landsbygdsnätverksenheten samarbetar aktivt i växelverkan med de regionala landsbygdsnätverken. Vid behov bidrar enheten till att bygga upp regionala landsbygdsnätverk. Dessa nätverk är också viktiga när det gäller att samla in och sprida information om framgångsrika handlingsmönster.

2.6. Landsbygdsnätverksenhetens administration

Nedan behandlas landsbygdsnätverksenhetens mallar vid produktion av tjänster och engagemang av aktörer att delta i landsbygdsnätverkets arbete, i synnerhet genom styrgruppen och de olika arbetsgrupperna.

2.6.1. Landsbygdsnätverksenheten som tjänsteproducent

Landsbygdsnätverksenheten kan producera tjänster på tre sätt: genom att själv producera tjänsterna, att köpa in tjänsterna av utomstående eller genom att producera tjänsterna tillsammans med medlemmarna i nätverket. Tjänsterna produceras såväl på finska som på svenska.

Landsbygdsnätverkets styrgrupp ser över behovet av avtal om köpta tjänster i samband med den årliga handlingsplanen. Ett avtal om juristtjänster har ingåtts med Landsbygdsnätverket. Avtalet inbegriper upphandlings-, konkurrensutsättnings- och avtalsfrågorna samt övriga juridiska tjänster som enheten behöver. Juristen kan också anlitas som utbildare och expert i enhetens tillställningar och evenemang. ADB-tjänsterna och övriga tjänster i anslutning därtill köps in hos jord- och skogsbruksministeriets informationstjänstcentral (TIKE). Eventuella andra avtal träffas vid behov och i mån av möjlighet genom konkurrensutsättning.

Enheten arbetar tillsammans med medlemmarna i landsbygdsnätverket på en bred front. Samarbetet bygger på frivillighet och bilaterala behov och fördelar. För samarbetet betalas ingen ersättning.

2.6.2 Styrgruppen

Styrgruppen tillsätts av jord- och skogsbruksministeriet. Styrgruppen styr och drar upp riktlinjerna för landsbygdsnätverkets verksamhet och följer upp utfallet av handlingsplanen och den årliga handlingsplanen. Styrgruppen sammanträder minst två gånger per år. Jord- och skogsbruksministeriet utser styrgruppens ordförande. Som föredragande arbetar i regel direktören för landsbygdsnätverksenheten. Styrgruppen utser därtill en sekreterare. Vid behov är det möjligt för styrgruppen att kalla in experter till sammanträdena.

Styrgruppens uppgifter och befogenheter:

1. styr och drar upp riktlinjerna för landsbygdsnätverkets och landsbygdsnätverksenhetens verksamhet
2. bedömer behovet av de inköpsavtal som ingås mellan landsbygdsnätverksenheten och utomstående instanser
3. beslutar om tillsättning av arbetsgrupper som lyder under landsbygdsnätverkets styrgrupp
4. behandlar landsbygdsnätverkets och landsbygdsnätverksenhetens handlingsplan 2007-2014
5. behandlar landsbygdsnätverkets och landsbygdsnätverksenhetens årliga handlingsplan
6. behandlar landsbygdsnätverksenhetens årliga finansieringsplan
7. godkänner landsbygdsnätverkets och landsbygdsnätverksenhetens årsrapporter
8. behandlar övriga frågor som kommer upp till behandling i styrgruppen

Styrgruppen väljs för 2,5 år i sänder. För att säkra de olika områdenas och intressentgruppernas jämlika deltagande ändras styrgruppens sammansättning då en ny styrgrupp tillsätts för följande period. Först byts ut representanterna för grupperna 1-6, sedan för grupperna 7-13. Representanterna och grupperna är följande:

Grupp 1: en representant för rådgivningsorganisationerna

- ProAgria, Landsbygdscentrals förbund
- ProAgria Svenska Lantbrukssällskapens Förbund
- Privata landsbygdsrådgivare
- Skogscentralen TAPIO

Grupp 2: en representant för miljöorganisationerna

- Finlands naturskyddsförbund SLL
- Birdlife Finland
- Natur och Miljö

Grupp 3: en representant för TE-centralerna

Grupp 4: en representant för de regionala miljöcentralerna

Grupp 5: en representant för landskapsförbunden

Grupp 6: två representanter från producent- och företagarorganisationerna; en finskspråkig, en svenskspråkig

- Jord- och skogsbruksproducenternas centralförbund MTK
- Svenska lantbruksproducenternas centralförbund SLC

Grupp 7: en representant för aktionsgrupperna

Grupp 8: en representant för forskningsinstituterna

- Forskningscentralen för jordbruk och livsmedelsekonomi MTT

- Finlands miljöcentral SYKE
- Pellervo ekonomiska forskningsinstitut PTT
- Ruraliainstitutet (Helsingfors universitet)
- Föreningen Maaseudun uusi aika MUA
- Levóninstitutet (Vasa universitet)
- Lönnrotinstitutet (Kajaanin yliopistokeskus, Uleåborgs universitet)
- Karjalan tutkimuslaitos (Joensuu universitet)
- Chydeniusinstitutet, (Kokkolan yliopistokeskus)
- Institutet för arbetseffektivitet
- Vilt- och fiskeriforskningsinstitutet RKTL

Grupp 9: en representant för Åland

- Ålands landskapsregering
- Ålands producentförbund
- Ålands Bildningsförbund
- Ålands Landsbygdscentrum
- Länsstyrelsen på Åland

Grupp 10: en representant för föreningar för utveckling av landsbygden

- Byverksamhet i Finland r.f., SYTY
- Svenska Studiecentral

Grupp 11: en representant för kvinno- och ungdomsorganisationerna

- 4H-förbundet
- Marthorna
- Maa- ja kotitalousnaiset

Grupp 12: en representant för Utvecklare av landsbygden r.f.

Grupp 13: en representant för Landsbygds politikens samarbetsgrupp (YTR) och samarbetsgruppens temagrupper

2.6.3. Arbetsgrupper

Landsbygdsnätverkets styrgrupp tillsätter arbetsgrupper inom olika kompetensområden och efter intressentgruppernas behov. Till varje arbetsgrupp kallas minst fem sakkunniga från de olika intressentgrupperna. Vid behov kan även andra sakkunniga kallas till arbetsgruppernas sammanträden. Grupperna sammanträder flexibelt och enligt behov. Landsbygdsnätverkenshetens sakkunniga arbetar som sekreterare i arbetsgrupperna.

I början av verksamheten är arbetsgrupperna: innovationsarbetsgruppen, kommunikationsarbetsgruppen, arbetsgruppen för interregionalt samarbete och Leaderarbetsgruppen. Innovationsarbetsgruppen bidrar till att tillämpa vetenskapens och forskningens innovationer i det praktiska arbetet. Kommunikationsarbetsgruppen är ett forum för kommunikationsbehoven. Leadergruppen är en resurs som bidrar till att planera aktionsgruppernas arbete och arbetsgruppen för interregionalt samarbete arbetar fram och utvecklar handlingsätt i syfte att stimulera nationellt och internationellt samarbete. I regel löper gruppernas mandattid över två år.

För att utveckla och upprätthålla aktionsgruppernas diariesystem tillsätter man projekt- och styrgrupper. Jord- och skogsbruksministeriets informationstjänstcentral Tike svarar för införandet av diariesystemet.

Landsbygdsnätverkenshetens personal kan också arbeta som inkallade medlemmar i arbets- och styrgrupperna för de olika organisationerna och intressentgrupperna.

3. Landsbygdsnätverksenhets tjänster

Landsbygdsnätverksenheten producerar tjänster och stimulerar interaktivitet och samarbete enligt landsbygdsnätverkets fastställda uppgifter. Uppgifterna kan indelas i fyra huvudkategorier: informationsspredning, utbildning, insamling av information om framgångsrika handlingsmönster och stimulering av internationaliseringen. I bilaga 3 visas kommunikationens verktyg som ger en bild av enhetens kommunikation. Målgrupperna är medlemmarna i landsbygdsnätverket, potentiella stödmottagare och övriga medborgare.

3.1. Kommunikation

För programmet för utveckling av landsbygden i Fastlandsfinland har det utarbetats en kommunikationsstrategi och -plan som omfattar hela programperioden. Landsbygdsnätverksenheten deltar i tillämpningen av strategin och planen tillsammans med jord- och skogsbruksministeriet och Landsbygdsverket. Kommunikationsplanen styr kommunikationen även i TE-centralerna, aktionsgrupperna och kommunerna. Syftet är att samarbetet organiseras så att det är en bestående verksamhetsform i likhet med arbetsgruppen för kontaktpersoner inom kommunikation.

Nätverksenhets kommunikation är aktiv, fokuserad, lätt att förstå och närma sig. Den är avsedd för medlemmarna i nätverket och för allmänheten. Enheten är ingen myndighetsinformatör, dvs. kommunikationen har en annan karaktär. Jord- och skogsbruksministeriet och Landsbygdsverket svarar för myndighetsinformationen till stödsökandena, bl.a. information som gäller ansökan om stöd och utbetalning av dem. All information som gäller tillämpningen av programmet (bl.a. stöd, ansökan om stöd, blanketter) finns på Landsbygdsverkets webbplats (www.mavi.fi).

Fokuset i landsbygdsnätverkets kommunikation ligger på elektronisk kommunikation, dvs. man utnyttjar länkar och olika arkiv. Portalerna maaseutu.fi och landsbygd.fi byggs upp tillsammans med jord- och skogsbruksministeriet och Landsbygdsverket. Webbssidorna som öppnades den 1 maj 2007 finns på finska, svenska och delvis på samiska. Landsbygdsnätverksenheten förmedlar information om utvecklingsprogrammets möjligheter, resultat och effekter (t.ex. om olika projekt, framgångsrika handlingsmönster och evenemang). Enheten informerar också om kommande kurser. Det är möjligt att bilda länkar från sidorna till de utbildnings- och evenemangskalendrar som skapas per målgrupp och område.

Kommunikationsformerna är bl.a. följande:

1. Medlemmarna i landsbygdsnätverket får aktuella meddelanden om de ämnesområden som de valt när de anmält sig. För kommunikationen skapas flera olika sändlistor som används enligt behov.
2. En faktaspalt publiceras enligt uppkomna frågor (frågor-svar).
3. Landsbygdsnätverksenheten arbetar enligt behov och möjlighet i egenskap av en koordinator som sammanställer det existerande materialet och utarbetar utgående från detta ett enhetligt material. Enhetens personal kan ge ut handböcker själv eller köpa in tjänsten; aktörerna kan beställa dem till självkostnadspris.
4. Vid behov tillsätter nätverkets styrgrupp en arbetsgrupp för planering av publikationer. Avsikten är att alla åtgärder i programmen uppmärksammas och kompletterande material pro-

duceras "enligt beställning". Målet är att man skapar länkar till forskningen och forskningsreferat som belyser den internationella forskningen.

5. Landsbygdsnätverksenheten producerar material som främjar internationalisering.

6. Landsbygdsnätverksenhetens verksamhet är öppen: handlingsplanerna, budgeter och årsberättelserna läggs ut på webbplatsen maaseutu.fi och landsbygd.fi.

7. Enheten har till uppgift att bygga upp ett register över information om framgångsrika handlingsmönster. Registret över internationella projekt skapas i samarbete med den europeiska landsbygdsnätverksenheten.

8. Enheten bildar länkar mellan de olika axlarna och förmedlar till aktörerna aktiverande och klarspråkiga forskningsrön.

9. För att upprätthålla de regionala landsbygdsnätverken och internationella kontakter samt för att utföra mångfasetterad och målgruppsspecifik kommunikation köper landsbygdsnätverksenheten tjänsten 'virtuellt sammanträdesrum'.

3.2. Utbildning

Landsbygdsnätverksenheten är en arrangör av tema- eller axelspecifika utbildningar som främjar nätverksbildning mellan aktörerna inom alla axlar i utvecklingsprogrammet för landsbygden. Vidare arbetar enheten som en utspridare av information om framgångsrika handlingsmönster. En utbildningsplan utarbetas tillsammans med Landsbygdsverket och TE-centralerna. I enheten inrättas en innovationsarbetsgrupp som utvecklar utbildningen. Experter från olika axlar kommer att inbjudas som medlemmar till arbetsgruppen. Gruppen bidrar till att tillämpa vetenskapens och forskningens innovationer i det praktiska arbetet.

Merparten av utbildningarna som ordnas av jord- och skogsbruksministeriet, Landsbygdsverket och TE-centralerna gäller närmast ansökan, beviljande och utbetalning av stöd, fortsatta åtgärder av kontroll och verkställighet av andra stöd. I mitten av programperioden ordnar jord- och skogsbruksministeriet en utbildning som gäller bedömning. Den utbildning som landsbygdsnätverksenheten ordnar ger bakgrund till nätverkets verksamhet och kompletterar myndighetsutbildningen.

Utbildningen sker i form av landsomfattande öppna seminarier och axelspecifika regionala och landsomfattande utbildningar. Enheten producerar utbildningsmaterial för olika behov, bl.a. multimediapaket. Vid behov bistår enheten andra myndigheter i utbildningen. Tillsammans med forskningsinstitut skapar enheten samarbetsmodeller när det gäller att producera utbildningsmaterial.

Exempel på utbildningsåtgärder inom landsbygdsnätverket

1. Landsomfattande seminarier om olika teman inom utvecklandet av landsbygden; ett viktigt element är det årliga öppna landsomfattande seminariet

2. Att stimulera de regionala landsbygdsnätverkens verksamhet t.ex. genom regionala utbildningar; teman kan stödja den regionala verksamheten eller förena olika aktörer (t.ex. projektbokföring)

3. Enligt de fastställda uppgifterna svarar landsbygdsnätverksenheten för utbildning av i synnerhet aktionsgrupperna i samarbete med förvaltningsmyndigheter och aktionsgrupper; för anställda i aktionsgrupperna och styrelsemedlemmarna ordnas gemensam och differentierad utbildning; avsikten är att man varje år ordnar bl.a. verksamhetsledar- och ordförandedagar

4. Skräddarsydda utbildningar: t.ex. landsomfattande seminarier för företagsspecialister, sommar dagar för kommunernas landsbygdsnäringsmyndigheter, utbildningar för landsbygdssektionernas medlemmar i landskapets samarbetsgrupper
5. Internationella landsbygdsseminarier i Finland
6. En gemensam utbildningskalender för utvecklarna av landsbygden på nätet
7. Utarbetning och sammansättning av utbildningsmaterial på nätet i samarbete med olika myndigheter
8. Samarbete med forskningsinstitut i syfte att förmedla nationella och internationella forskningsrön

Landsbygdsnätverksenheten samarbetar med aktörerna i landsbygdsnätverket med beaktande av alla axlarna. Även företagare kan vara målgruppen för utbildningen. För utbildningen av landsbygdsföretagare och jordbrukare svarar i första hand TE-centralerna och kommuner. Utbildningarna ordnas regionalt och landsomfattande, med beaktande av regionala behov och utgångspunkter. Man försöker beakta och dra fördel av landskapsmässiga särdrag i utbildningar.

3.3. Sammanställning och utspridning av information om framgångsrika handlingsmönster

Landsbygdsnätverksenhetens viktiga uppgift är att sammanställa och förmedla uppgifter om goda handlingsmönster. Information samlas in bl.a. om strukturstöd, miljöfrågor, utveckling av byar, genomförande av projekt och aktionsgruppsarbete. Ett bra handlingsmönster kan t.ex. innebära följande: ett bra sätt att anlägga en våtmark, att genomföra en säljfrämjande kampanj för landsbygdens livsmedelsföretag, att på ett bra sätt planera och genomföra ett utvecklingsprojekt eller att dokumentera evenemang.

Vid framgångsrika handlingsmönster fästs även vikt när landsbygdens utvecklingsprogram utvärderas. Genom att man informerar om goda handlingsmönster påskyndar man utspridningen av goda idéer och handlingsätt i olika delar av Finland. Att sammanställa och välja framgångsrika handlingsmönster kräver forskningsarbete. Därutöver införs det information om framgångsrika handlingsmönster i de övriga medlemsländerna i EU.

Information om goda handlingsmönster har redan sammanställts under de föregående programperioderna. De metoder och handlingsmönster som konstaterats vara bra utnyttjas i landsbygdsnätverksenhetens arbete, t.ex. genom att man utvecklar arbetet med evenemangsdokumentation. Information tas t.ex. från årsrapporter. På webbplatsen landsbygd.fi skapas ett register över framgångsrika handlingsmönster.

Sammanställningen görs i samarbete med aktörerna i landsbygdsnätverket, i synnerhet med forskare och forskningsinstitut. Målet är att kunna få fram konstruktiva, goda forskningsteam. Handlingsmönstren presenteras för det europeiska nätverket som kan använda sig av dem som handlingsmodeller. Även myndigheterna kan tillämpa mönstren i utbildningen. Även de olika aktörernas egen initiativkraft spelar en central roll för utspridningen av nyttiga handlingsmönster.

De framgångsrika handlingsmönstren ingår i landsbygdsnätverksenhetens publikationer och övriga kommunikation. Exempel på goda handlingsmönster förmedlas till målgrupperna i landsbygdsnätverket temaspecifikt bl.a. med hjälp av elektroniska meddelanden. Även tryckta

publikationer kan göras. Mönstren presenteras även på kurser, mässor och enhetens webbsidor (halvårsvis, temaspecifikt). Det bästa handlingsmönstret väljs ut årligen.

3.4. Att stimulera internationalisering

Det nationella landsbygdsnätverket har till uppgift att förmedla information, erfarenheter och information om framgångsrika handlingsmönster även från övriga europeiska länder till Finland och vice versa. Internationaliseringen uppmanas genom

- ett intensivt samarbete med de övriga medlemsländerna och det europeiska landsbygdsnätverket
- ett systematiskt internationellt samarbete mellan de olika intressentgrupperna genom att försöka finna referensgrupper på toppnivå
- ett register över internationella projekt på webbplatsen landsbygd.fi
- ett program för virtuellt sammanträdesrum
- samarbete med forskarna inom den internationella och nationella landsbygdsforskningen
- handlingsmodeller som gruppen för interregionalt samarbete har skapat och utvecklat i syfte att främja det nationella och internationella samarbetet

Landsbygdsnätverksenheten har för avsikt att samla in och länka ihop internationella möjligheter för partnerskapsförmedling. Broschyrmaterial produceras förutom på engelska även på andra språk, allt efter möjlighet och situation. Enheten kan också bl.a. ta hand om praktiska besöksarrangemang i samband med utländska gästgrupper och förmedla information om intressanta objekt.

Till enhetens uppgifter hör att behandla frågor kring aktionsgruppernas och övriga intressentgruppers internationalisering och internationella projekt. Grupperna är i olika faser i internationaliseringen och även många andra intressentgrupper behöver hjälp med att skapa internationella kontakter. För vissa räcker det med att man förmedlar ansökningar om partner till Europa, vissa behöver avtalsrättsliga modeller och långt specialiserat juridiskt stöd för att säkra att projektet går vidare på rätt sätt. På den europeiska nivån vill man stödja och utvidga internationaliseringen kvantitativt.

Man har för avsikt att skapa internationella kontakter i synnerhet när det gäller landsbygdens småföretagare, jordbrukare och aktörer i byarna. Modeller för utveckling av byarna söks från andra länder. Ur det europeiska landsbygdsnätverkets synvinkel är det viktigt att regionerna och aktörerna identifierar internationaliseringsbehoven. Projekten ska vara såväl konkreta som fokuserade. Landsbygdsnätverksenhetens uppgift är aktivering när projekten inleds. Vidare hjälper enheten med att finna internationella partners och förmedlar information och framgångsrika handlingsmönster på internationell nivå.

Enheten syftar till att i synnerhet skapa ett intensivt samarbete med Sverige och Estland. Enheten ordnar årligen med den svenska landsbygdsnätverksenheten, de svenskspråkiga intressentgrupperna i Finland och aktörerna på Åland ett gemensamt seminarium kring aktuella frågor.

Det europeiska landsbygdsnätverket inleder verksamheten tidigast i slutet av år 2008 så att samarbete med LEADER+ Contact Point, som verkar under Europeiska kommissionens generaldirektorat för jordbruk och landsbygdsutveckling, bedrivs inom ramen för dess eventuella

fortsatta avtal. Contact Points uppgift är bl.a. att ordna utbildning för aktörerna och att upprätthålla det internationella projektregistret på den europeiska nivån.

4. Landsbygdsnätverkets och landsbygdsnätverksenhets finansieringsplan

Finansieringen av det nationella landsbygdsnätverket sker genom det tekniska stödet inom ramen för utvecklingsprogrammet för landsbygden i Fastlandsfinland. För programperioden 2007 - 2013 har reserverats sammanlagt 13 miljoner euro (bilaga 2).

Medlen kan användas för anställning av landsbygdsnätverksenhets personal, personalens och arbetsgruppernas resor, personalens utbildning, avtalen om köpta tjänster, kommunikation och utbildning, främjande av framgångsrika handlingsmönster och nätverk, intensifiering av internationell och regionövergripande verksamhet samt för andra kostnader (t.ex. mötesutgifter och hyror).

Enligt rådets förordning (EG) nr 1698/2005 kan det tekniska stödet användas för att skapa de strukturer som krävs för att driva närverket (kostnaderna för inrättande) och för kostnader som handlingsplanen medför. Enligt programmet för utveckling av landsbygden i det finländska fastlandet innehåller kostnaderna för inrättande följande: ledning av personalen, utarbetande av avtal om köpta tjänster och beredning av styrgruppens sammanträden. Enligt finansieringsplanen hör direktörens för landsbygdsnätverksenhets och nätverkssekreterarens löner och kostnaderna för avtalet om juridiska tjänster till kostnaderna för inrättande. Sakkunnigas löneutgifter ingår i handlingsplanskostnaderna.

I den årliga planen för användningen av det tekniska stödet och landsbygdsverkets handlingsplan beskrivs hur nätverkets tillgängliga anslag allokteras till de olika insatserna.

Inom ramen för finansieringsplanen kan årligen göras smärre ändringar mellan de olika kostnadsslagen. För detta behövs inget separat ändringsbeslut.

5. Bedömning och uppföljning av verksamheten

Förhandsbedömningen av programmet för utveckling av landsbygden i Fastlandsfinland skedde på jord- och skogsbruksministeriets uppdrag och bedömningen av programmet för utveckling av landsbygden på Åland på uppdrag av Ålands landskapsregering. I halvtidsbedömningen och den efterföljande bedömningen utvärderas även landsbygdsverkets verksamhet. De frågor som gäller nätverket behandlas regelbundet i uppföljningskommittén. Nätverkets verksamhet följs årligen upp genom årsberättelserna. De som utför bedömningarna får arbetsmaterial från berättelserna. Utifrån uppföljningsuppgifterna kan man utvärdera landsbygdsnätverkets betydelse med tanke på varje åtgärds strategiska mål och lämpliga indikatorer.

Landsbygdsnätverksenheten utför också regelbundet självbedömning med hjälp av bl.a. kommentarerna om utbildning, enkäten om hur kommunikationen har lyckats, webbkommentarerna, resultaten i relation till t.ex. utbildnings- och kommunikationsplanerna och intressentgruppernas åsikter om landsbygdsnätverksenheten. Enheten bistår också de regionala landsbygdsnätverken varför det också är möjligt att analysera effekterna ur ett mervärdesgivande perspektiv. Avsikten med självbedömningen är att följa upp hurdana kommentarer verksamheten ger upphov till för att man vid behov kan nyfokusera verksamheten.

I början av verksamheten utarbetar och utvecklar enheten nätverkets och nätverksenhetens strategier, uppställer målen och fastställer indikatorerna. Detta sker i samarbete med landsbygdsnätverkets styrgrupp. Enheten är en flexibel organisation som hämtar kunskap genom nätverket. Enheten anlitar olika arbetsgrupper som igen kan ge sitt bidrag till en lyckad verksamhet, t.ex. genom arbete i paneler och tankesmedjor.

BILAGA 1. ANALYS AV INRESSENTGRUPPERNA

Aktörerna i landsbygdsnätverket	<i>Axel 1</i>	<i>Axel 2</i>	<i>Axel 3: Diversifiering av landsbygdsekonomi</i>	<i>Axel 3: Landsbygdsområdenas livskvalitet</i>	<i>Axel 4</i>
Jord- och skogsbruksministeriet	Politiska riktlinjer, program, författningar, uppföljning och bedömning och informationsspridning	Politiska riktlinjer, program, författningar, uppföljning och bedömning och informations-spridning	Politiska riktlinjer, program, författningar, uppföljning och bedömning och informationsspridning	Politiska riktlinjer, program, författningar, uppföljning och bedömning och informationsspridning	Politiska riktlinjer, program, författningar, uppföljning och bedömning och informationsspridning
Landsbygdsverket	Tillämpning, anvisningar till den underlydande förvaltningen, blanketter, ansökningsanvisningar, kommunikation och kontroll	Tillämpning, anvisningar till den underlydande förvaltningen, blanketter, ansökningsanvisningar, kommunikation och kontroll	Tillämpning, anvisningar till den underlydande förvaltningen, blanketter, ansökningsanvisningar, kommunikation och kontroll	Tillämpning, anvisningar till den underlydande förvaltningen, blanketter, ansökningsanvisningar, kommunikation och kontroll	Tillämpning, anvisningar till den underlydande förvaltningen, blanketter, ansökningsanvisningar, kommunikation och kontroll
TE-centralernas landsbygdsavdelningar	Beslut om stöd och utbetalning av stöd, administrativa kontroller, kommunikation och utbildning av stödmottagare	Tillsyn av stöd, utbildning av kommunens tjänsteinnehavare, utbildning av jordbrukare, förvaltning av avtal om specialmiljöstöd och kommunikation	Beslut om stöd och utbetalning av stöd, administrativa kontroller, kommunikation och utbildning av stödmottagare	Beslut om stöd och utbetalning av stöd, administrativa kontroller, kommunikation och utbildning av stödmottagare	Beslut om stöd och utbetalning av stöd (prövning av lagenlighet), administrativa kontroller, kommunikation, utbildning av aktionsgrupper och stödmottagare
Kommuner, i synnerhet landsbygdsnäringsmyndigheter, näringsverksamhet, miljösekreterare	Konsultation, utbildning, information	Förvaltning av miljöstöd och LFA, utbildning av jordbrukare, inflytande på omvärlden	Företagskonsultation, projektgenomförare, finansiering av projekt	Projektgenomförare, finansiering av projekt	Projektgenomförare, finansiering av aktionsgrupper, styrelsearbete

Rådgivningsorganisa- tioner	Konsultation, utbild- ning	Konsultation, utbildning av jordbrukare	Företagskonsultation, projektgenomförare	Projektgenomförare	Projektgenomförare, styrelsearbete
Producentorganisa- tioner	Inflytande	Inflytande, utbildning av jord- brukare, hjälp till jordbrukare med ansökningar (EU- assistenter), genomförande av projekt	Inflytande, genomförande av projekt	Inflytande, genomförande av projekt	Inflytande, genomförande av projekt
Miljöcentralen		Utlåtanden om specialmiljöstöd	Inflytande på omvärlden, utlåtanden	Inflytande på lands- bygds miljön	Utlåtanden om speci- almiljöstöd
Landsbygdspolitikens samarbetsgrupp (YTR) och dess tema- grupper	Inflytande på om- världen, driva framåt verksamhetsbetingel- ser, bl.a. temagrupper MatFinland och företagande	Inflytande på omvärlden, föra vidare verksamhetsbetingelser, bl.a. temagrupper för natur- och landskapstjänster	Inflytande på omvärlden, föra vidare verksamhets- betingelser, bl.a. tema- grupperna för lands- bygdsturism, MatFinland och företagande	Inflytande på omvärlden, föra vidare verk- samhetsbetingelser, bl.a. temagrupperna för landsbygdsboende, glesbygden, växelver- kan mellan stad och landsbygd	Inflytande på om- världen, föra vidare verksamhetsbetingel- ser, bl.a. verksam- hetsgruppernas ar- betsgrupp
Läroanstalter	Utbildning, genom- förande av projekt			Utbildning, genomförande av projekt	Utbildning, genomförande av projekt
Forskningsinstitut	Produktion av forsk- ningsrön, genomförande av projekt	Produktion av forskningsrön	Produktion av forsk- ningsrön, projektgenom- förare	Produktion av forsk- ningsrön	Projektgenomförare, produktion av forsk- ningsrön
Aktionsgrupper	Finansiering av pro- jekt (prövning av ändamålsenlighet), aktivering, informa- tionsspridning, ut- bildning och konsul- tation av stödmotta- gare	Utlåtanden om ansökningar om, aktivering, konsultation och informationsspridning	Finansiering av projekt (prövning av ändamåls- enlighet), aktivering, informationsspridning, utbildning och konsulta- tion av stödmottagare	Finansiering av pro- jekt (prövning av ändamåls- enlighet), akti- ivering, informations- spridning, utbildning och konsultation av stödmottagare	Sökande av projekt, finansiering av pro- jekt (prövning av ändamålsenlighet), aktivering, informa- tionsspridning, ut- bildning och konsul- tation av stödmotta- gare och internatio- nell verksamhet
Byaverksamheten i Finland rf				Arbete för byarnas bästa, genomförande av projekt	Aktionsgrupp nät- verksenhet 2002- 2007, byarnas och aktionsgruppernas

Kommentti [J1]: TARKISTA
KAIKKIEN TEEMARYHMIEN
OIKEAT NIMET VAIKKA
[WWW.MAASEUTUPOLITIIKK
A.FI](http://WWW.MAASEUTUPOLITIIKK
A.FI) SIVUILTA

					intressebevakning, projektgenomförare
Lokala byaföreningar				Projektgenomförare	Projektgenomförare
Svenska Studiecentral				Svensk byaservice och projektgenomförare	Svensk byaservice och projektgenomförare
Organisationer och föreningar som arbetar med utveckling av landsbygden			Företagskonsultation, projektgenomförare, främjande av omvärlden	Projektgenomförare, främjande av omvärlden	Projektgenomförare, främjande av omvärlden
Landskapsförbund	Företagskonsultation, främjande av omvärlden, inflytande		Företagskonsultation, främjande av omvärlden, inflytande	Samordning av olika finansieringskällor och koordinering av regionala program genom landskapssamarbetsgruppen	Samordning av olika finansieringskällor och koordinering av regionala program genom landskapssamarbetsgruppen
Företagarorganisationer	Företagskonsultation, främjande av omvärlden, inflytande		Företagskonsultation, främjande av omvärlden, inflytande	Inflytande på omvärlden	Främjande av omvärlden
Miljöorganisationer		Stimulering av miljöns mångfald och hållbar utveckling		Projektgenomförare	Projektgenomförare

BILAGA 2. Det tekniska stödet till landsbygdsnätverket och användning av stödet

Landsbygdsnätverket	2007	2008	2009	2010	2011	2012	2013	Sammanlagt
Anställningskostnader	100 000	335 000	349 000	363 000	378 000	393 000	408 000	2 326 000
- kostnaderna för inrättande (2 år)	50 000	115 000	120 000	125 000	130 000	135 000	140 000	815 000
- kostnaderna enligt handlingsplanen (4 år)	50 000	220 000	229 000	238 000	248 000	258 000	268 000	1 511 000
Resekostnader	50 000	110 000	115 000	120 000	120 000	120 000	120 000	755 000
Köpta tjänster	50 000	405 000	405 000	405 000	405 000	405 000	390 000	2 465 000
- kostnaderna för inrättande (förvaltningsjurist)	8 000	26 000	27 000	28 000	30 000	32 000	34 000	185 000
- kostnaderna enligt handlingsplanen	42 000	379 000	378 000	377 000	375 000	373 000	356 000	2 280 000
Information, t.ex. webbsidor (maaseutu.fi, landsbygd.fi), broschyrer och broschyrmaterial	200 000	485 000	480 000	370 000	322 000	320 000	290 000	2 467 000
Utbildning	130 000	450 000	380 000	360 000	360 000	347 000	242 000	2 269 000
Goda handlingsmönster och nätverken	40 000	40 000	50 000	60 000	70 000	80 000	90 000	430 000
Främjande av internationellt och interregionalt samarbete	30 000	60 000	140 000	157 000	140 000	140 000	115 000	782 000
Andra kostnader, t.ex. möten, hyror, adb osv	114 000	236 000	236 000	230 000	230 000	230 000	230 000	1 506 000
Sammanlagt	714 000	2 121 000	2 155 000	2 065 000	2 025 000	2 035 000	1 885 000	13 000 000

Kostnaderna för landsbygdsnätverket	Euro	Procent
Kostnaderna för inrättande av landsbygdsnätverket	1 000 000	7,7
Kostnaderna enligt handlingsplanen	12 000 000	92,3
Sammanlagt	13 000 000	100

Den årliga finansieringen överensstämmer med beslutet av uppföljningskommittén för programmet för utveckling av landsbygden i Fastlandsfinland 16.8.2007. Kommittén kommer att få ett förslag om ändring av fördelningen mellan åren för kostnaderna för inrättande.

BILAGA 3. Kommunikationsverktyg

	Programmets aktörer och intressegrupper, dvs. landsbygdsnätverket	Den stora allmänheten	Stödmottagare
<p>Extern kommunikation Kommunikationsarbetsgruppen definierar i mer detalj</p> <p>Landsbygdsnätverksenheten genomför (inkl. nätverksinformatör)</p>	<p>Mål Att nå och stödja det breda landsbygdsnätverket i syfte att stimulera genomförandet av programmet</p> <p>Metoder:</p> <ul style="list-style-type: none"> - e-postregister - omfattande nätverk av intressegrupper - register över experter som uppdateras automatiskt, inköpstjänst - brett landsomfattande och regionalt nätverk av media 	<p>Mål Klarspråkig kommunikation</p> <ul style="list-style-type: none"> - presentation av programmens resultat - en enhetlig bild av 'en färgrik landsbygd' - skapa kontakt mellan landsbygden och jordbruket - genom historier, levande historier - programmets perspektiv lyfts fram: regionala, landsomfattande och internationella <p>Metoder:</p> <ul style="list-style-type: none"> - webbplatsens ingångssida klar, vanliga människor hittar den information som de söker - register över framgångsrika handlingsmönster (forsksamarbete: den gamla + nya programperioden) - artiklar och tidningsinlägg - publikationer/tryckalster enligt behov (i synnerhet högkvalitativt pr-material som lämpar sig för internationella behov) - mässor och övriga evenemang (stödmaterial) <p>En aktiv kontakt till media</p> <ul style="list-style-type: none"> - presskonferenser, t.ex. i samband med utbildningar - uppföljning och utvärdering 	<p>Mål Kommunikation som stödjer och kompletterar myndighetskommunikation</p>
Mission	Att skapa en positiv image hos landsbygdens utvecklingsprogram och verksamheten på landsbygden		
Intern kommunikation	Utvecklingsprogrammen för Fastlandsfinland och Åland samt ett gemensamt landsbygdsnätverk		
	Axlarna 1, 2 och 3	Axel 4, dvs. Leaderdimensionen	Mål
Kommunikationsarbetsgruppen definierar i mer detalj	<ul style="list-style-type: none"> - intensiva och interaktiva kontakter mellan aktörerna ligger som grund till en förutseende och funktionell kommunikation - fokuset ligger i elektronisk kommunikation (aktualitet) 		<p>Aktivare genuin dialog</p> <p>Bättre växelverkan</p>

<p>Landsbygdsnätverksenheten genomför (inkl. nätverksinformatör)</p>	<ul style="list-style-type: none"> - elektroniska nyhetsbrev enligt önskemålen vid anmälning till landsbygdsnätverket - elektroniska publikationer i tryckbara format med plats för aktörernas egna kommunikationsbehov - utspridning av myndigheternas tryckalster, vid behov egna publikationer - innehållsproduktion i myndigheternas utbildningsmaterial genom att införskaffa "case" - frågor-svar-tjänsten - multimediaproduktion (utbildning möjlig oberoende av tid eller plats) 	<p>mellan forskning och utveckling</p> <p>Ökade kunskaper och färdigheter genom kommunikationens medel</p>	
	<p>Myndighetskommunikation Myndighetsutbildning</p> <p>Landsbygdsnätverkets kommunikationsmässiga uppbyggande och engagemang av nya aktörer</p> <p>Landsbygdsnätverksenheten 'ger signaler' när det gäller kommunikationens och utbildningens temaområden</p> <p>Lokalt utvecklingsarbete fram - nya gränssnitt lyfts fram</p> <p>"Bra webbsidor behövs - sektors specifika evenemangs- och utbildningskalendarer"</p> <p>Axlarna 1,2 och 3 och framgångsrika handlingsmönster</p> <p>Diskussions- och inlärningsunderlag per axel och mellan axlarna</p> <p>Aktivering av axelforskare till samarbete</p>	<p>Fokus - aktionsgruppernas nätverksenhet</p> <p>Verksamhetsledarnas sammankomster</p> <p>Verksamhetsledarnas ekstranät</p> <p>Kommunikationen mellan styrelsemedlemmarna och förtroendevalda t.ex. i samband med utbildningar</p> <p>Internationell kommunikation på bred bas</p> <p>Aktionsgruppernas kontaktpersoner</p>	
<p>Mission</p>	<p><i>Kommunikation tillsammans med nätverksdeltagare för landsbygdens bästa</i></p>		

BILAGA 4. Sammanfattning av promemoriorna från förhandlingar med intressentgrupperna våren 2007

Övriga ministerier och aktörerna inom näringslivsutveckling

Tid: onsdagen 21.2.2007 kl. 13.00–16.00
Plats: Jord- och skogsbruksministeriet, Voimatalo, auditoriet
Inkallade: Handels- och industriministeriet
Inrikesministeriet
Arbetsministeriet
Miljöministeriet
Kommunförbundet
Landskapsförbunden
Regionala företagstjänster
Finlands företagare

1. Deltagarnas kommentarer om handlings- och årsplanen

- vad är de regionala nätverkens roll, på vilket sätt har man beaktat landskapets samsamarbetsgrupper och landsbygdssektioner i handlingsplanerna
- landsbygdsnätverksenheten får inte bli en myndighetsinformatör
- nätverkets vision, mål och strategier är inte tydliga, borde göras klar till vilket ändamål nätverket bildas
- nätverket ska göras så intressant att det går att sälja det på en stugkväll
- vad är nätverkets mervärde, kan man leda ett nätverk
- nätverkets uppgift är att stödja genomförandet av landsbygdsprogrammet och bistå myndigheterna med ordande av utbildning
- att skapa utvecklande spänningar även en viktig uppgift
 - slagkraftig verksamhet
 - fungerande regioner
- kommunernas roll som utvecklare framhävdes; att skapa kontakter till kommuner ansågs vara nödvändigt

2. Intressentgruppernas deltagande i nätverkets verksamhet

- intressentgrupperna är särskilt intresserade av styrgruppsarbete

3. Kommentarer om styrgruppens storlek och medlemmar

- för många representanter för ministerier
- landskapsförbunden inte representerade i styrgruppen
- flera regionala representanter
- vad är styrgruppens roll i relation till uppföljningskommittén
 - uppföljningskommittén följer upp hela programmet för utveckling av Fastlandsfinland
 - nätverkets ärenden ges uppföljningskommittén för kännedom

Förhandlingar med intressentgrupperna, jord- och skogsbruksministeriet PM

Tid: onsdagen 28.2.2007 kl. 13–16
Plats: jord- och skogsbruksministeriet, Lappviksgatan, auditoriet, 3 vån.
Inkallade: forskningsnätverket

1. Deltagarnas kommentarer om handlings- och årsplanen

- Landsbygdsnätverksenheten är en politisk aktör då den sammanställer fältets önskemål
- De utvecklande spänningar som uppstår vid nyskapande bör behärskas, man kan skapa en ny bild av landsbygden och dess utveckling
- Nätverket lämpar sig väl i den finska verksamhetskulturen, det ger också en viktig möjlighet att inverka på landsbygdspolitiken; samtidigt finns det gott om gränssnitt till det vad de andra aktörerna i nätverket gör
- Vad är förhållandet mellan landsbygdsnätverket och samhället, t.ex. förhållandet mellan landsbygd och städer?
- Nätverket måste få en tydlig landsomfattande roll, i nätverket kan inte ingå odefinierbara länkar. Nätverkets och nätverksenhetens gränssnitt ska göras klarare.
- Åstadkommer nätverket något nytt eller vill man att det enbart sysslar med kommunikation, utbildning osv.?
- Visionen anknyter till den grundläggande funktionen. Det är bra att skissera och sondera nätverkets handligssätt och –logik.
- Om målet är att bygga ett starkt nätverk, borde nätverket locka nya människor med i verksamheten. Vad är nätverksenhetens roll när det gäller att aktivera och bygga upp nätverket? Nätverket har olika aktörer som också är på olika nivåer. Det medför mervärde om den synergi och kompetens som ett omfattande nätverk åstadkommer kan användas till att starta t.ex. internationella projekt.
- Landsbygdspolitikens profil är hög i Finland, man ska inte nöja sig med sedvanligheter utan man ska försöka nå en hög och även internationellt intressant nivå
- Målet är att bilda kontakt mellan jordbruket och landsbygden
- Verksamheten omfattande inom sektorer, djup inom nätverket

2. Intressentgruppernas deltagande i landsbygdsnätverkets verksamhet

- Engagemang i nätverket om det ger fördelar
- Forskare är professionella nätverksbildare, studeranden inom branschen är dem som i framtiden agerar för landsbygdens bästa på ett eller annat sätt
- Landsbygdsnätverket kan vara med och dra upp riktlinjer för landsbygdsforskning

3. Kommentarer om styrgruppens storlek och medlemmar

- Ett mer kompakt och diskuterande organ
- Avtalsteknologin gör styvare, dynamiken ska bevaras
- Styrgruppens sammanträden på finska?
- Gruppen beslutar själv om medlemskap och rotationssystem

Landsbygdsverkets förhandlingar med intressentgrupperna PM Producent- och rådgivningsorganisationerna

Tid: onsdagen 7.3.2007 kl. 9.00–12.00
Plats: jord- och skogsbruksministeriet, Lappviskgatan, auditoriet, 3 vån
Inkallade: Jord- och skogsbruksproducenternas centralförbund MTK
Svenska lantbruksproducenternas centralförbund SLC
Jordbruksproducenternas förbund
ProAgria landsbygdscentralernas förbund
ProAgria svenska lantbrukssällskapens förbund
ProAgria landsbygdscentraler
Maaseudun kehittäjä ry
Yksityiset neuvot ry

1. Deltagarnas kommentarer om handlings- och årsplanen

- klarare verksamhetsidé, man borde förklara med ett par meningar vad landsbygdsverket har för uppgifter
- visionen borde vara kundorienterad
- landsbygdsnätverket och landsbygdsnätverksenheten borde beskrivas klart separat i planerna, nu används begreppen på ett rörigt sätt
- de regionala landsbygdsverkens handlinssätt borde skrivas tydligt i handlingsplanen, den regionala verksamheten är viktig, områdenas olikhet betonades
- de olika begreppen borde skrivas i planerna klart och tydligt
- internationalisering en viktig uppgift, man borde skapa systematiska handlingsätt
- kombinerad av axlar viktigt i fråga om forskning
- nätverkets och enhetens uppgifter borde fokuseras på utveckling av landsbygden, nu ligger informationsspridning i fokus; hot: nätverksenheten blir en informationsbyrå
- i handlingsplanen borde anges vad nätverkets förhållande till landsbygdspolitikens samarbetsgrupp YTR är
- årsplanen bör ses över, det första året ska fokus ligga på några vissa uppgifter som man utför väl; man borde ta sig tid att bekanta sig med aktörerna

2. Intressentgruppernas deltagande i nätverkets verksamhet

- alla var intresserade av att delta i nätverksarbetet
- ProAgria var redo att producera och samla in information om framgångsrika handlingsmönster

3. Kommentarer om styrgruppens storlek och medlemmar

- en liten styrgrupp med aktiva experter i allmänhet bättre än en stor styrgrupp; styrgruppens sammansättning för bred, lämplig storlek 10–12 personer

Landsbygdsverkets förhandlingar med intressentgrupperna, jord- och skogsbruksministeriet

PM

Tid: onsdagen 7.3.2007 kl. 13.00–16.00
Plats: jord- och skogsbruksministeriet, Lappviksgatan, auditoriet, 3 vån
Inkallade: jord- och skogsbruksministeriets interna förhandling

1. Deltagarnas kommentarer om handlings- och årsplanen

- landsbygdsnätverksenheter ska göra politik, detta kan inte lämnas utanför uppgiftsområdet i handlingsplanen
- att leda ett nätverk är en krävande uppgift, nätverk måste bildas, de uppstår inte spontant
- med tanke på konkurrensutsättning är det väsentligt att hur man neutraliserar konkurrensutsättningens negativa effekter, man måste fundera på metoder
- områdenas färdigheter att samarbeta och delta i nätverkets verksamhet är från början olika; det här ska beaktas i planerna
- man måste precisera begreppen landsbygdsnätverk och landsbygdsnätverksenhet och använda dem koncist
- det är bra att olika språk har beaktats men det måste finnas tillräckliga anslag för översättningar
- bioenergifrågor kunde också höra till nätverksenheters uppgifter
- man borde ta tydligare fram vad enhetens kommunikation och utbildning innebär i praktiken; till vem är den riktad och hur genomförs den; vilka är de grupper inom utvecklingsprogrammet för Fastlandsfinland som man tjänar
- det ska finnas en beskrivning av nätverkets mervärde; utvecklare och aktörer finns det gott om redan nu

2. Intressentgruppernas deltagande i nätverkets verksamhet

- Jord- och skogsbruksministeriets avdelningar är villiga att samarbeta med landsbygdsnätverksenheter och delta i nätverkets verksamhet

3. Kommentarer om styrgruppens storlek och medlemmar

- styrgruppen borde vara snäv och bestå av aktiva och kunnande människor
- i början borde man finna de mest utvecklande aktörerna, var?
- styrgruppen borde vara liten; det framfördes dock önskemål om att även representanter från ETT och skogssektorn (TAPIO) borde höra till gruppen

Landsbygdsverkets förhandlingar med intressentgrupperna, jord- och skogsbruksministeriet

PM

Tid: onsdagen 8.3.2007 kl. 13–16
Plats: jord- och skogsbruksministeriet, Lappviksgatan, auditoriet, 3 vån
Inkallade: Landsbygdspolitikens samarbetsgrupp YTR

1. Deltagarnas kommentarer om handlings- och årsplanen

- Skogar med, även stimulering av företagande borde betonas (naturektorn medräknad)
- Endast ny aktör, vars verksamhet mer omfattande än tidigare
- Målet: 'att avveckla spänningar som hindrar det goda livet på landsbygden', även mellan jordbruk och landsbygd. 'Det behövs bevarande och utvecklande arbete - att bevara kräver mycket utvecklingsarbete'.
- Politik och finansiering av forskning endast YTR:s uppgift
- Nätverket ska vara något slags feed back-system; genom kommunikation kan man påverka hur man kombinerar frågor med varandra
- Temagrupperna är 'villrådiga' – det finns en massa redogörelser men inga verktyg (fast grupperna har gjort ett bra jobb); lättare att skapa nytt om man får impulser utifrån; av enheten önskas nya tankar och mallar till temagrupperna
- Nätverksenheten borde vara medveten om de frågor som utvecklarorganisationerna håller på att planera
- En bredare uppmärksamhet vid utvecklare av byar och landsbygd; önskades att information sprids även till amk-fältet
- I temagrupperna ingår medlemmar från varje landskap; känner grupperna ändå till varandras arbete?
- Hur tar man hand om användarvänlighet? Viktigt med principen om en lucka
- Kommunikationen ska vara fokuserad

2. Intressegruppernas deltagande i landsbygdsnätverkets verksamhet

- Temagrupperns uppgifter desamma som enhetens; forskning som beställs av en temagrupp är avgiftsbelagd; ansågs att enhetens roll går ut på att vara informationspridare
- Nätverksenheten borde vara med i temagrupperns arbete?
- Temagrupperna kunde t.ex. producera innehåll i nyhetsbrev; gemensam kommunikationsprofil; utbildningar med temagrupper?

3. Kommentarer om styrgruppens storlek och medlemmar

- Aktörerna borde ha anknytning till programmets effekter; aktörer med som utför detta arbete
- 'En liten och slagkraftig', funktionell styrgrupp
- Styrgruppen har till uppgift att engagera aktörerna i verksamheten
- Styrgruppen styr; verksamheten sker genom nätverksenhetens aktörer

Landsbygdsverkets förhandlingar med intressentgrupperna, jord- och skogsbruksministeriet

PM

Tid: onsdagen 14.3.2007 kl. 13–16
Plats: jord- och skogsbruksministeriet, Lappviksgatan, auditoriet, 3 vån
Inkallade: svenskspråkiga intressentgrupper

1. Deltagarnas kommentarer om handlings- och årsplanen

- Hur finner nätverket sin plats bland de övriga nätverken? Det ansågs att nätverket hittar den rätta rollen genom försök
- Ett svenskspråkigt nätverk existerar redan
- Allmänt mål: att minska byråkrati; nätverket är en organisation, ingen myndighet; önskemål om att alla följer samma spelregler redan från början, inga nya regler hela tiden
- Analys av framgångsrika handlingsmönster ansågs vara viktig (t.ex. en tävling för att kunna lyfta fram dem; möjligt även med hjälp av olika handböcker)
- Önskades att visionen följer visionen i strategin
- Önskades länkar till lokala nätverk
- Det ansågs att i praktiken blir det skillnader mellan axlarna
- Önskades benchmarking bl.a. med Sverige
- Önskades att nätverket tar en roll i främjande av tvåspråkighet i Finland; viktigt att nätverket inte går in för översättningskultur utan en äkta inbyggd svenskspråkig verksamhet (kulturfokus medräknad); ansågs att ett äkta svenskspråkigt nätverk behöver äkta resurser
- Önskades byggande av broar, t.ex. till andra fonder
- Nätverket borde få en finlandssvensk identitet; då skulle det vara lätt att kontakta nätverket och nätverksenheten

2. Intressegruppernas deltagande i landsbygdsnätverkets verksamhet

- Det framhövdes att utvecklingsprogrammen för Åland och det finländska fastlandet är olika vilket man borde beakta i verksamheten; Åland ansåg sin roll vara bl.a. rådgivare

3. Kommentarer om styrgruppens storlek och medlemmar

- Hur skulle en bred styrgrupp fungera?
- Åland kommer med förslag om en egen representant i styrgruppen; hur håller man kontakt med de aktörer som inte är med i styrgruppen? det önskades en mekanism härtill och en äkta växelverkan mellan medlemmarna
- Niklas Ulvens och Anna Johnsson eventuella styrgruppsmedlemmar

Landsbygdsverkets förhandlingar med intressentgrupperna, jord- och skogsbruksministeriet

PM

Tid: onsdagen 21.3.2007 kl. 13–16
Plats: jord- och skogsbruksministeriet, Voimatalo, auditoriet, 8 vån
Inkallade: rådgivningsorganisationer

1. Deltagarna kommenterar om handlings- och årsplanen

- Synpunkter till deltagande i nätverket: 1) mottagare av information genom nätverket 2) aktör i nätverket eller 3) i egenskap av en aktör som vill nyttja nätverket i sin egen kommunikation
- En tryckt tidning viktig och jämlikhetsstödande kommunikationsform även där elektronisk kommunikation inte är möjlig; informationsspridning och utbildning borde vara segmenterad för att man förmår behärska helheten; å andra sidan tyckte man att det kommer massvis med tidningar som man kunde dra nytta av; en klar portal behövs där man finner all information
- Aktörerna är utspridda och aktuell information behövs; utbildning borde ordnas efter behov och vara skraddarsydd; när det gäller forskningsteman saknar man en långsiktigare orsak-verkan-undersökning (vilka är t.ex. konsekvenserna av vissa beslut på längre sikt); begränsning och fördelning av uppgifter väsentligt
- Det framfördes följande kommentarer: överlappningar skulle undvikas; i samarbete med samma mål utan att man hindrar andra att uppnå målen; man agerar inte på olika nivåer för att man inte ska försvåra utvecklingen
- Att begränsa verksamheten gör det förståeligare ute på fältet
- Att inleda verksamheten omgående ansågs vara viktigt (SYTY fram till 10/2007)
- Nätverket viktigt när det gäller att sprida information om framgångsrika handlingsmönster
- Förtroendevalda behöver regional utbildning; viktigt att bidra till regional nätverksbildning, med större resurser än tidigare; internationalisering blir intensivare även om man ännu inte kan förutse tillväxten; material behövs för olika internationella ändamål

2. Intressentgruppernas deltagande i landsbygdsnätverkets verksamhet

- Enligt SYTY är det viktigt att flera aktörer sammanförs; en blandmodell för produktion fick understöd – kompetens införskaffas där var den finns; ansågs att SYTYs kompetensområde är axel 4; internationalisering och utbud av svenskspråkiga tjänster; hur ordnas det regionala serviceutbudet? SYTY är också i fortsättningen villig att sköta nätverksenhetsuppgifter i tillämpliga delar
- YTR och temagruppernas regionala motparter ansågs vara existerande och tillräckliga mekanismer
- Jägare skulle kunna sätta sig in i landsbygdens finansieringsmöjligheter, t.ex. våtmarksfrågor intresserar
- Att nyttja kulturlandskapet och producera information hör till Perinnemaisemayhdistys roll; den anser att landsbygdsnätverkets uppgift är att producera information om framgångsrika handlingsmönster och lyfta fram internationaliseringsfrågan

3. Kommentarer om styrgruppens storlek och medlemmar

- Administrationens andel ansågs vara stor, utvecklarnas liten
- det behövs en styrgrupp och olika arbetsgrupper för att effektivisera verksamheten

Landsbygdsverkets förhandlingar med intressentgrupperna, jord- och skogsbruksministeriet

PM

Tid: onsdagen 29.3.2007 kl. 15–18
Plats: Järvenpäähuset
Inkallade: aktionsgrupperna

1. Deltagarnas kommentarer om handlings- och årsplanen

- Aktionsgruppssektionens betydelse
- 55 aktionsgrupper med sammanlagt 1 500 aktörer
- Tjänster behövs på det regionala, landsomfattande och internationella planet
- Utbildning innebär anvisningar (Mavi) och spridning av information om framgångsrika handlingsmönster, sammanställda projektansökningsguider och övrigt utbildningsmaterial
- Kommunikationen sker utåt (gäller hela fältet för landsbygdsutveckling) genom att man skapar budskap och betydelse utåt, och när det gäller den interna kommunikationen upprätthåller man sändlistor, webbsidor och projektregister
- Aktionsgrupperna har varit nöjda med juristtjänster
- Utbildning av styrelsemedlemmar ska vara regional
- Informationen om t.ex. sökning av partners är viktig; ett aktivt informationsutbyte viktigt överlag; behovet av samiska togs fram
- Det behövs en ansvarsperson för aktionsgrupperna
- En allmänguide behövs snart; för höstens aktiveringsbehov; guiderna behövs också på svenska (aktionsgruppen i samma båt har en guide som gäller styrelsearbete); grundguider behövs: projektplanering, guide för projektledare och -förvaltare; alla måste förstå dem. ESF- och ERUF-anvisningarna ansågs vara goda, likadana önskades för aktionsgruppsarbetet
- Farhågor för att gruppernas behov blir förbisedda när aktörerna är så många; som grupp är aktionsgrupperna liten, saknar starkt intresseorganisation
- ”Nätverket är också ett levande nätverk”
- Anne har skrivit ett papper utifrån aktionsgruppernas enkät
- ”Ta fram infon om framgångsrika handlingsmönster ur årsrapporterna”
- Växelverkan mellan landsbygdsforskning och -utbildning – nya verksamhets-sätt
- Info om framgångsrika handlingsmönster samlas in via webben var sjätte månad – det bästa sättet och publicitetssökande; information även om mindre lyckade handlingsmönster
- Ordförandedagar för gruppernas ordförande behövliga
-

2. Intressentgruppernas deltagande i landsbygdsnätverkets verksamhet

- Aktionsgrupperna aktiva informationssamlare och -förmedlare
- Deltar i insamling och utspridning av info om framgångsrika handlingsmönster

3. Kommentarer om styrgruppens storlek och medlemmar

- 3-7 platser; axlarnas sakkompetens, kommunikation och utbildning ska vara med

Landsbygdsnätverkets förhandlingar med intressentgrupperna, TE-centralernas landsbygdsavdelningar och regionala miljöcentraler

PM

Tid: tisdagen 3.4.2007 kl. 10.00–13.00
Plats: jord- och skogsbruksministeriet, Lappviksgatan, auditoriet, 3 vån
Inkallade: TE-centralernas landsbygdsavdelningar
De regionala miljöcentralerna

1. Deltagarnas kommentarer om handlings- och årsplanen

- det börjar vara bråttom med att starta nätverkets arbete, information behövs just nu när programperioden börjar
- regionala landsbygdsnätverk viktiga; att bekanta sig med regionala aktörer ska ske i början; de regionala aktörerna måste få sin röst hörd
- Mavi tar också i framtiden hand om utbildningen om verkställighet av stöd, JSM om politiska riktlinjer, landsbygdsnätverkens utbildning är kompletterande och bakgrundsgivande för alla axlar; samarbete med olika aktörer, i synnerhet med TE-centralerna
 - utbildning av projektsökande särskilt viktig
- nätverksenheten ska reagera snabbt när det gäller aktuella frågor; enheten får inte vara någon byråkratisk organisation
- representanten för miljöcentralen berättade om byggande av avloppssystem och betonade i allmänhet vikten av avloppsvattenbehandlingen i glesbygden; företagande inom denna sektor behöver stimuleras
- viktigt att sköta byggarv och bevara vårdbiotoper
- viktigt att sprida ut information om miljö; miljö-, företagar/planerarutbildning också viktig
- framgångsrik tillämpning av systemet med miljöstöd en utmaning för jordbrukare, rådgivare
- kommunikationen ska vara aktuell, bra länkar till webbsidor så att informationen är lätt att finna
- viktigt med internationellt samarbete; nätverksenheten skulle kunna producera material om Finland på engelska och eventuellt också på andra språk
- även avtalsmodeller för internationellt samarbete kunde produceras
- ett virtuellt sammanträdesrum fick understöd
- internet den bästa informationskanalen, men bl.a. Maaseudun Tulevaisuus roll som infokanal får inte glömmas

2. Intressentgruppernas deltagande i landsbygdsnätverkets verksamhet

- TE-centralerna och miljöcentralerna tyckte att samarbete är väldigt viktigt
- kompetenta organisationernas know-how ska utnyttjas

3. Kommentarer om styrgruppens storlek och medlemmar

- miljöcentralerna vill gärna ha en medlem i styrgruppen; miljöcentralerna och landsbygdsförbunden bildar en grupp som får en medlem (och en suppleant) i styrgruppen

- representanterna i styrgruppen ska komma från regionerna, representanter för hela Finland
- antalet medlemmar ca 15