



Euroopan maaseudun
kehittämisen maatalousrahasto:
Eurooppa investoi maaseutualueisiin.



Maaseutuvirasto ja toimintaryhmätyö

Sari Parviainen

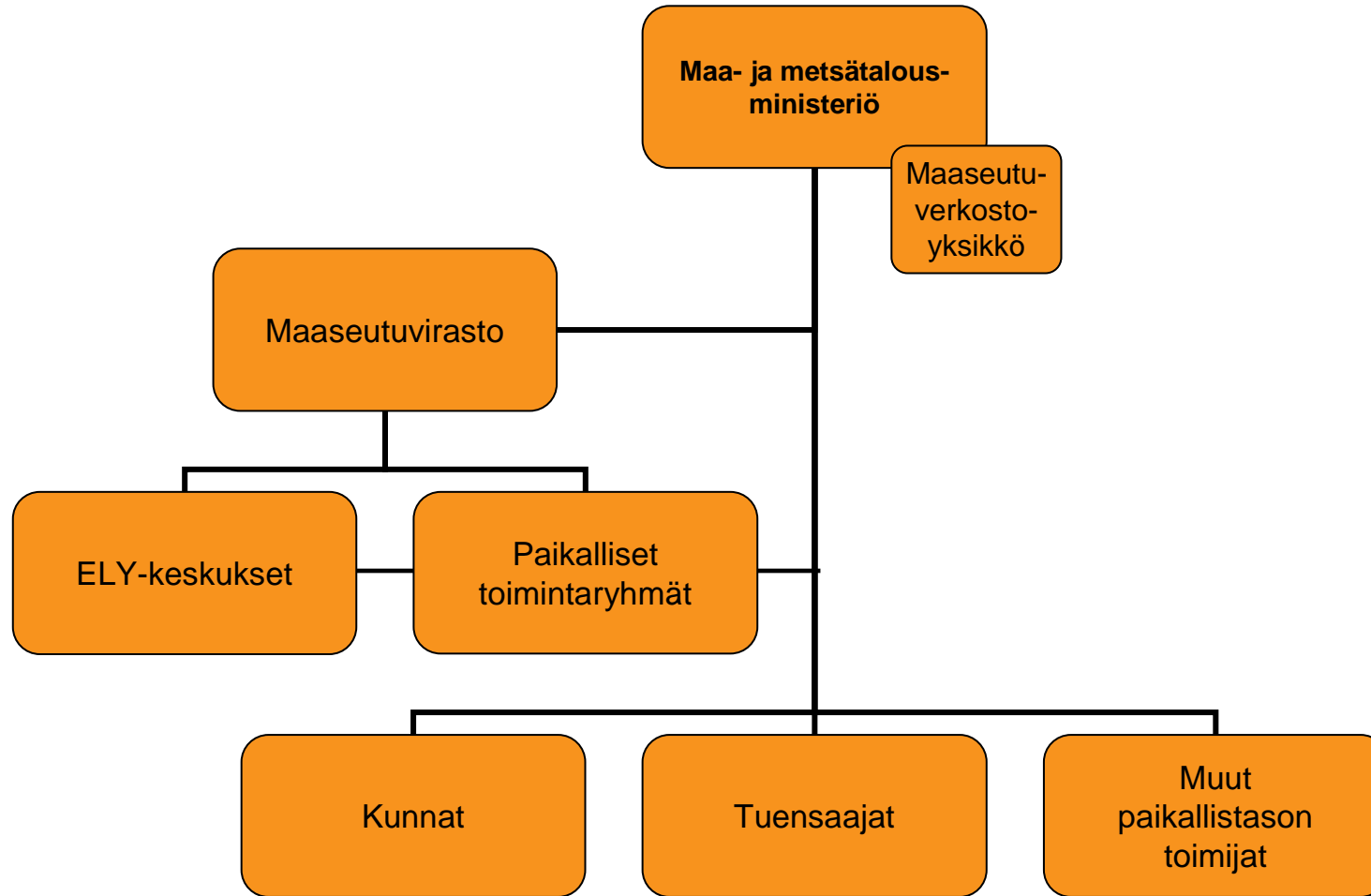
Toimintaryhmien hallituskoulutus
Siilinjärvi 8.5.2010

Esityksen sisältö

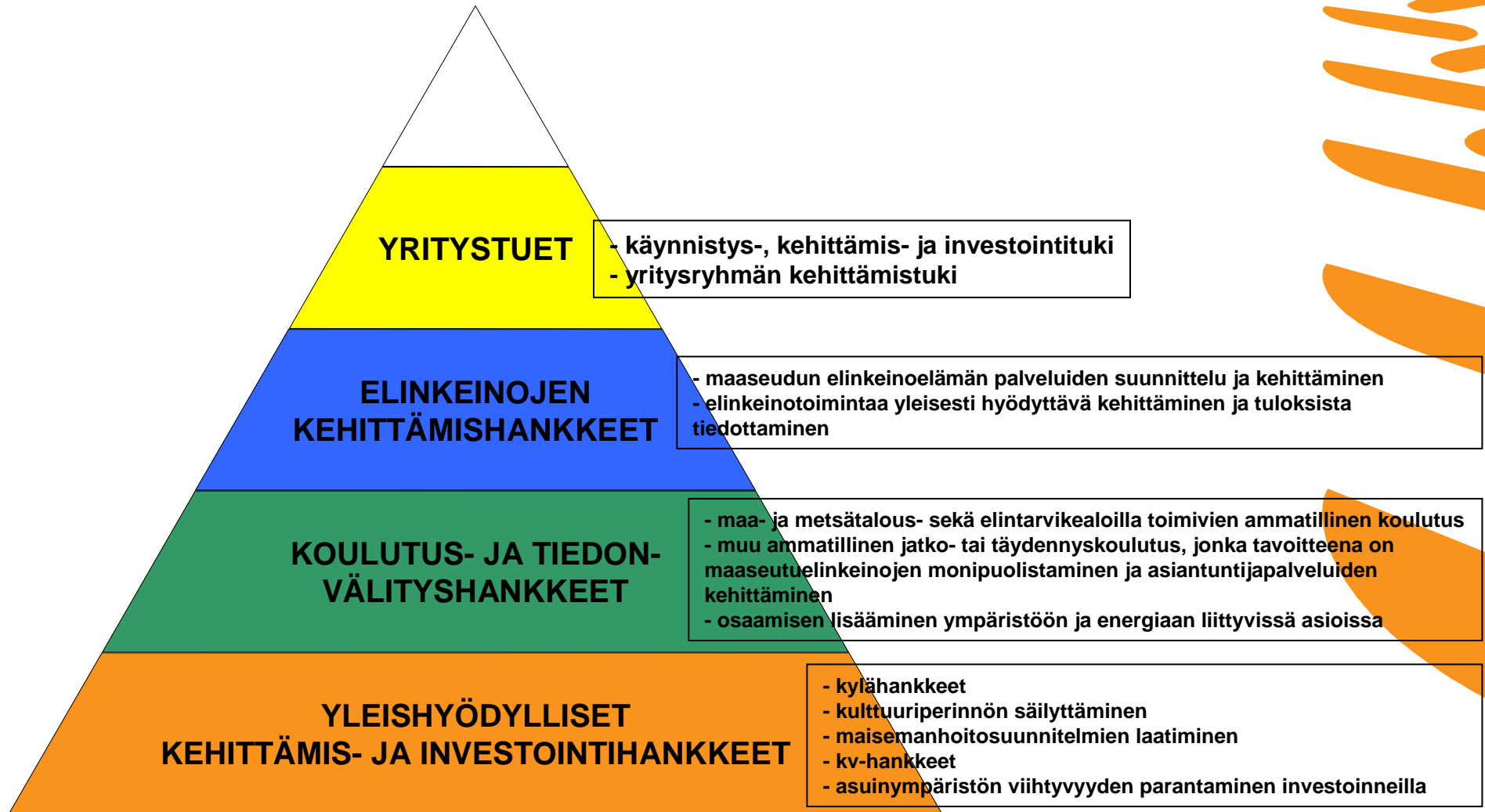
- Manner-Suomen maaseudun kehittämissuhtelman "organisaatiokaavio" (Leader-toimintatapa)
- Ohjelmakauden 2007-2013 tukijärjestelmä ja Leader
- Rahoituskatsaus
- Maaseutuvirasto ja sen tehtävät
- ELY-keskusten tehtävät ja rooli
- Toimintaryhmien tehtävät ja rooli
- Toimintaryhmän suhde ELY-keskukseen
- Toimeenpanossa ajankohtaista



Manner-Suomen maaseudun kehittämishojelman "organisaatiokaavio" (Leader-toimintatapa)



Ohjelmakauden 2007-2013 tukijärjestelmä



Leader-toimintatapa Manner-Suomen maaseudun kehittämissohjelmassa

Leader-toimintatapa "läpileikkaa" ohjelman kaikki toimintalinjat!

Toimintalinjalla 4 voidaan toteuttaa seuraavia toimintalinjojen 1-3 mukaisia toimenpiteitä:

Toimenpide 411: toimintalinjan 1 toimenpiteet 111.1, 111.2, 111.3, 123 ja 124

Toimenpide 412: toimintalinjan 2 toimenpiteet 214 ja 216

Toimenpide 413: kaikki toimintalinjan 3 toimenpiteet

Toimenpide 421: Alueiden tai valtioiden välinen yhteistyö toimintalinjojen 1 ja 3 mukaisissa toimenpiteissä

Toimenpide 431 toimintaraha

Rahoituskatsaus, hanke- ja yritystuet, tilanne 31.3.2010

Manner-Suomen maaseutuohjelman alueellisen osion toteuma (SIDOTTU) 31.3.2010

| Toimenpide/linja | Ohjelman kehys | SIDOTTU 31.3.2010 | |
|--|--------------------|--------------------|-----------|
| | EU-osuus | EU-osuus | % |
| 111 Ammatillista koulutusta ja tiedotusta koskevat toimet | 25 025 000 | 17 227 022 | 69 |
| 123 Maa- ja metsätaloustuotteiden arvon lisääminen | 48 375 000 | 5 643 066 | 12 |
| 124 Yhteistyö maatalouden ja elintarvikealan sekä metsä- | 18 150 000 | 10 239 496 | 56 |
| Linja 1 yhteensä | 91 550 000 | 33 109 584 | 36 |
| 311 Taloudellisen toiminnan laajentaminen maatalouden ulkopuolelle | 70 000 000 | 7 895 660 | 11 |
| 312 Tuki yritysten perustamiseen ja kehittämiseen | 78 300 000 | 32 197 200 | 41 |
| 313 Matkailuelinkeinojen kehittäminen | 11 700 000 | 3 579 681 | 31 |
| 321 Elinkeinoelämän ja maaseutuväestön peruspalvelut | 45 970 632 | 8 149 411 | 18 |
| 322 Kylien kunnostus ja kehittäminen | 9 000 000 | 3 795 965 | 42 |
| 323 Maaseutuperinnön säilyttäminen ja edistäminen | 2 700 000 | 1 400 046 | 52 |
| 331 Koulutus ja tiedotus | 6 750 000 | 5 359 961 | 79 |
| Linja 3 yhteensä | 224 420 632 | 62 377 924 | 28 |
| 411 Maa- ja metsätalouden kilpailukyky (linja 1) | 4 500 000 | 441 434 | 10 |
| 413 Maaseutualueiden elämänlaatu ja elinkeinoelämän monipuolistaminen (linja3) | 73 750 000 | 26 044 196 | 35 |
| 421 Alueiden ja valtioiden välinen yhteistyö | 10 800 000 | 1 922 736 | 18 |
| 431 Toimintaryhmien toimintaraha | 18 000 000 | 10 645 571 | 59 |
| Linja 4 (Leader) yhteensä | 107 050 000 | 39 053 937 | 36 |
| Kaikki yhteensä | 423 020 632 | 134 541 445 | 32 |

Manner-Suomen ohjelman tilanne 31.12.2009

Tilanne 31.12.2009

MANNER-SUOMEN MAASEUDUN KEHITTÄMISOHJELMA 2007-2013

- osarahoitus 45 % paitsi 28 % toimintalinjalla 2 (muut kuin uudet haasteet) sekä 67 % toimintalinjalla 3 (vain laajakaistahankkeet)

| Toimintalinjat ja niihin luettavat toimenpiteet | Rahoitussuunnitelma 2007-2013 EU-osuus euroa | EU-osuus, toteutuma | | | | |
|--|--|----------------------|--------------|--------------------|--------------|--------------|
| | | Sidottu | | Maksettu | | |
| | | euroa | % kehyksestä | euroa | % kehyksestä | % sidotusta |
| Toimintalinja 1 yhteensä: | 245 062 550 | 84 901 471 | 34,64 | 34 540 745 | 14,09 | 40,68 |
| - ammatillista koulutusta ja tiedotusta koskevat toimet (111) | 25 025 000 | 16 003 581 | 63,95 | 1 247 715 | 4,99 | 7,80 |
| - nuorten viljelijöiden aloitustuki (112) | 50 000 000 | 10 522 897 | 21,05 | 3 339 126 | 6,68 | 31,73 |
| - varhaiseläke (113: kauden 1995-99 sitoumukset) | 25 200 000 | 25 200 000 | 100,00 | 20 870 070 | 82,82 | 82,82 |
| - maatalojen nykyaikaistaminen (121) | 81 312 550 | 18 494 930 | 22,75 | 6 107 755 | 7,51 | 33,02 |
| - maa- ja metsätaloustuotteiden arvon lisääminen (123) | 45 375 000 | 5 165 218 | 11,38 | 2 085 888 | 4,60 | 40,38 |
| - maa- ja metsätalous- sekä elintarvikealan innovatiivinen yhteistyö (124) | 18 150 000 | 9 514 845 | 52,42 | 890 189 | 4,90 | 9,36 |
| Toimintalinja 2 yhteensä: | 1 538 339 171 | 1 073 309 000 | 69,77 | 636 324 457 | 41,36 | 59,29 |
| - luonnonhaittakorvaukset vuoristoalueilla (211) ¹⁾ | 463 960 000 | 581 252 000 | 70,16 | 196 806 288 | 42,42 | 60,82 |
| - korvaukset muilla haitta-alueilla (212) ¹⁾ | 364 560 000 | | | 156 716 068 | 42,99 | |
| - maatalouden ympäristötuet (214) ²⁾ | 674 819 171 | 472 552 000 | 70,03 | 274 699 704 | 40,71 | 58,13 |
| - eläinten hyvinvointia edistävät tuet (215) | 29 400 000 | 16 155 000 | 54,95 | 5 919 793 | 20,14 | 36,64 |
| - ei-tuotannolliset investoinnit (216) | 2 800 000 | 550 000 | 19,64 | 12 821 | 0,46 | 2,33 |
| - maatalousmaan ensimmäinen metsitys (221: kauden 1995-99 sitoumukset) | 2 800 000 | 2 800 000 | 100,00 | 2 169 782 | 77,49 | 77,49 |
| Toimintalinja 3 yhteensä: | 224 420 362 | 57 818 838 | 25,76 | 17 534 880 | 7,81 | 30,33 |
| - taloudellisen toiminnan laajentaminen maatalouden ulkopuolelle (311) | 70 000 000 | 7 551 370 | 10,79 | 3 099 168 | 4,43 | 41,04 |
| - mikroyritysten perustaminen ja kehittäminen (312) | 78 300 000 | 29 357 319 | 37,49 | 11 473 333 | 14,65 | 39,08 |
| - matkailuelinkeinojen edistäminen (313) | 11 700 000 | 3 439 869 | 29,40 | 567 845 | 4,85 | 16,51 |
| - elinkeinoelämän ja maaseutuväestön peruspalvelut (321) | 45 970 362 | 7 797 294 | 16,96 | 1 702 815 | 3,70 | 21,84 |
| - kylien kunnostus ja kehittäminen (322) | 9 000 000 | 3 488 703 | 38,76 | 297 016 | 3,30 | 8,51 |
| - maaseutuperinnön säilyttäminen ja edistäminen (323) | 2 700 000 | 1 388 993 | 51,44 | 65 075 | 2,41 | 4,69 |
| - (toimintalinjan 3 toimijoiden) koulutus ja tiedotus (331) | 6 750 000 | 4 795 292 | 71,04 | 329 628 | 4,88 | 6,87 |
| Toimintalinja 4, Leader yhteensä: | 111 100 000 | 36 608 453 | 32,95 | 8 112 169 | 7,30 | 22,16 |
| - Leader-toimenpiteet linjalla 1 (411 -> toimenpiteet 111, 123 ja 124) | 4 500 000 | 432 543 | 9,61 | 90 328 | 2,01 | 20,88 |
| - Leader-toimenpiteet linjalla 2 (412 -> toimenpiteet 214 ja 216) | 4 050 000 | 66 487 | 1,64 | 17 357 | 0,43 | 0,00 |
| - Leader-toimenpiteet linjalla 3 (413 -> kaikki toimintalinjan 3 toimenpiteet) | 73 750 000 | 23 886 317 | 32,39 | 5 222 851 | 7,08 | 21,87 |
| - alueiden ja valtioiden välinen yhteistyö (421) | 10 800 000 | 1 893 888 | 17,54 | 170 111 | 1,58 | 8,98 |
| - toimintaraha (431: 16,5 % toimintalinjan 4 EU-kehyksestä) | 18 000 000 | 10 329 217 | 57,38 | 2 611 522 | 14,51 | 25,28 |
| Tekninen apu yhteensä: | 18 000 000 | 7 826 511 | 43,48 | 3 371 774 | 18,73 | 43,08 |
| - josta kansallinen maaseutuverkosto | 5 310 000 | 2 216 045 | 41,73 | | | |
| Koko ohjelma yhteensä | 2 136 922 083 | 1 260 464 273 | 58,99 | 699 884 026 | 32,75 | 55,53 |

¹⁾ Toimenpiteet 211 ja 212 yhdistetty sitoumusten ja toteutumaprosenttien osalta; pääosa uusista sitoumuksista tehdään v. 2012

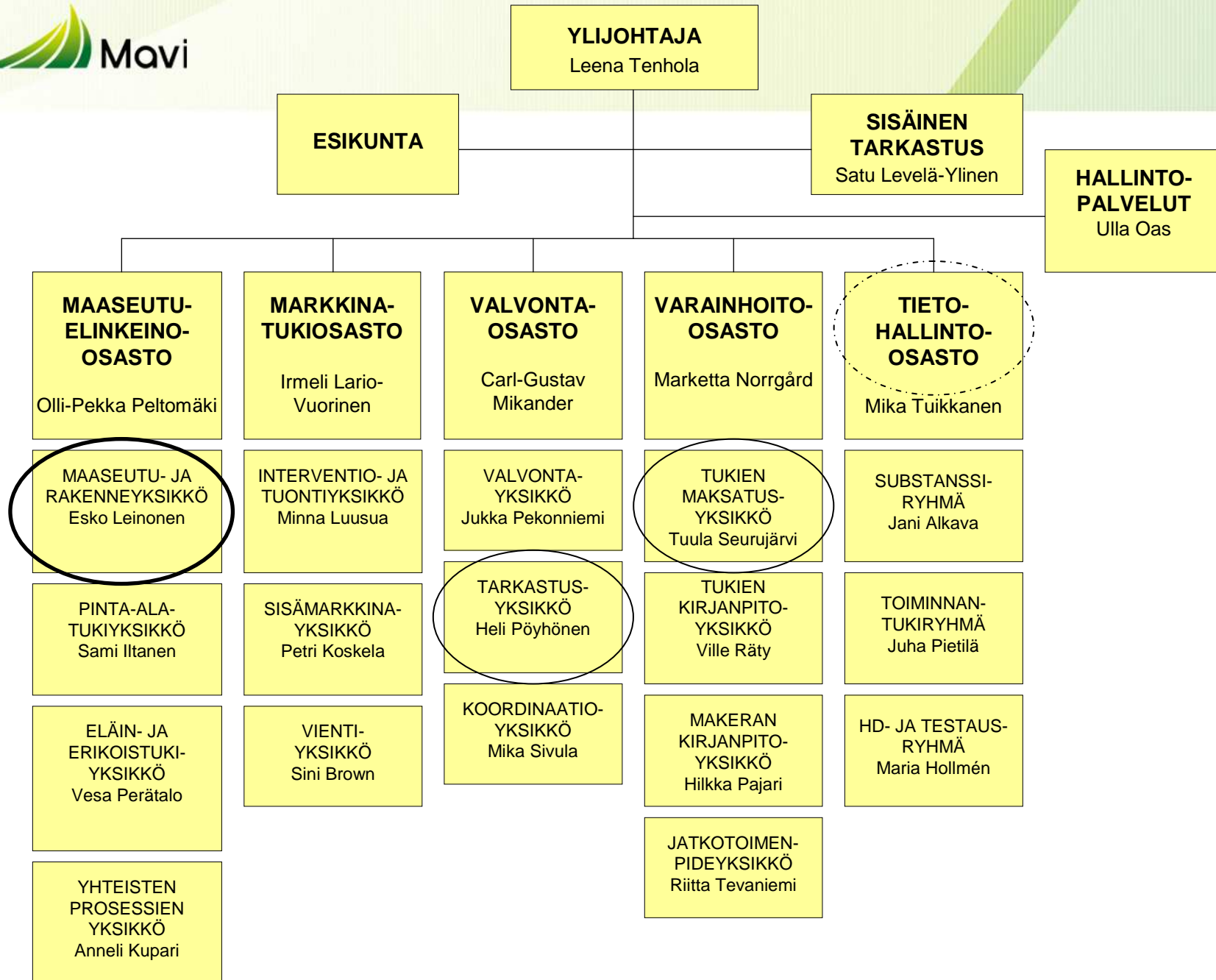
²⁾ Pääosa uusista sitoumuksista tehdään v. 2012

Maaseutuvirasto ja sen tehtävät

Maaseutuvirasto hoitaa viljelijätukien, maaseudun rahoitus- ja kehittämistukien sekä markkinatukien toimeenpanotehtävät

Maaseutuvirasto

- järjestää tukihaut
- vastaa tukien maksatuksesta
- valvoo tukien käyttöä
- kehittää tietojärjestelmiä ja tukihallintoa



Maaseutuvirasto ja ohjaustehtävä

Laki maaseudun kehittämiseen liittyvien ohjelmien hallinnoinnista ns. hallinnointilaki (532/2006) 9 § Keskushallinnon viranomaisten tehtävät

Maa- ja metsätalousministeriö vastaa ohjelman varojen käytön suunnittelusta, varojen jaon valmistelusta ja varojen osoittamisesta tässä laissa säädettyjä tehtäviä hoitavien tahojen käyttöön, ohjelman toteutumisen ja vaikutusten seurannasta sekä ohjelman arvioinnin järjestämisestä.

Maaseutuvirasto vastaa ohjelman toimeenpanon suunnittelusta, kehittämisestä ja seurannasta sekä varojen maksamisesta ja varojen käytön riittävästä valvonnasta. Maaseutuvirasto ohjaa ja valvoo toimeenpanoviranomaisia ja paikallisia toimintaryhmiä niiden hoitaessa tässä laissa tarkoitettuja tehtäviä.

Maaseutuviraston ohjausvälineitä:

- määräykset, ohjeet, koulutukset ja neuvonta
- ELY-keskusten ja toimintaryhmien hallinnon ohjaus- ja tarkastuskäynnit

ELY-keskusten tehtävät ja rooli

Hallinnointilaki (532/2006) 10 § Alueellinen toimeenpano

Toimeenpanoviranomaiset vastaavat alueellaan tuen myöntämiseen, maksamiseen ja seurantaan liittyvistä tehtävistä siten kuin erikseen lailla säädetään. Paikalliset toimintaryhmät osallistuvat edellä tarkoitettujen tehtävien hoitamiseen sen mukaan kuin siitä erikseen lailla säädetään.

Toimeenpanoviranomaisten ja paikallisten toimintaryhmien on salassapitosäännösten estämättä annettava Maaseutuvirastolle tässä laissa säädettyjen tehtävien hoitamiseksi välttämättömät tiedot.

Kehittämislaki (1443/2996) 33 § Tuen myöntäminen

Elinkeino-, liikenne- ja ympäristökeskus päättää tuen myöntämisestä. ---

Toimintaryhmät

Hallinnointilaki (532/2006) 21 § Paikallinen toimintaryhmä

Paikallinen toimintaryhmä voi olla rekisteröity yhdistys tai osuuskunta, joka toimittaa maa- ja metsätalousministeriölle 6 §:ssä tarkoitetun suunnitelman ja jolla on paikalliselle toimintaryhmälle säädettyjen tehtävien hoitamiseksi riittävät toiminnalliset ja hallinnolliset edellytykset. Paikallisen toimintaryhmän hyväksymisen edellytyksenä on lisäksi, että toimintaryhmässä ovat edustettuina 8 §:ssä tarkoitetut tahot ja paikallisen maaseudun kehittämissuunnitelman soveltamisalueella asuvat ihmiset. Maa- ja metsätalousministeriö päättää paikallisen toimintaryhmän hyväksymisestä.

Paikallisen toimintaryhmän toiminnassa sovelletaan hallintolakia, kielilakia, viranomaisten toiminnan julkisuudesta annettua lakia ja saamen kielilakia (1086/2003). Paikallisen toimintaryhmän päätöksentekoon osallistuvien ja sen palveluksessa olevien henkilöiden toimintaan sovelletaan rikosoikeudellista virkavastuuta koskevia säännöksiä heidän hoitaessaan paikalliselle toimintaryhmälle säädettyjä tehtäviä. Tehtäviä hoidettaessa aiheutetun vahingon korvaamisesta on voimassa, mitä vahingonkorvauslaissa säädetään.

Toimintaryhmät

Valtioneuvoston asetus maaseudun kehittämiseen liittyvien ohjelmien hallinnoinnista (634/2007) 17 § Toimintaryhmä

Paikallisen toimintaryhmän jäsenistön on edustettava laaja-alaisesti toimialueen eri paikallisia toimijoita. Paikallisen toimintaryhmän on varmistettava organisaationsa säännöissä, että toiminta on paikallisen toimintaryhmän toimialueella avointa kaikille maaseudun kehittämisestä kiinnostuneille luonnollisille henkilöille ja oikeushenkilöille. Yhteisön säännöissä on lisäksi varmistettava, että organisaation toiminta- ja päätöksentekomenetelmät varmistavat tasapuolisen ja tehokkaan toiminnan sekä ohjelmassa esitettyjen periaatteiden toteutumisen.

Paikallisen toimintaryhmän hallituksessa on oltava tasapuolisesti edustettuina toimialueen kuntien edustajat, paikallisten yhdistysten ja muiden yksityisoikeudellisten yhteisöjen tai säätiöiden edustajat sekä paikallista väestöä edustavat henkilöt.

Periaatteet paikallisen toimintaryhmän hallituksen tasapuolisesta edustuksesta ja hallituksen jäsenten säännöllisestä vaihtuvuudesta sekä hallituksen jäsenten hallituksessa toimimisen yhtäjaksoisesta enimmäisajasta tulee näkyä säännöissä.

Toimintaryhmien rooli

- 1) Julkinen hallintotehtävä (Hallinnointilaki 532/2006 21 §)
Tuki- ja maksuhakemusten vastaanotto ja käsittely

Toimintaryhmien diaari

Hyvä tiedonhallintatapa: "Viranomaisen tulee pitää luettelo sille käsiteltäväksi annetuista sekä sen ratkaisemista ja käsittelemistä asioista tai muutoin huolehtia siitä, että sen julkiset asiakirjat ovat helposti löydettävissä."

Julkisuuslaki (621/1999) 18 § 1 mom. kohta 1

2) Paikallisen toimintaryhmän rooli aktivoijana ja tiedottajana

- 3) Tuen saaja (esim. toimintaraha ja koordinoitihanke)
- 4) Yhdistyksen muu toiminta ja rooli alueellaan

Tuki- ja maksuhakemusten vastaanotto ja käsittely toimintaryhmässä

Tuen hakeminen (kehittämislaki 30 §)

- Tehtävät pääsääntöisesti samat kuin aikaisemmin
- Uutta: tukihakemus tulee vireille, kun se on jätetty toimintaryhmälle
- Toimintaryhmä tarkistaa, että tukihakemus täyttää sille säädetyt muotovaatimukset ja **antaa lausunnon tuen myöntämisen tarkoituksenmukaisuudesta**
- ELY-keskus tekee tukihakemuksille laillisuustarkastuksen

Maksuhakemuksen käsittely (kehittämislaki 36 §)

- Toimintaryhmä tarkistaa, että maksuhakemus täyttää muotovaatimukset ja arvioi hakemuksen ja sen liitteiden perusteella, onko hanke edennyt tukipäätöksellä hyväksytyyn suunnitelman mukaisesti ja **antaa lausunnon em. seikoista**
- ELY-keskus tutkii tuen maksamisen edellytykset kaikilta osin

Toimintaryhmän suhde ELY-keskukseen

- Toimintaryhmällä on tarkoituksenmukaisuusharkinta tuen myöntämisestä ja ELY-keskus tekee laillisuustarkastuksen
- ELY-keskus tarkistaa tuen myöntämisen ja maksamisen edellytykset kaikilta osin
- ELY-keskus tarkistaa tuki- ja maksupäätösten ohjelman ja säädösten mukaisuuden
- Toimintaryhmä ja ELY-keskus ovat kumpikin omalta osaltaan vastuussa laissa säädettyjen tehtävien asianmukaisesta hoidosta (virkavastuu)
- Myös ELY-keskus ohjaa toimintaryhmiä - toimintaryhmäyhteyshenkilöt

Toimeenpanossa ajankohtaista

Vuonna 2010

- ohjelman muutos (mm. lisävarat ja laajakaista)
- kehittämislain sekä hanke- ja yritystukia koskevien asetusten muutokset
- hallinnollisen taakan vähentämistä koskevan työryhmän selvitys
→ em. aiheuttamat lomake-, ohje ja järjestelmämuutokset
- Hanke2007-järjestelmän edelleen kehittäminen
(mm. jatkotoimenpiteet ja lopetustoiminto)

Muuta ajankohtaista:

- ELYjen ohjauksen käynnit aloitettu vuonna 2009 ja 1. kierros jatketaan loppuun tänä vuonna
- toimintaryhmien ohjauksen käynnit aloitetaan kuluvan kevään ja kesän aikana



KIITOKSIA!

