



Euroopan maaseudun
kehittämisen maatalousrahasto:
Eurooppa investoi maaseutualueisiin.



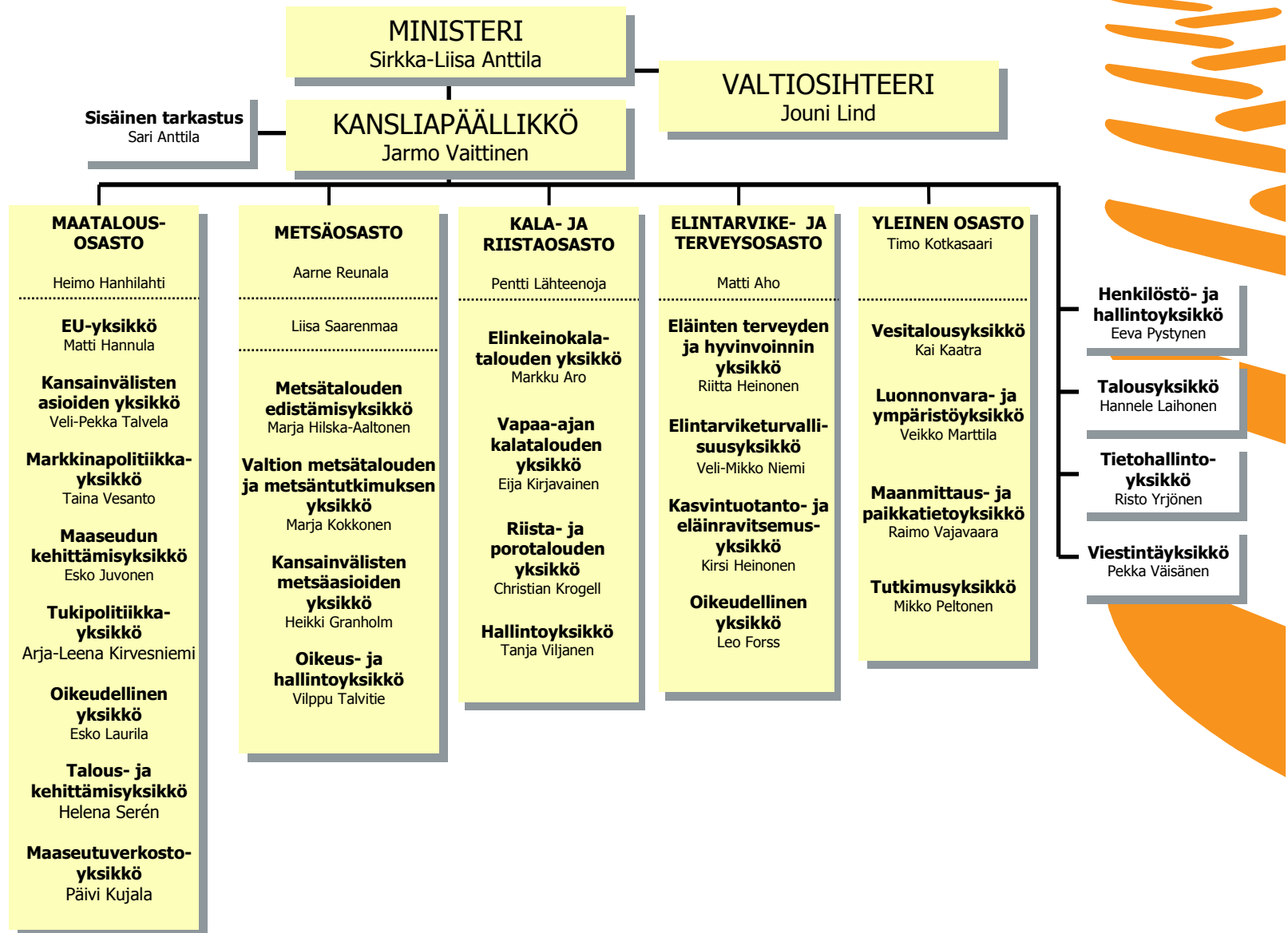
8.5.2010 Siilinjärvi

Toimintaryhmien hallitusten rooli ministeriön näkökulmasta

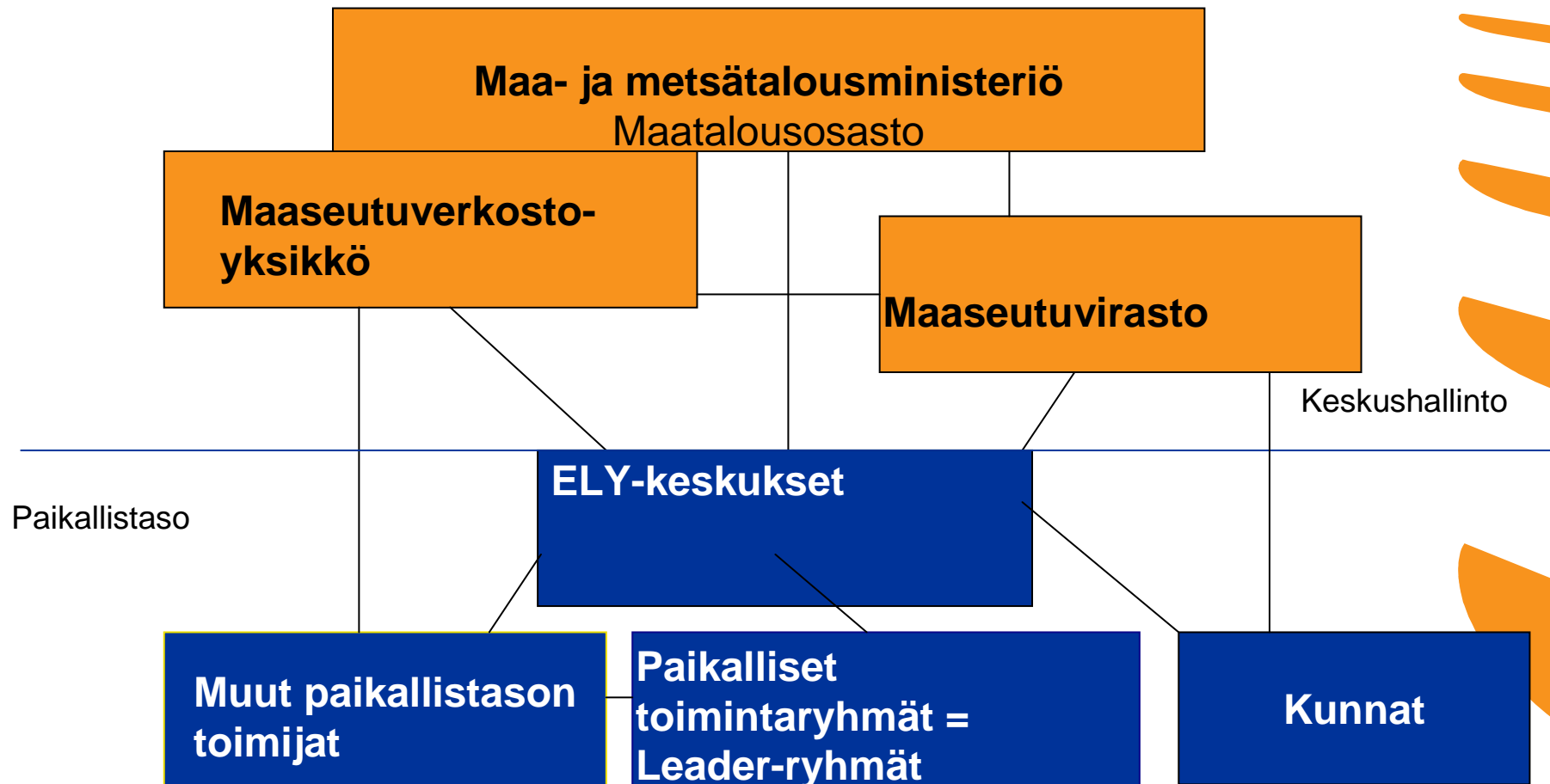
Sanna Sihvola, maa- ja metsätalousministeriö

sanna.sihvola@mmm.fi

Puh. (09) 160 52895, (040) 5860051



Manner-Suomen maaseudun kehittämisohjelma 2007-2013, toimijat



Manner-Suomen maaseudun kehittämishojjelma 2007-2013

Strategia: elinvoimaisen ja toimivan maaseudun säilyttäminen, ympäristön tilan parantaminen ja uusiutuvien luonnonvarojen kestävä käyttö

Painopisteet:

1. Maa- ja metsätalouden harjoittaminen taloudellisesti ja ekologisesti kestäväällä sekä eettisesti hyväksyttävällä tavalla koko Suomessa
2. Yritysten kilpailukykyä, uutta yrittäjyyttä ja yrittäjien verkostoitumista suositaan ja kehitetään maaseudun elinkeinojen monipuolistamiseksi ja työllisyyden parantamiseksi
3. Paikallisen omaehtoisen toiminnan vahvistaminen maaseudun elinvoiman ja elämänlaadun lisäämiseksi



Toimintalinjat ja rahoitus

1. Maa- ja metsätalouden kilpailukyvyn parantaminen

* julkinen rahoitus 544,583 milj. euroa

2. Ympäristön ja maaseudun tilan parantaminen

* julkinen rahoitus 5 454,229 milj.euroa

3. Maaseudun elinkeinoelämän monipuolistaminen ja maaseutualueiden elämänlaadun parantaminen

* julkinen rahoitus 480,783 milj. euroa

4. Leader-toimintatapa

* julkinen rahoitus 246,888 milj. euroa

Tekninen apu, julkinen rahoitus 40 milj. euroa

Yhteensä 6 766,485 milj. euroa



Leader-periaatteet – olemassa olon tarkoitus?

Neuvoston maaseutuasetus 61§ / Leader-lähestymistapa muodostuu

- a) tarkoin määritellyille seutukunnallisille maaseutualueille suunnatut **aluekohtaiset paikalliset** kehittämissstrategiat;
- b) **paikalliset julkisen ja yksityisen sektorin kumppanuudet**,
- c) **alhaalta ylöspäin** suuntautuva lähestymistapa, jossa paikallisten kehittämissstrategioiden laatimista ja täytäntöönpanoa koskeva **päätöksentekovalta kuuluu paikallisille toimintaryhmille**;
- d) **monialainen strategian** suunnittelu ja täytäntöönpano, joka perustuu paikallisen elinkeinoelämän eri alojen toimijoiden ja hankkeiden väliseen **vuorovaikutukseen**;
- e) **innovatiivisten** lähestymistapojen täytäntöönpano;
- f) **yhteistyöhankkeiden** täytäntöönpano;
- g) **paikallisten kumppanuuksien verkottaminen.**



Toimintaryhmän hallituksen roolit

Hallitus
työnantajana

Hanke-
hallinnon,
hankkeiden ja
yritystukien
osaaja

Paikallisten
osallistumis-
kanava

Alueensa ja
maaseudun
kehittäjä

Vastuussa
yhdistyksen
toiminnasta

Yhteistyön
rakentaja

Vastuu julkisen
rahan käytöstä



Aktiivinen hallitus muodostuu aktiivisista jäsenistä

- millainen rooli hallituksella on: rahanjakaja vai alueensa kehittäjä
- hallituksen ja työntekijöiden työnjako: kumpi suunnittelee, johtaa ja vie paikallista maaseudun kehittämissuunnitelmaa eteenpäin?
- hallituksen jäsenten aktiivinen osallistuminen työhön, sisäiset ja ulkoiset pelisäännöt & toimintatavat, kouluttautuminen, osallistuminen koulutuksiin, itsearviointi, laatutyö ja Leader-metodin kehittäminen
- "vastuualueita" oman osaamisen ja kiinnostuksen kautta



Rooleja

- maaseudun kehittäjä
- ohjelmajohtaja: paikallisen maaseudun kehittämissuunnitelman laatiminen ja toteuttaminen
- yhteyksien luoja: osallistumiskanava paikallisille ihmisille, tiedottaminen, yhteydet kuntiin ja sidosryhmiin
- vaikuttaja
- työnantajan edustaja
- esimies

Hallitus on työn linjaaja, tehtävä on erittäin tärkeä ja merkittävä!



Haasteita

- tiedon saaminen ja hankkiminen
- ajankäyttö
- työnjaon selvyys/epäselvyys: hallitus-puheenjohtajisto-henkilökunta
- yhteydet sidosryhmiin, etenkin kunnat
- työn tekemisen kehittäminen ja motivointi, mm. henkilösuhteet hallituksessa ja toimistossa
- paikallisen maaseudun kehittämissuunnitelman toteuttamisen haasteet: uusien ja vanhojen toimijoiden aktivointi, taloudelliset kysymykset, kolmikannan toteutuminen



Tietoja vuodelta 2009

- Manner-Suomen 55 toimintaryhmässä on 639 hallituksen jäsentä, ka 11
- 54 % miehiä, 46 % naisia
- keskimäärin kokouksia 9 kertaa vuodessa
- yhdistysten jäsenmäärä yli 10 000 (pienimmillään noin 50 enimmillään lähes 500)



Tulevaisuuden näkymiä puheenjohtajan näkökulmasta

- Puheenjohtaja-kyselyssä: tulevaisuuden uskoa, toimintaryhmätyölle tarve jatkossakin, asema omalla toiminta-alueella alkaa olla vakiintunut
- Tärkeää on oman alueen maaseudun pitkäjänteinen kehittäminen ja
- Mahdollisimman monien toimijoiden ja ihmisten aktivointi maaseudun kehittämistyöhön
- Kaiken aherruksen ja vastuiden keskellä työn pitäisi olla myös mielekästä ja hauskaa!



Ajankohtaista: Kehysten tarkistus 2011 ja 2013

- Leader-periaatteiden toteutuminen
- toimintaryhmien käytössä olevan rahoituksen sidonta- ja maksatusilanne
- arvioinnit ja raportit
- valvontahavainnot
- julkisten varojen hallinnointi
- toimintaryhmien esitykset
- ELY-keskusten näkemys





Euroopan maaseudun
kehittämisen maatalousrahasto:
Eurooppa investoi maaseutualueisiin.



Leader-toimintatavan kehittäminen ja ohjelmakausi 2014

Suomalaisen Leaderin menestystekijät

- Suomessa on vahva kansalaistoiminnan ja paikallisen omaehtoisen toiminnan kulttuuri.
- Leader-toimintatavassa paikallisille ihmisille annetaan kehittämisresursseja, valtaa ja vastuuta. Toiminta on palkitsevaa ja innostavaa.
- Leader vietiin kaikille maaseutualueille ja metodia on laajennettu sisällöllisesti uusille aloille.
- Leader yhdistää kansalaisia, yhdistyksiä ja kuntia yhteisiin ponnistuksiin.
- Leader on kustannustehokasta kehittämistyötä.
- Kansainvälisyyden lisääntymisellä on monia myönteisiä vaikutuksia.
- Leaderin maantieteellinen toiminta-alue, seutukunta, on kyllin pieni motivoimaan identiteetillään, mutta kyllin suuri nostamaan esiin hankkeiden taitajia.
- Osaava henkilöstö takaa toiminnan tuloksellisuuden.
- Hyvät tulokset aikaansaavat myönteisiä seurauksia; Leaderin pysyvyyteen on alettu luottaa.
- Leader-metodia on kehitetty ja kehitetään Suomessa jatkuvasti.



Keskeisiä keskusteluteemoja ryhmissä ja toimintaryhmätyöryhmässä tällä hetkellä

- **Toimintaryhmien laatutyö ja metodin kehittäminen: halu kehittää toimintaa ja osaamista. Suomessa on korkeatasoista toimintaa!**
- **Toimintaryhmät ovat aktiivinen osa laajan maaseudun kehittämisen verkostoa**
- **Toimintaryhmätyö ja Leader-metodi ovat laajempia kuin EU:n maaseutuohjelman paikallinen toteuttaminen: tulevan ohjelmakauden haasteet? Työtavan toteuttaminen sisällöllisesti uusilla alueilla**
- **Valmistautuminen kehysten tarkistukseen (toteutuu vv. 2011 ja 2013)**
- **Yritysrahoituksessa keskustelua rajanvedoista: laillisuus ja tarkoituksenmukaisuusharkinnan rajat?**
- **Toimintarahen riittävyys nykyisellä kaudella ja ohjelmakausien välisenä aikana**
- **Byrokratian keventäminen välttämätöntä**

Tulevaisuuden suuret kysymykset

- **Onko Leader-toimintatapa kriisissä ja miksi?**
- **Miten aktiivinen kansalaistoiminta ja ryhmien kyllin itsenäinen asema onnistutaan säilyttämään?**
- **Miten byrokratian keventämisessä onnistutaan?**
- **Miten poliittista ymmärrystä toimintaryhmätyötä kohtaan lisätään ja toiminnalle saadaan turvattua riittävät resurssit?**
- **Miten paikalliskehittäjien osaamista vaalitaan ja kehitetään ja heidän jaksamisestaan huolehditaan?**
- **Mikä rooli Leaderille annetaan EU:n seuraavalla ohjelmakaudella? Kehitetäänkö Leaderistä EU:n maaseutupolitiikan pääväline vai luopuuko EU siitä muiden yhteisöaloitteiden tapaan? Entä Leaderin käyttö muidenkin rahastojen ohjelmissa? →
Toimintaryhmätyön tulevaisuutta Suomessa ei kuitenkaan tarvitse sitoa EU:n ratkaisuihin!**



Komission konsultaatio EU:n maatalouspolitiikan uudistuksesta

1. Miksi tarvitsemme EU:n yhteistä maatalouspolitiikkaa ja EU-osarahoitteista maaseudun kehittämistä?
2. Mitkä ovat yhteiskunnan tavoitteet maataloudelle kaikessa sen moninaisuudessaan ja maaseudun kehittämiseksi?
3. Miksi meidän pitäisi uudistaa nykyistä EU:n maatalous- ja maaseudun kehittämispolitiikkaa ja miten saamme nämä kohtaamaan yhteiskunnan odotukset?
4. Mitä välineitä tarvitsemme huomisen EU:n maatalous- ja maaseudun kehittämispolitiikkaan?

14.5 mennessä osoitteeseen leader@mmm.fi



Kiitoksia mielenkiinnostanne!

